

Beoordelingskader- en format ambtelijke we

Beoordelaar: 10.2.e / BMC

Datum: 14-08-2020

Naam onderneming:

10.2.g

KvK nr:

10.2.g

KvK vestigingsnummer:

Vraag nr.	Onderwerpen	Vraag op aanvraagformulier
2.2	<u>Inrichting locatie(s)</u> <u>(deel 2)</u>	Beschrijf de inrichting van deze locatie(s). Denk daarbij aan soort(en) gebouw(en) (zoals gesloten gebouw, kas, etc.), de indeling en bestemming van de ruimten, de oppervlakte en inhoud. Voeg een plattegrond toe die deze beschrijving onderbouwt.
	<u>Teeltplan (deel 3)</u>	
3.1	Producten en productiemethodes	Benoem alle eindproducten die u gaat produceren (zoals gedroogde hennep, hasjes) en beschrijf alle productiemethodes en werkprocessen bij deze producten, van start van de teelt tot eindproduct dat klaar is voor de levering aan de coffeeshops.
3.2	Planten-variëteiten	Benoem het aantal en de verschillende variëteiten van de hennepplanten die u wil gaan telen.
3.3	Cijfers hennep-teelt	Benoem het aantal planten per vierkantemeter teeltoppervlakte, het aantal planten per teeltbatch, de beoogde opbrengst per plant (in gr) en per variëteit per teeltbatch (in kg), het aantal oogsten per variatie per jaar.

3.4	Productievolume voorbereidingsfase	Benoem de beschikbare hoeveelheid eindproducten (zoals gedroogde hennep en/of hasjesj) per variëteit in kilogram (kg) die u verwacht te kunnen leveren aan coffeeshops a) een half jaar nadat u mogelijkwerijs over een aanwijzing van de ministers van JenV en VWS beschikt en b) één jaar nadat u mogelijkwerijs over een aanwijzing van de ministers van JenV en VWS beschikt.
3.5	Vorbereidingstijd	Geef aan hoeveel maanden voorbereidingstijd u naar verwachting nodig heeft (vanaf het moment dat u mogelijkwerijs over een aanwijzing van de ministers van JenV en VWS beschikt) om te kunnen starten met de bestendige levering van hennep en/of hasjesj aan coffeeshops en benoem de geschatte hoeveelheid hennep en/of hasjesj die u op dat moment kunt leveren.
3.6	Productievolume experimentfase	Benoem het verwachte jaarlijkse productievolume van eindproducten (zoals gedroogde hennep en/of hasjesj) per variëteit tijdens de uitvoering van het experiment in kilogram (kg).
3.7	Productiematerialen	Beschrijf de voor de productie te gebruiken materialen. Denk hierbij aan zaden, groeimedum, meststoffen, lampen inclusief constructie, etc.
3.8	Klimaatbeheersing	Beschrijf de maatregelen die u gaat nemen voor klimaatbeheersing in uw gehele bedrijf.
3.9	Hygiëne	Beschrijf de hygiënemaatregelen die u gaat nemen per (in vraag 2 omschreven) werkproces / productiestap .

3.10	Plagen, ziekten en onkruiden gewasbescherming	Beschrijf de maatregelen waarmee u plagen, ziekten en onkruiden bij het telen van de hennepplanten gaat voorkomen en/of bestrijden. Denk hierbij onder andere aan het type gewasbescherming en voor welke organisme(n).
3.11	Kwaliteitseisen	Beschrijf de aanvullende maatregelen (naast wat u al bij de vragen 9, 10 en 11 heeft aangegeven) die u mogelijkwerwijs gaat nemen om te voldoen aan de kwaliteitseisen genoemd in artikel 28 lid 3 en 5 Besluit experiment gesloten coffeeshopketen.
3.12	(eigen) teeltervaring	Beschrijf de kennis en ervaring die u (in huis) heeft met het professioneel en bedrijfsmatig telen, produceren en verwerken van gewassen. Onderbouw dit zoveel mogelijk met geschikte bewijsstukken zoals diploma's, een 'track-record' etc.
3.13	Verpakking, voorraad en opslag	Beschrijf de wijze waarop de verschillende producten worden verpakt, geetiketteerd en worden bewaard/opgeslagen. Ga hierbij in op aspecten zoals houdbaarheid, omgevingstemperatuur, vochtigheid, verzegeling en verpakkingsmateriaal in combinatie met productkenmerken.
3.14	Bemonstering	Beschrijf de wijze waarop de bemonstering van de hennep wordt ingericht, zodanig dat dit in overeenstemming is met het in art. 11 van de Ministeriële Regeling bepaalde. De monsters moeten homogeen zijn en een afspiegeling vormen van de groep hennepplanten van dezelfde variëteit die gelijktijdig geoogst is. Denk hierbij aan de te hanteren methode voor bemonstering, de opslag en vervoer van de monsters etc.
	Bedrijfsplan (deel 4)	

4.1	Algehele bedrijfsvoering en bedrijfsadministratie	Beschrijf de algehele bedrijfsvoering en bedrijfsadministratie.
4.2	Medewerkers	Beschrijf de taken en kwalificaties (zoals opleidingsniveau, werkervaring, certificaten) van alle medewerkers (vast en ingehuurd) betrokken bij de bedrijfsvoering per onderdeel van de bedrijfsvoering inclusief aantal.
4.3	Relevante wetgeving/ Meldingsplichten, vergunningen	Beschrijf de vereiste meldingsplichten of vergunningen die nodig zijn om de onderneming op de beoogde locatie(s) te kunnen voeren inclusief verwachte termijn van verlenen of termijn waarop deze wordt verleend. Denk aan omgevingsvergunning e.d..
4.4	Track-and-trace	Beschrijf de wijze waarop u gaat voldoen aan de gestelde eisen ten aanzien van track&trace. Denk aan het verwerken in de bedrijfsprocessen.
4.5	betrekken coffeeshophouders	Beschrijf de wijze waarop u de coffeeshops betreft bij de inhoud en vormgeving van het assortiment.

Marktgroep experiment gesloten coffeeshopketen

Manier waarop we de aanvragen beoordeel

Is de omschrijving compleet? Zijn essentiële onderwerpen / onderdelen benoemd? Is het juist? Bevat de omschrijving correcte of verkeerde informatie? Onderbouwing afwijzing: essentiële onderdelen/onderwerpen ontbreken (benoem wat ontbreekt), en/of de beschrijving bevat onjuiste informatie (benoem wat onjuist is).	Is het mogelijk/realistisch? Heeft de aanvrager aannemelijk gemaakt hij/zij dit kan? Onderbouwing afwijzing: de beschrijving bevat informatie waaruit duidelijk blijkt dat de aanvrager (ws.) niet in staat is de gewenste hoeveelheid en kwaliteit hennep en/of hasjes bestendig te produceren tijdens het experiment! Benoem waarom dit niet mogelijk of realistisch is!	Er moet worden vastgesteld in welke omstandigheden de experimenten plaatsvinden (art. 19.1.d)
Beoordelingscriteria: 1) Compleetheid en juistheid	Beoordelingscriteria: 2) Haalbaarheid	art. AMvB
Plattegrond aanwezig. Indeling van locatie en faciliteit in ruimten (niet alles in één ruimte). Essentiële ruimtes benoemd: teeltruimte, verwerkingsruimte, droogruimte, opslagruimte.	Is het mogelijk om op deze locatie, met deze ruimtes de gewenste hoeveelheid en kwaliteit hennep te gaan produceren? In samenhang met deel 3 (teeltplan) beoordelen.	16.2.a.; 19.1.d.
Eindoordeel aanvraagformulier deel 2 (locatie(s) voor teelt): heeft aanvrager voor dit deel van de		
Hennep: Van zaad naar stek, of starten met stekken. Selectie en opgroeien. Wijze van stekken. In standhouding moederplanten. Wijze van drogen. Wijze van knippen. Hasj: omschrijf de omzetting van gedroogde hennep naar hasj (drogen, zeven, persen). Joints: omschrijf het productieproces.	Zijn het bekende / beproefde productiemethodes? Kun je hiermee de gewenste opbrengst en kwaliteit leveren?	16.1.b.; 19.1.d.
Minimaal 10 variëteiten (totaal hennep en hasj). Zijn het bestaande/bekende variëteiten?	nvt	16.1.b.; 19.1.d.
Alle gevraagde cijfers zijn benoemd.	Wat is (wel/niet) realistisch? - Opbrengst per plant: 'Opbrengst variëteit A 'Flos (gedroogde bloemen)': ca. 140 gram per plant. Opbrengst variëteit B 'Flos (gedroogde bloemen)': ca. 135 gram per plant. Opbrengst variëteit C 'Granulaat (gedroogde bloemen)': ca. 120 gram per plant. - Aantal planten per m ² : PM - Aantal oogsten per productiecel per jaar: gem. 6,5.	16.1.a.; 16.1.b.; 16.2.b.; 19.1.d.

Minimale hoeveelheid bij aanvang: PM (is vooral ter informatie deze vraag om te bepalen wanneer we met experiment kunnen starten) Als we uitgaan van ca. 6500 kg per jaar per teler (gebaseerd op schatting van de totaal benodigde hoeveelheid voor alle coffeeshops in deelnemende gemeenten van ca. 65.000 kg per jaar), hoeveel heb je dan per teler nodig om te kunnen starten?	Opbrengst gedroogd materiaal per vierkantenmeter per jaar (bij LOD 10%): variëteit A: ca. 750 gram; variëteit B: ca. 650 gram; variëteit C: ca. 600 gram.	16.1.b.; 19.1.d.
ONDERSCHIED BESCHIKT WEL/NIET OVER LOCATIE OP MOMENT VAN AANWIJZING	ONDERSCHIED BESCHIKT WEL/NIET OVER LOCATIE OP MOMENT VAN AANWIJZING WEL (heeft locatie): max. 12 MAANDEN NIET (heeft nog geen locatie): max. 18 MAANDEN	16.2.m.; 19.1.d.
Productievolume is genoemd en komt neer op (minimaal) ca. 6.500 kg per jaar per teler.	zie boven (vgl. vragen 3.3 en 3.4)	16.1.b.; 19.1.d.
Minimaal nodige materialen benoemd: zaden/stekken, groeimedum, meststoffen, lampen inclusief constructie. Past het gebruikte materiaal (enigzins) bij de beoogde productie?	Voldoende materiaal (hoeveelheid en kwaliteit) voor de beoogde productie op deze locatie. Mbt meststoffen: Kennis van/voldoen aan NL/EU mestwetgeving (o.a. Vo. 2003/2003, Bijlage I, uitvoeringsbesluit meststoffenwet art 9 en verder). Eventueel (nog checken bij andere instellingen): kennis van relatie gebruikte meststoffen en kwaliteitseisen (bv zware metalen en micro verontreinigingen).	16.1.a.; 16.2.b.; 16.2.h.; 19.1.d.
Minimaal in volgende ruimtes: teeltruimte, verwerkingsruimte, droogruimte, opslagruimte. Minimaal volgende maatregelen: klimaatbeheersing per ruimte apart regelbaar, luchtinlaat.	Vanuit gewasbescherming: inzicht in relatie klimaatbeheersing en optreden van ziekten en plagen.	16.1.a.; 16.2.b.; 19.1.d.
Minimaal maatregelen / onderdelen waarop maatregelen te nemen zijn, luchtinlaat	Heeft teler adequate maatregelen beschreven die leiden tot voldoende controle op een schoon teelt-, oogst- en verwerkingsproces met gering risico op "vervuiling, micro-organismen, plaagdieren (bijv ratten, INSECTEN en muizen).	16.2.h.; 19.1.d.

Minimaal 3 veel voorkomende ziektes (zoals TOPROT, ECHTE MEELDAUW, WITTE Vlieg, LUIS, MIJT, TRIPS) plus de daarbij passende maatregelen (zoals PM) benoemen?	Van 3 ziekten en plagen worden preventie en andere teeltmaatregelen benoemd conform wet- en regelgeving, om ziekten/plagen te voorkomen.	16.2.h.; 16.2.b.; 19.1.d.
Check of antwoorden op vragen 8-10 volledig / voldoende zijn om wiet te kunnen telen die voldoet aan de gestelde kwaliteitseisen.		16.1.a.; 16.2.b.; 19.1.d.
Stuk (bijlage) aanwezig waarmee teeltverving wordt onderbouwd (diploma, track-record, oid), mensen in dienst met tuibouwkundige achtergrond	Aantoonbare kennis en enkele jaren en ervaring (bijvoorbeeld 3 jaar) in legale professionele en bedrijfsmatige teelten. Evt. kennis van goede landbouwpraktijken zoals bijv. GAP ?	16.2.e.; 19.1.d.
Per eindproduct omschrijving aanwezig van: (afwegen), verpakken, etiketteren, opslag	Conformeert zich dat hij per eindproduct het proces gaat beschrijven hoe hij gaat afwegen, verpakken en etiketteren en verpakken conform de voorgeschreven eisen, waaronder artikel 29 van het Besluit EGC en artikel 7 en 8 van de Regeling EGC. Legt koppeling met uitslagen lab-onderzoek voor vermelden gehaltes THC en CBD. Beschrijft proces van opslag (koel en droog) waarbij onder andere wordt ingegaan op conditionering van ruimte, hygiëne (ongedierte), voorraadbeheer en (borging van) houdbaarheidstermijnen. Hoe gaat ondernemer om met houdbaarheidstermijn in relatie tot teruglopen THC gehalte over de tijd?	16.2.d.; 19.1.d.
Beschrijft wijze en frequentie van bemonstering. Moet homogeen en afspiegeling vormen van de bijhorende oogst. Beschrijft ook hoe monsters en partijen aan elkaar gerelateerd worden (bijv. door middel van bepaalde coderingen). Volgens een geschikte methode.	Geschikte methode om per batch/partij tot een representatief monster te komen. Voldoet aan eisen (waaronder artikel 10 van de Regeling EGC).	16.2.h.; 16.2.i.; 19.1.d.
Eindoordeel deel 3 (teeltplan): heeft aanvrager voor dit deel van de aanvraag (teeltplan) aanemelijk		

Zijn alle essentiële processen genoemd? Dit zijn: management, financieel beheer, administratief beheer, personeel, inkoop, verkoop/marketing, transport, beveiliging en milieu (dit zijn voor ons algemene onderwerpen. De vraag is of alles uitvoerig door het bedrijf moet worden beschreven of dat volstaat bij bijvoorbeeld administratie dat hij dit uitbesteedt aan administratiekantoor X.)	Past het bij het teeltplan? In ons optiek zijn dit gewoon algemene onderwerpen die ergens beschreven hoort te staan in een ondernemingsplan.	16.2.k.; 19.1.d.
Zijn essentiële functies/taken aangegeven? Dit zijn minimaal: ...PM. Ook dit zijn algemene onderwerpen en je vraagt hier eigenlijk naar een organigram van de inrichting van het personeel.	Is de business haalbaar met het aantal en kwaliteit medewerkers en functies zoals aangegeven? Alleen koppeling tussen aantal medewerkers en uit te voeren activiteiten is relevant. Opleidingsniveau is relevant bij de uit te voeren taken. Degene die administratie doet heeft wel financiële kennis nodig. Idem zou gelden voor teelt. Toetsen tussen begroting en kosten medewerkers.	16.2.o.; 19.1.d.
Minimaal benoemd: melding activiteitenbesluit milieubeheer, verplichting tot gecombineerde opgave bij RVO (tenzij uitgezonderd), evt. UO opgave nodig. (Uitvoeringsorganisatie Integrale Milieu Taakstelling (UO). Niet financieel!		16.2.n.; 19.1.d.
Wordt omschreven hoe dit vormgegeven wordt	Beschrijving voldoet aan de eisen uit de wet. Het is mogelijk om volgens deze beschrijving te werken op de beoogde locatie, met beoogde middelen (zie teeltplan)	16.2.d.; 16.2.g.; 19.1.d.
Het wordt omschreven.		16.2.j.; 19.1.d.
Eindoordeel deel 4 (bedrijfsplan): heeft aanvrager voor dit deel van de aanvraag (bedrijfsplan)		

oordelen

orden beoordeeld of **aanvrager aannemelijk kan** maken dat hij in **met inachtneming van de paragrafen 5 en 6 onder gecontroleerde heden** te zorgen voor 1) **bestendige productie en levering tijdens** t, 2) een **representatief aanbod**, en 3) bij aanvang een (door de **rtb hoeveelheid** hennep of hasjesj, met tenminste **tien variaties** .).

Aan criteria voldaan?	Onderbouwing: WAAROM voldoet het antwoord niet aan de criteria en heeft de aanvrager dus niet aannemelijk kunnen dat hij kan zorgen voor een kwalitatief toerijkende en bestendige productie?
ja	
ja	
ja	
ja	
ja	

ja	10.1.c
ja	
ja	10.1.c
ja	
ja	
ja	

ja	
ja	
ja	
ja	
ja	summier beschreven
ja	

ja	
ja	
ja	
ja	
ja	
ja	

Beoordelingskader- en format ambtelijke we**Beoordelaar: IGJ****Datum:****Naam onderneming:**

10.2.g

KvK nr:**KvK vestigingsnummer:**

Vraag nr.	Onderwerpen	Vraag op aanvraagformulier
2.2	<u>Inrichting locatie(s)</u> <u>(deel 2)</u>	Beschrijf de inrichting van deze locatie(s). Denk daarbij aan soort(en) gebouw(en) (zoals gesloten gebouw, kas, etc.), de indeling en bestemming van de ruimten, de oppervlakte en inhoud. Voeg een plattegrond toe die deze beschrijving onderbouwt.
	<u>Teeltplan (deel 3)</u>	
3.1	Producten en productiemethodes	Benoem alle eindproducten die u gaat produceren (zoals gedroogde hennep, hasjiesj) en beschrijf alle productiemethodes en werkprocessen bij deze producten, van start van de teelt tot eindproduct dat klaar is voor de levering aan de coffeeshops.
3.2	Planten-variëteiten	Benoem het aantal en de verschillende variëteiten van de hennepplanten die u wil gaan telen.
3.3	Cijfers hennep teelt	Benoem het aantal planten per vierkantemeter teeltoppervlakte, het aantal planten per teeltbatch, de beoogde opbrengst per plant (in gr) en per variëteit per teeltbatch (in kg), het aantal oogsten per variatie per jaar.

3.4	Productievolume voorbereidingsfase	Benoem de beschikbare hoeveelheid eindproducten (zoals gedroogde hennep en/of hasjesj) per variëteit in kilogram (kg) die u verwacht te kunnen leveren aan coffeeshops a) een half jaar nadat u mogelijkwerijs over een aanwijzing van de ministers van JenV en VWS beschikt en b) één jaar nadat u mogelijkwerijs over een aanwijzing van de ministers van JenV en VWS beschikt.
3.5	Vorbereidingstijd	Geef aan hoeveel maanden vorbereidingstijd u naar verwachting nodig heeft (vanaf het moment dat u mogelijkwerijs over een aanwijzing van de ministers van JenV en VWS beschikt) om te kunnen starten met de bestendige levering van hennep en/of hasjesj aan coffeeshops en benoem de geschatte hoeveelheid hennep en/of hasjesj die u op dat moment kunt leveren.
3.6	Productievolume experimentfase	Benoem het verwachte jaarlijkse productievolume van eindproducten (zoals gedroogde hennep en/of hasjesj) per variëteit tijdens de uitvoering van het experiment in kilogram (kg).
3.7	Productiematerialen	Beschrijf de voor de productie te gebruiken materialen. Denk hierbij aan zaden, groeimedium, meststoffen, lampen inclusief constructie, etc.
3.8	Klimaatbeheersing	Beschrijf de maatregelen die u gaat nemen voor klimaatbeheersing in uw gehele bedrijf.
3.9	Hygiëne	Beschrijf de hygiënemaatregelen die u gaat nemen per (in vraag 2 omschreven) werkproces / productiestap .

3.10	Plagen, ziekten en onkruiden gewasbescherming	Beschrijf de maatregelen waarmee u plagen, ziekten en onkruiden bij het telen van de hennepplanten gaat voorkomen en/of bestrijden. Denk hierbij onder andere aan het type gewasbescherming en voor welke organisme(n).
3.11	Kwaliteitseisen	Beschrijf de aanvullende maatregelen (naast wat u al bij de vragen 9, 10 en 11 heeft aangegeven) die u mogelijkwerijs gaat nemen om te voldoen aan de kwaliteitseisen genoemd in artikel 28 lid 3 en 5 Besluit experiment gesloten coffeeshopketen.
3.12	(eigen) teeltervaring	Beschrijf de kennis en ervaring die u (in huis) heeft met het professioneel en bedrijfsmatig telen, produceren en verwerken van gewassen. Onderbouw dit zoveel mogelijk met geschikte bewijsstukken zoals diploma's, een 'track-record' etc.
3.13	Verpakking, vooraard en opslag	Beschrijf de wijze waarop de verschillende producten worden verpakt, geetiketteerd en worden bewaard/opgeslagen. Ga hierbij in op aspecten zoals houdbaarheid, omgevingstemperatuur, vochtigheid, verzegeling en verpakkingsmateriaal in combinatie met productkenmerken.
3.14	Bemonstering	Beschrijf de wijze waarop de bemonstering van de hennep wordt ingericht, zodanig dat dit in overeenstemming is met het in art. 11 van de Ministeriële Regeling bepaalde. De monsters moeten homogeen zijn en een afspiegeling vormen van de groep hennepplanten van dezelfde variëteit die gelijktijdig geoogst is. Denk hierbij aan de te hanteren methode voor bemonstering, de opslag en vervoer van de monsters etc.
	<u>Bedrijfsplan (deel 4)</u>	

4.1	Algehele bedrijfsvoering en bedrijfsadministratie	Beschrijf de algehele bedrijfsvoering en bedrijfsadministratie.
4.2	Medewerkers	Beschrijf de taken en kwalificaties (zoals opleidingsniveau, werkervaring, certificaten) van alle medewerkers (vast en ingehuurd) betrokken bij de bedrijfsvoering per onderdeel van de bedrijfsvoering inclusief aantal.
4.3	Relevante wetgeving/ Meldingsplichten, vergunningen	Beschrijf de vereiste meldingsplichten of vergunningen die nodig zijn om de onderneming op de beoogde locatie(s) te kunnen voeren inclusief verwachte termijn van verlenen of termijn waarop deze wordt verleend. Denk aan omgevingsvergunning e.d.,
4.4	Track-and-trace	Beschrijf de wijze waarop u gaat voldoen aan de gestelde eisen ten aanzien van track&trace. Denk aan het verwerken in de bedrijfsprocessen.
4.5	betrekken coffeeshophouders	Beschrijf de wijze waarop u de coffeeshops betreft bij de inhoud en vormgeving van het assortiment.
	<u>Beveiligingsplan (deel 5)</u>	
5.5	Voorraad en opslag	Beschrijf de wijze waarop de voorraad van de geproduceerde hennep/hasjiesj wordt opgeslagen en beveiligd. Geef hierbij ook aan hoeveel kg geproduceerde eindproducten (zoals hennep en/of hasjiesj) u per locatie maximaal van plan bent om op voorraad te hebben en op te slaan.
5.6	Levering / vervoer	Beschrijf de wijze waarop u zorgt voor aantoonbaar veilige levering/vervoer van uw producten naar de coffeeshops. Geef daarbij aan welke maatregelen u treft om het transport incl. de overdrachtsmomenten te (laten) beveiligen (en de administratie daarvan).

5.7	Afval(vernietiging)	Beschrijf het proces van het vernietigen (en de administratie daarvan) van batches die niet voldoen aan de kwaliteitseisen zoals genoemd in artikel 28 Besluit experiment gesloten coffeeshopketen en van overig plantmateriaal (afval). Geef daarbij aan welke beveiligingsmaatregelen u treft om weglekken van planten of plantenmateriaal tijdens het proces van vernietiging te voorkomen.

Werkgroep experiment gesloten coffeeshopketen

<i>Manier waarop we de aanvragen beoordeel</i>		
Is de omschrijving compleet? Zijn essentiële onderwerpen / onderdelen benoemd? Is het juist? Bevat de omschrijving correcte of verkeerde informatie? Onderbouwing afwijzing: essentiële onderdelen/onderwerpen ontbreken (benoem wat ontbreekt), en/of de beschrijving bevat onjuiste informatie (benoem wat onjuist is).	Is het mogelijk/realistisch? Heeft de aanvrager aannemelijk gemaakt hij/zij dit kan? Onderbouwing afwijzing: de beschrijving bevat informatie waaruit duidelijk blijkt dat de aanvrager (ws.) niet in staat is de gewenste hoeveelheid en kwaliteit hennep en/of hasjes bestendig te produceren tijdens het experiment! Benoem waarom dit niet mogelijk of realistisch is!	Er moet worden staat is om omstandigheden (experimenten ministers) r (art. 19.1.d
Beoordelingscriteria: 1) Compleetheit en juistheid	Beoordelingscriteria: 2) Haalbaarheid	art. AMvB
Plattegrond aanwezig. Indeling van locatie en faciliteit in ruimten (niet alles in één ruimte). Essentiële ruimtes benoemd: teeltruimte, verwerkingsruimte, droogruimte, opslagruimte.	Is het mogelijk om op deze locatie, met deze ruimtes de gewenste hoeveelheid en kwaliteit hennep te gaan produceren? In samenhang met deel 3 (teeltplan) beoordelen.	16.2.a.; 19.1.d.
Eindoordeel aanvraagformulier deel 2 (locatie(s) voor teelt): heeft aanvrager voor dit deel van de aanvraag (inrichting locatie(s)) aannemelijk kunnen maken dat hij in staat is om tijdens de looptijd		
Hennep: Van zaad naar stek, of starten met stekken. Selectie en opgroeien. Wijze van stekken. In standhouding moederplanten. Wijze van drogen. Wijze van knippen. Hasj: omschrijf de omzetting van gedroogde hennep naar hasj (drogen, zeven, persen). Joints: omschrijf het productieproces.	Zijn het bekende / beproefde productiemethodes? Kun je hiermee de gewenste opbrengst en kwaliteit leveren?	16.1.b.; 19.1.d.
Minimaal 10 variëteiten (totaal hennep en hasj). Zijn het bestaande/bekende variëteiten?	nvt	16.1.b.; 19.1.d.
Alle gevraagde cijfers zijn benoemd.	Wat is (wel/niet) realistisch? - Opbrengst per plant: 'Opbrengst variëteit A 'Flos (gedroogde bloemen)': ca. 140 gram per plant. Opbrengst variëteit B 'Flos (gedroogde bloemen)': ca. 135 gram per plant. Opbrengst variëteit C 'Granulaat (gedroogde bloemen)': ca. 120 gram per plant. - Aantal planten per m ² : PM - Aantal oogsten per productiecel per jaar: gem. 6,5.	16.1.a.; 16.1.b.; 16.2.b.; 19.1.d.

Minimale hoeveelheid bij aanvang: PM (is vooral ter informatie deze vraag om te bepalen wanneer we met experiment kunnen starten) Als we uitgaan van ca. 6500 kg per jaar per teler (gebaseerd op schatting van de totaal benodigde hoeveelheid voor alle coffeeshops in deelnemende gemeenten van ca. 65.000 kg per jaar), hoeveel heb je dan per teler nodig om te kunnen starten?	Opbrengst gedroogd materiaal per vierkantenmeter per jaar (bij LOD 10%): variëteit A: ca. 750 gram; variëteit B: ca. 650 gram; variëteit C: ca. 600 gram.	16.1.b.; 19.1.d.
ONDERSCHIED BESCHIKT WEL/NIET OVER LOCATIE OP MOMENT VAN AANWIJZING	ONDERSCHIED BESCHIKT WEL/NIET OVER LOCATIE OP MOMENT VAN AANWIJZING WEL (heeft locatie): max. 12 MAANDEN NIET (heeft nog geen locatie): max. 18 MAANDEN	16.2.m.; 19.1.d.
Productievolume is genoemd en komt neer op (minimaal) ca. 6.500 kg per jaar per teler.	zie boven (vgl. vragen 3.3 en 3.4)	16.1.b.; 19.1.d.
Minimaal nodige materialen benoemd: zaden/stekken, groeimedium, meststoffen, lampen inclusief constructie. Past het gebruikte materiaal (enigzins) bij de beoogde productie?	Voldoende materiaal (hoeveelheid en kwaliteit) voor de beoogde productie op deze locatie. Mbt meststoffen: Kennis van/voldoen aan NL/EU mestwetgeving (o.a. Vo. 2003/2003, Bijlage I, uitvoeringsbesluit meststoffenwet art 9 en verder). Eventueel (nog checken bij andere instellingen): kennis van relatie gebruikte meststoffen en kwaliteitseisen (bv zware metalen en micro verontreinigingen).	16.1.a.; 16.2.b.; 16.2.h.; 19.1.d.
Minimaal in volgende ruimtes: teeltruimte, verwerkingsruimte, droogruimte, opslagruimte. Minimaal volgende maatregelen: klimaatbeheersing per ruimte apart regelbaar, luchtinlaat.	Vanuit gewasbescherming: inzicht in relatie klimaatbeheersing en optreden van ziekten en plagen.	16.1.a.; 16.2.b.; 19.1.d.
Minimaal maatregelen / onderdelen waarop maatregelen te nemen zijn, luchtinlaat	Heeft teler adequate maatregelen beschreven die leiden tot voldoende controle op een schoon teelt-, oogst- en verwerkingsproces met gering risico op "vervuiling, micro-organismen, plaagdieren (bijv ratten, INSECTEN en muizen).	16.2.h.; 19.1.d.

Minimaal 3 veel voorkomende ziektes (zoals TOPROT, ECHTE MEELDAUW, WITTE Vlieg, LUIS, MIJT, TRIPS) plus de daarbij passende maatregelen (zoals PM) benoemen?	Van 3 ziekten en plagen worden preventie en andere teeltmaatregelen benoemd conform wet- en regelgeving, om ziekten/plagen te voorkomen.	16.2.h.; 16.2.b.; 19.1.d.
Check of antwoorden op vragen 8-10 volledig / voldoende zijn om wiet te kunnen telen die voldoet aan de gestelde kwaliteitseisen.		16.1.a.; 16.2.b.; 19.1.d.
Stuk (bijlage) aanwezig waarmee teeltervating wordt onderbouwd (diploma, track-record, oid), mensen in dienst met tuibouwkundige achtergrond	Aantoonbare kennis en enkele jaren en ervaring (bijvoorbeeld 3 jaar) in legale professionele en bedrijfsmatige teelten. Evt. kennis van goede landbouwpraktijken zoals bijv. GAP ?	16.2.e.; 19.1.d.
Per eindproduct omschrijving aanwezig van: (afwegen), verpakken, etiketteren, opslag	Conformeert zich dat hij per eindproduct het proces gaat beschrijven hoe hij gaat afwegen, verpakken en etiketteren en verpakken conform de voorgeschreven eisen, waaronder artikel 29 van het Besluit EGC en artikel 7 en 8 van de Regeling EGC. Lagt koppeling met uitslagen lab-onderzoek voor vermelden gehalten THC en CBD. Beschrijft proces van opslag (koel en droog) waarbij onder andere wordt ingegaan op conditionering van ruimte, hygiëne (ongedierte), voorraadbeheer en (borging van) houdbaarheidstermijnen. Hoe gaat ondernemer om met houdbaarheidstermijn in relatie tot teruglopen THC gehalte over de tijd?	16.2.d.; 19.1.d.
Beschrijft wijze en frequentie van bemonstering. Moet homogeen en afspiegeleing vormen van de bijhorende oogst. Beschrijft ook hoe monsters en partijen aan elkaar gerelateerd worden (bijv. door middel van bepaalde coderingen). Volgens een geschikte methode.	Geschikte methode om per batch/partij tot een presentatief monster te komen. Voldoet aan eisen (waaronder artikel 10 van de Regeling EGC).	16.2.h.; 16.2.i.; 19.1.d.
Eindoordeel deel 3 (teeltplan): heeft aanvrager voor dit deel van de aanvraag (teeltplan) aanemelijk		

Zijn alle essentiële processen genoemd? Dit zijn: management, financieel beheer, administratief beheer, personeel, inkoop, verkoop/marketing, transport, beveiliging en milieu (dit zijn voor ons algemene onderwerpen. De vraag is of alles uitvoerig door het bedrijf moet worden beschreven of dat volstaat bij bijvoorbeeld administratie dat hij dit uitbesteedt aan administratiekantoor X.)	Past het bij het teeltplan? In ons optiek zijn dit gewoon algemene onderwerpen die ergens beschreven hoort te staan in een ondernemingsplan.	16.2.k.; 19.1.d.
Zijn essentiële functies/taken aangegeven? Dit zijn minimaal: ...PM. Ook dit zijn algemene onderwerpen en je vraagt hier eigenlijk naar een organigram van de inrichting van het personeel.	Is de business haalbaar met het aantal en kwaliteit medewerkers en functies zoals aangegeven? Alleen koppeling tussen aantal medewerkers en uit te voeren activiteiten is relevant. Opleidingsniveau is relevant bij de uit te voeren taken. Degene die administratie doet heeft wel financiële kennis nodig. Idem zou gelden voor teelt. Toetsen tussen begroting en kosten medewerkers.	16.2.o.; 19.1.d.
Minimaal benoemd: melding activiteitenbesluit milieubeheer, verplichting tot gecombineerde opgave bij RVO (tenzij uitgezonderd), evt. UO opgave nodig. (Uitvoeringsorganisatie Integrale Milieu Taakstelling (UO). Niet financieel!		16.2.n.; 19.1.d.
Wordt omschreven hoe dit vormgegeven wordt	Beschrijving voldoet aan de eisen uit de wet. Het is mogelijk om volgens deze beschrijving te werken op de beoogde locatie, met beoogde middelen (zie teeltplan)	16.2.d.; 16.2.g.; 19.1.d.
Het wordt omschreven.		16.2.j.; 19.1.d.
Eindoordeel deel 4 (bedrijfsplan): heeft aanvrager voor dit deel van de aanvraag (bedrijfsplan)		
Het zijn specifieke beveiligingsmaatregelen voor het hebben van voorraad benoemd.	Hier toetsen we de samenhang tussen en de kwaliteit van de maatregelen vs. het (te beschermen) belang (lees: de voorraad).	16.2.a.; 16.2.g.; 19.1.d.
Het zijn beveiligingsmaatregelen specifiek voor het hebben van voorraad beschreven. transporteur met vergunning (Geld en Waardetransport)? 4oogen principe bij en/of protocollen voor overdrachtsmomenten?	Hier toetsen we de samenhang tussen en de kwaliteit van de maatregelen vs. het (te beschermen) belang (lees: het transport).	16.2.a.; 16.2.g.; 19.1.d.

Het zijn specifieke beveiligingsmaatregelen beschreven tegen het risico van 'weglekken' via de route afval(vernietiging).	Hier toetsen we de samenhang tussen en de kwaliteit van de maatregelen vs. het risico (lees: het weglekken tijdens afval opslag/vervoer/vernietiging).	16.2.a.; 16.2.g.; 19.1.d.
Eindoordeel deel 5 (beveiligingsplan): heeft aanvrager voor dit deel van de aanvraag (beveiligingsplan) aanemelijk kunnen maken dat hij in staat is om tijdens de looptijd van het experiment te kunnen zorgen voor een bestendige levering van de gewenste hoeveelheid en kwaliteit onder gecontroleerde omstandigheden?		

oordelen

worden beoordeeld of **aanvrager aannemelijk kan** maken dat hij in **met inachtneming van de paragrafen 5 en 6 onder gecontroleerde heden** te zorgen voor 1) **bestendige productie en levering tijdens** t, 2) een **representatief aanbod**, en 3) bij aanvang een (door de **afb hoeveelheid** hennep of hasjesj, met tenminste **tien variaties** .).

Aan criteria voldaan?	Onderbouwing: WAAROM voldoet het antwoord niet aan de criteria en heeft de aanvrager dus niet aannemelijk kunnen dat hij kan zorgen voor een kwalitatief toerijkende en bestendige productie?
ja?	ruimte lijkt voldoende. Routing niet te volgen. Plaats kluis niet geschikt
ja?	mist de nodige aanpassingen worden doorgevoerd
ja	Beoordeeld door: IGI 10.2.e, RIVM 10.2.e, NVWA 10.2.e, RVO 10.2.e, Politie 10.2.e, BMC 10.2.e.
ja	Beoordeeld door: IGI 10.2.e, RIVM 10.2.e, RVO 10.2.e, Politie 10.2.e, BMC 10.2.e.
ja?	lijkt haalbaar

ja	Beoordeeld door: IGJ 10.2.e, RIVM 10.2.e, RVO 10.2.e, Politie 10.2.e, BMC 10.2.e.
ja	moet nog wel helemaal aangepast worden
ja?	lijkt haalbaar
ja	Beoordeeld door: IGJ 10.2.e, RIVM 10.2.e, RVO 10.2.e, Politie 10.2.e, BMC 10.2.e. NVWA 10.2.e leest alleen mee.
ja	Beoordeeld door: IGJ 10.2.e, RIVM 10.2.e, NVWA 10.2.e, RVO 10.2.e, Politie 10.2.e, BMC 10.2.e.
ja	Beoordeeld door: IGJ 10.2.e, RIVM 10.2.e, NVWA 10.2.e, 10.2.e 10.2.e 10.2.e

ja	Beoordeeld door: IGJ 10.2.e, RIVM 10.2.e, NVWA 10.2.e, RVO 10.2.e, Politie 10.2.e, BMC 10.2.e.
ja	zie boven
nee	men wil iemand inhuren. Niet bekend is wie dat wordt en welke ervaring deze persoon heeft. Teelt binnen NL kan nogal afwijken van teelt in het buitenland. NB 10.1.C heeft een ontheffing aangevraagd maar voldoet nog steeds niet. Men claimt kennis te hebben maar kan dat niet omzetten naar adequate procedures, maatregelen en materiaal.
ja?	erg summier
ja	ook hier geldt dat men alleen naar THC en cbd moet kijke en niet naar de bijbehorende zuren
Nee	11.1

ja	algemeen
ja	Beoordeeld door: IGJ 10.2.e, BMC 10.2.e.
ja	Beoordeeld door: IGJ 10.2.e, BMC 10.2.e. Let op: blauwe vraag betekend dat antwoord geen afwijzingsgrond op zich vormt.
ja	Beoordeeld door: IGJ 10.2.e, BMC 10.2.e. Let op: blauwe vraag betekend dat antwoord geen afwijzingsgrond op zich vormt.
ja?	beperkt contact geweest
ja?	zie boven
nee	plaatsing kluis is niet geschikt. Niet bekend waar de rest van de opslag (denk aan drogen) plaatsvindt
ja	Beoordeeld door: IGJ 10.2.e en IJenV 10.2.e. Bij vragen hierover kan VWS 10.2.e hun op basis van zijn kennis adviseren.

ja	Beoordeeld door: IGJ 10.2.e en IJenV 10.2.e.
nee?	tenzij de kluis verplaatst wordt

Beoordelingskader- en format ambtelijke we**Beoordelaar: Inspectie JenV****Datum: 18 aug. 2020****Naam onderneming: 025 10.2.g**

Vraag nr.	Onderwerpen	Vraag op aanvraagformulier
	<u>Beveiligingsplan (deel 5)</u>	
5.5	Voorraad en opslag	Beschrijf de wijze waarop de voorraad van de geproduceerde hennep/hasjesj wordt opgeslagen en beveiligd. Geef hierbij ook aan hoeveel kg geproduceerde eindproducten (zoals hennep en/of hasjesj) u per locatie maximaal van plan bent om op voorraad te hebben en op te slaan.
5.6	Levering / vervoer	Beschrijf de wijze waarop u zorgt voor aantoonbaar veilige levering/vervoer van uw producten naar de coffeeshops. Geef daarbij aan welke maatregelen u treft om het transport incl. de overdrachtsmomenten te (laten) beveiligen (en de administratie daarvan).
5.7	Afval(vernietiging)	Beschrijf het proces van het vernietigen (en de administratie daarvan) van batches die niet voldoen aan de kwaliteitseisen zoals genoemd in artikel 28 Besluit experiment gesloten coffeeshopketen en van overig plantmateriaal (afval). Geef daarbij aan welke beveiligingsmaatregelen u treft om weglekken van planten of plantenmateriaal tijdens het proces van vernietiging te voorkomen.

Marktgroep experiment gesloten coffeeshopketen

Manier waarop we de aanvragen beoordeel

Is de omschrijving compleet? Zijn essentiële onderwerpen / onderdelen benoemd? Is het juist? Bevat de omschrijving correcte of verkeerde informatie? Onderbouwing afwijzing: essentiële onderdelen/onderwerpen ontbreken (benoem wat ontbreekt), en/of de beschrijving bevat onjuiste informatie (benoem wat onjuist is).	Is het mogelijk/realistisch? Heeft de aanvrager aannemelijk gemaakt hij/zij dit kan? Onderbouwing afwijzing: de beschrijving bevat informatie waaruit duidelijk blijkt dat de aanvrager (ws.) niet in staat is de gewenste hoeveelheid en kwaliteit hennep en/of hasjjes bestendig te produceren tijdens het experiment! Benoem waarom dit niet mogelijk of realistisch is!	Er moet worden staat is om omstandigheden (ministers) r (art. 19.1.d)
Beoordelingscriteria: 1) Compleetheit en juistheid	Beoordelingscriteria: 2) Haalbaarheid	art. AMvB
Het zijn specifieke beveiligingsmaatregelen voor het hebben van voorraad benoemd.	Hier toetsen we de samenhang tussen en de kwaliteit van de maatregelen vs. het (te beschermen) belang (lees: de voorraad).	16.2.a.; 16.2.g.; 19.1.d.
Het zijn beveiligingsmaatregelen specifiek voor het hebben van voorraad beschreven. transporteur met vergunning (Geld en Waardetransport)? 4oogen principe bij en/of protocollen voor overdrachtsmomenten?	Hier toetsen we de samenhang tussen en de kwaliteit van de maatregelen vs. het (te beschermen) belang (lees: het transport).	16.2.a.; 16.2.g.; 19.1.d.
Het zijn specifieke beveiligingsmaatregelen beschreven tegen het risico van 'weglekken' via de route afval(vernietiging).	Hier toetsen we de samenhang tussen en de kwaliteit van de maatregelen vs. het risico (lees: het weglekken tijdens afval opslag/vervoer/vernietiging).	16.2.a.; 16.2.g.; 19.1.d.
Eindoordeel deel 5 (beveiligingsplan): heeft aanvrager voor dit deel van de aanvraag (beveiligingsplan) aannemelijk kunnen maken dat hij in staat is om tijdens de looptijd van het		

oordelen

worden beoordeeld of **aanvrager aannemelijk kan** maken dat hij in **met inachtneming van de paragrafen 5 en 6 onder gecontroleerde heden** te zorgen voor **1) bestendige productie en levering tijdens t**, **2) een representatief aanbod**, en **3) bij aanvang een (door de vtb hoeveelheid** hennep of hasjesj, met tenminste **tien variaties** .).

Aan criteria voldaan?	Onderbouwing: WAAROM voldoet het antwoord niet aan de criteria en heeft de aanvrager dus niet aannemelijk kunnen dat hij kan zorgen voor een kwalitatief toerijkende en bestendige productie?
Ja	Gedegen advies van ^{10.1.c} (dat vaker wordt gebruikt) geeft goed inzicht in de voornemens om de risico's rond productie, opslag en vervoer te mitigeren. Moet natuurlijk nog wel in de praktijk gerealiseerd worden.
Ja	Zie 5.5.
Ja	Zie 5.5.
Ja	Bij alle aspecten de criteria(op papier) voldoende omschreven ^{10.1.} .

Beoordelingskader- en format ambtelijke we**Beoordelaar: JenV en VWS beveiliging****Datum:****Naam onderneming:** 10.2.g**BV****KvK nr:** 10.2.g**KvK vestigingsnummer:** 10.2.g

Vraag nr.	Onderwerpen	Vraag op aanvraagformulier
	<u>Beveiligingsplan (deel 5)</u>	
5.1	Risico's / bedreigingen en bedreigers	Beschrijf de (mogelijke) risico's die de geslotenheid van de keten binnen uw organisatie zouden kunnen aantasten. Noem in uw analyse in ieder geval de door u geïdentificeerde bedreigingen en bedreigers die een risico kunnen vormen. Denk hierbij zowel aan bedreigingen/bedreigers van binnenuit (eigen medewerkers) als bedreigingen/bedreigers van buiten.
5.2	Organisatorische maatregelen	Beschrijf de organisatorische beveiligingsmaatregelen die u minimaal gaat implementeren en geef per maatregel aan welk risico daarmee wordt voorkomen. Geef tenminste aan hoe u de maatregelen ten uitvoer gaat brengen en welke middelen daarbij worden ingezet. Denk hierbij bijvoorbeeld aan procedures en richtlijnen voor toegangsbeheer, sleutelgebruik, afsluitdiscipline, personele beveiliging, controle in- en uitgaande goederen, incident logging, security awareness, etc.

Marktgroep experiment gesloten coffeeshopketen

Manier waarop we de aanvragen beoordeel

Is de omschrijving compleet? Zijn essentiële onderwerpen / onderdelen benoemd? Is het juist? Bevat de omschrijving correcte of verkeerde informatie? Onderbouwing afwijzing: essentiële onderdelen/onderwerpen ontbreken (benoem wat ontbreekt), en/of de beschrijving bevat onjuiste informatie (benoem wat onjuist is).	Is het mogelijk/realistisch? Heeft de aanvrager aannemelijk gemaakt hij/zij dit kan? Onderbouwing afwijzing: de beschrijving bevat informatie waaruit duidelijk blijkt dat de aanvrager (ws.) niet in staat is de gewenste hoeveelheid en kwaliteit hennep en/of hasjes bestendig te produceren tijdens het experiment! Benoem waarom dit niet mogelijk of realistisch is!	Er moet worden staat is om omstandigheden (art. 19.1.d)
Beoordelingscriteria: 1) Compleetheid en juistheid	Beoordelingscriteria: 2) Haalbaarheid	art. AMvB
Omvat een Kwalitatieve analyse (lees: identificering van risico's) en een kwantitatieve analyse (lees: kwantificeren van kans en gevolg van risico's). Minimaal volgende risico's: diefstal, verduistering, fraude, overval, rekrutering van medewerkers, infiltratie van de organisatie, brandstichting en vernieling. Minimaal volgende bedreigers: eigen medewerkers, ingehuurd medewerkers, leveranciers, transporteurs, concurrenten en criminelen	Aantal beschreven risico's en de compleetheid van de analyse.	16.2.a.; 16.2.g.; 19.1.d.
Het is specifiek beschreven de 'hoe' en de 'wat' inzake het implementeren van organisatorische maatregelen. volgende processen zijn minimaal benoemd: toegang verlenen, toezicht houden, alarmen verifiëren, incidenten afhandelen, pre-en inemployment screenings uitvoeren en bijzondere onderzoeken uitvoeren??	Samenhang tussen de te nemen maatregelen vs. de beschreven risico's en het aantal van de te implementeren maatregelen. Heeft aanvrager kennis van mogelijke standaarden of 'good practices' (zoals bijv. VRKI)?	16.2.a.; 16.2.g.; 19.1.d.
Eindoordeel deel 5 (beveiligingsplan): heeft aanvrager voor dit deel van de aanvraag (beveiligingsplan) aannemelijk kunnen maken dat hij in staat is om tijdens de looptijd van het experiment te kunnen zorgen voor een bestendige levering van de gewenste hoeveelheid en		

oordelen

worden beoordeeld of **aanvrager aannemelijk kan** maken dat hij in **met inachtneming van de paragrafen 5 en 6 onder gecontroleerde heden** te zorgen voor **1) bestendige productie en levering tijdens t, 2) een representatief aanbod**, en 3) bij aanvang een (door de **rtb hoeveelheid** hennep of hasjesj, met tenminste **tien variaties** .).

Aan criteria voldaan?	Onderbouwing: WAAROM voldoet het antwoord niet aan de criteria en heeft de aanvrager dus niet aannemelijk kunnen dat hij kan zorgen voor een kwalitatief toerijkende en bestendige productie?
Ja?	Gebruik gemaakt van een deskundig bedrijf met ervaring in dergelijke analyses. Geeft wel inzicht in welke dreigers/dreigingen mogelijk zijn. Geeft echter geen inzicht in de onderbouwing van de risicoanalyse. Het bedrijf heeft nagedacht over mogelijke daders, leveranciers en transporteurs dienen echter als risico opgenomen te worden. Er is wel inzicht gegeven in dreigingen, waarbij slechts enkele missen. Conclusie: positief, aangezien leveranciers en transporteurs niet als risico worden gezien, maar er zijn in 5.2/5.6 zijn er wel maatregelen beschreven t.o.v. deze risico's.
Ja/Nee	Beoordeeld door: VWS 10.2.e en JenV 10.2.e .
Ja/Nee	Waarom?: samenvatting onderbouwing, incl. verwijzing naar wettelijke grondslag van de afwijzingsgronden (artikel uit de AMvB).

Beeoordelingskader- en format ambtelijke we**Beeoordelaar: NVWA****Datum: 17-8-20****Naam onderneming: 10.2.g****BV****KvK nr: 10.2.g****KvK vestigingsnummer: 10.2.g**

Vraag nr.	Onderwerpen	Vraag op aanvraagformulier
2.2	<u>Inrichting locatie(s)</u> <u>(deel 2)</u>	Beschrijf de inrichting van deze locatie(s). Denk daarbij aan soort(en) gebouw(en) (zoals gesloten gebouw, kas, etc.), de indeling en bestemming van de ruimten, de oppervlakte en inhoud. Voeg een plattegrond toe die deze beschrijving onderbouwt.
	<u>Teeltplan (deel 3)</u>	
3.1	Producten en productie-methodes	Benoem alle eindproducten die u gaat produceren (zoals gedroogde hennep, hasjes) en beschrijf alle productiemethodes en werkprocessen bij deze producten, van start van de teelt tot eindproduct dat klaar is voor de levering aan de coffeeshops.
3.7	Productiematerialen	Beschrijf de voor de productie te gebruiken materialen. Denk hierbij aan zaden, groeimedum, meststoffen, lampen inclusief constructie, etc.
3.8	Klimaatbeheersing	Beschrijf de maatregelen die u gaat nemen voor klimaatbeheersing in uw gehele bedrijf.

3.9	Hygiëne	Beschrijf de hygiënemaatregelen die u gaat nemen per (in vraag 2 omschreven) werkproces / productiestap .
3.10	Plagen, ziekten en onkruiden gewasbescherming	Beschrijf de maatregelen waarmee u plagen, ziekten en onkruiden bij het telen van de hennepplanten gaat voorkomen en/of bestrijden. Denk hierbij onder andere aan het type gewasbescherming en voor welke organisme(n).
3.11	Kwaliteitseisen	Beschrijf de aanvullende maatregelen (naast wat u al bij de vragen 9, 10 en 11 heeft aangegeven) die u mogelijkwerwijs gaat nemen om te voldoen aan de kwaliteitseisen genoemd in artikel 28 lid 3 en 5 Besluit experiment gesloten coffeeshopketen.
3.12	(eigen) teeltervaring	Beschrijf de kennis en ervaring die u (in huis) heeft met het professioneel en bedrijfsmatig telen, produceren en verwerken van gewassen. Onderbouw dit zoveel mogelijk met geschikte bewijsstukken zoals diploma's, een 'track-record' etc.
3.13	Verpakking, vooraard en opslag	Beschrijf de wijze waarop de verschillende producten worden verpakt, geetiketteerd en worden bewaard/opgeslagen. Ga hierbij in op aspecten zoals houdbaarheid, omgevingstemperatuur, vochtigheid, verzegeling en verpakkingsmateriaal in combinatie met productkenmerken.
3.14	Bemonstering	Beschrijf de wijze waarop de bemonstering van de hennep wordt ingericht, zodanig dat dit in overeenstemming is met het in art. 11 van de Ministeriële Regeling bepaalde. De monsters moeten homogeen zijn en een afspiegeling vormen van de groep hennepplanten van dezelfde variëteit die gelijktijdig geoogst is. Denk hierbij aan de te hanteren methode voor bemonstering, de opslag en vervoer van de monsters etc.

Marktgroep experiment gesloten coffeeshopketen

Manier waarop we de aanvragen beoordeel

Is de omschrijving compleet? Zijn essentiële onderwerpen / onderdelen benoemd? Is het juist? Bevat de omschrijving correcte of verkeerde informatie? Onderbouwing afwijzing: essentiële onderdelen/onderwerpen ontbreken (benoem wat ontbreekt), en/of de beschrijving bevat onjuiste informatie (benoem wat onjuist is).	Is het mogelijk/realistisch? Heeft de aanvrager aannemelijk gemaakt hij/zij dit kan? Onderbouwing afwijzing: de beschrijving bevat informatie waaruit duidelijk blijkt dat de aanvrager (ws.) niet in staat is de gewenste hoeveelheid en kwaliteit hennep en/of hasjes bestendig te produceren tijdens het experiment! Benoem waarom dit niet mogelijk of realistisch is!	Er moet worden staat is om omstandigheden experimenten! ministers) r (art. 19.1.d
Beoordelingscriteria: 1) Compleetheid en juistheid	Beoordelingscriteria: 2) Haalbaarheid	art. AMvB
Plattegrond aanwezig. Indeling van locatie en faciliteit in ruimten (niet alles in één ruimte). Essentiële ruimtes benoemd: teeltruimte, verwerkingsruimte, droogruimte, opslagruimte.	Is het mogelijk om op deze locatie, met deze ruimtes de gewenste hoeveelheid en kwaliteit hennep te gaan produceren? In samenhang met deel 3 (teeltplan) beoordelen.	16.2.a.; 19.1.d.
Eindoordeel aanvraagformulier deel 2 (locatie(s) voor teelt): heeft aanvrager voor dit deel van de		
Hennep: Van zaad naar stek, of starten met stekken. Selectie en opgroeien. Wijze van stekken. In standhouding moederplanten. Wijze van drogen. Wijze van knippen. Hasj: omschrijf de omzetting van gedroogde hennep naar hasj (drogen, zeven, persen). Joints: omschrijf het productieproces.	Zijn het bekende / beproefde productiemethodes? Kun je hiermee de gewenste opbrengst en kwaliteit leveren?	16.1.b.; 19.1.d.
Minimaal nodige materialen benoemd: zaden/stekken, groeimedum, meststoffen, lampen inclusief constructie. Past het gebruikte materiaal (enigzins) bij de beoogde productie?	Voldoende materiaal (hoeveelheid en kwaliteit) voor de beoogde productie op deze locatie. Mbt meststoffen: Kennis van/voldoen aan NL/EU mestwetgeving (o.a. Vo. 2003/2003, Bijlage I, uitvoeringsbesluit meststoffenwet art 9 en verder). Eventueel (nog checken bij andere instellingen): kennis van relatie gebruikte meststoffen en kwaliteitseisen (bv zware metalen en micro verontreinigingen).	16.1.a.; 16.2.b.; 16.2.h.; 19.1.d.
Minimaal in volgende ruimtes: teeltruimte, verwerkingsruimte, droogruimte, opslagruimte. Minimaal volgende maatregelen: klimaatbeheersing per ruimte apart regelbaar, luchtinlaat.	Vanuit gewasbescherming: inzicht in relatie klimaatbeheersing en optreden van ziekten en plagen.	16.1.a.; 16.2.b.; 19.1.d.

Minimaal maatregelen / onderdelen waarop maatregelen te nemen zijn, luchtinlaat	Heeft teler adequate maatregelen beschreven die leiden tot voldoende controle op een schoon teelt-, oogst- en verwerkingsproces met gering risico op "vervuiling, micro-organismen, plaagdieren (bijv ratten, INSECTEN en muizen).	16.2.h.; 19.1.d.
Minimaal 3 veel voorkomende ziektes (zoals TOPROT, ECHTE MEELDAUW, WITTE Vlieg, LUIS, MIJT, TRIPS) plus de daarbij passende maatregelen (zoals PM) benoemen?	Van 3 ziekten en plagen worden preventie en andere teeltmaatregelen benoemd conform wet- en regelgeving, om ziekten/plagen te voorkomen.	16.2.h.; 16.2.b.; 19.1.d.
Check of antwoorden op vragen 8-10 volledig / voldoende zijn om wiet te kunnen telen die voldoet aan de gestelde kwaliteitseisen.		16.1.a.; 16.2.b.; 19.1.d.
Stuk (bijlage) aanwezig waarmee teeltervating wordt onderbouwd (diploma, track-record, oid), mensen in dienst met tuibouwkundige achtergrond	Aantoonbare kennis en enkele jaren en ervaring (bijvoorbeeld 3 jaar) in legale professionele en bedrijfsmatige teelten. Evt. kennis van goede landbouwpraktijken zoals bijv. GAP ?	16.2.e.; 19.1.d.
Per eindproduct omschrijving aanwezig van: (afwegen), verpakken, etiketteren, opslag	Conformeert zich dat hij per eindproduct het proces gaat beschrijven hoe hij gaat afwegen, verpakken en etiketteren en verpakken conform de voorgeschreven eisen, waaronder artikel 29 van het Besluit EGC en artikel 7 en 8 van de Regeling EGC. Legt koppeling met uitslagen lab-onderzoek voor vermelden gehalten THC en CBD. Beschrijft proces van opslag (koel en droog) waarbij onder andere wordt ingegaan op conditionering van ruimte, hygiëne (ongedierte), voorraadbeheer en (borging van) houdbaarheidstermijnen. Hoe gaat ondernemer om met houdbaarheidstermijn in relatie tot teruglopen THC-gehalte over de tijd?	16.2.d.; 19.1.d.
Beschrijft wijze en frequentie van bemonstering. Moet homogeen en afspiegeling vormen van de bijhorende oogst. Beschrijft ook hoe monsters en partijen aan elkaar gerelateerd worden (bijv. door middel van bepaalde coderingen). Volgens een geschikte methode.	Geschikte methode om per batch/partij tot een representatief monster te komen. Voldoet aan eisen (waaronder artikel 10 van de Regeling EGC).	16.2.h.; 16.2.i.; 19.1.d.

Eindoordeel deel 3 (teeltplan): heeft aanvrager voor dit deel van de aanvraag (teeltplan) aanmerkelijk

oordelen

worden beoordeeld of **aanvrager aannemelijk kan** maken dat hij in **met inachtneming van de paragrafen 5 en 6 onder gecontroleerde heden** te zorgen voor **1) bestendige productie en levering tijdens t, 2) een representatief aanbod**, en 3) bij aanvang een (door de **vtb hoeveelheid** hennep of hasjesj, met tenminste **tien variaties** .).

Aan criteria voldaan?	Onderbouwing: WAAROM voldoet het antwoord niet aan de criteria en heeft de aanvrager dus niet aannemelijk kunnen dat hij kan zorgen voor een kwalitatief toerijkende en bestendige productie?
Ja	
Ja	
Ja?	11.1
Ja?	Materiaal rondom productie na oogst ontbreekt.
Nee?	Geen informatie over klimaat in verwerkingsruimte en bij opslag. Vwb teelt wel veel beschreven.

Nee	Gaat enkel in op maatregelen bij teelt. En niet verder bij oogst en verwerking (verpakken / opslag).
Ja?	Monitoring wordt niet specifiek beschreven. Er worden veel desinfectiemiddelen genoemd welke niet alle de noodzakelijke toelating hebben. Indien dit bedrijf wordt geselecteerd dient een aanwijzing over het te volgen toelatingsbeleid te worden gegeven.
Nee	Vwb monsteronderzoek wordt enkel herhaald wat in de ministeriele regeling staat, maar niet hoe daar invulling aan gegeven gaat worden. Verder weinig aanvullende maatregelen op 3.8 en 3.9 hetgeen al summier was.
Ja	middels inhuur
Nee	Geen uitleg hoe consumenten verpakkingen worden verpakt. Geen info over houdbaarheidstermijnen. Geen uitleg over etikettering conform eisen regeling.
Ja?	Alhoewel homogeniteit volgens advies 10.1.c mogelijk niet tot een adequaat homogeen monster leidt. Schrijven op dat pesticiden geen onderdeel uitmaken van de vergunningsaanvraag, maar dat dat wel tot de mogelijkheden behoort. 11.1 . Zie ook de opmerking over pesticiden bij nr. 7.
Nee?	monsteronderzoek, hygiëne, klimaat

Beoordelingskader- en format ambtelijke we**Beoordelaar: Politie beveiliging****Datum: 20-08-2020****Naam onderneming:****KvK nr:** 10.2.g**KvK vestigingsnummer:** 10.2.g

Vraag nr.	Onderwerpen	Vraag op aanvraagformulier
	<u>Beveiligingsplan (deel 5)</u>	
5.3	Bouwkundige maatregelen	Beschrijf de bouwkundige beveiligingsmaatregelen die u minimaal gaat implementeren en geef per maatregel aan welk risico daarmee wordt voorkomen. Geef tenminste aan hoe u de maatregelen ten uitvoer gaat brengen en welke middelen daarbij worden ingezet. Denk hierbij bijvoorbeeld aan terrein- of gebiedsafscheiding, compartimentering, hang- en sluitwerk, opberg- en opslagmiddelen, gebruikte materialen etc. Vermeld indien bekend aan welke normen of certificeringseisen de verschillende maatregelen voldoen.
5.4	Elektronische maatregelen	Beschrijf de elektronische beveiligingsmaatregelen die u minimaal gaat implementeren en geef per maatregel aan welk risico daarmee wordt voorkomen. Geef tenminste aan hoe u de maatregelen ten uitvoer gaat brengen en welke middelen worden ingezet. Denk hierbij bijvoorbeeld aan detectiesystemen, alarmsystemen, observatiesystemen, communicatiesystemen, verlichtingssystemen, toegangssystemen, etc. Vermeld indien bekend aan welke normen of certificeringseisen de verschillende maatregelen voldoen.

Marktgroep experiment gesloten coffeeshopketen

Manier waarop we de aanvragen beoordeel

Is de omschrijving compleet? Zijn essentiële onderwerpen / onderdelen benoemd? Is het juist? Bevat de omschrijving correcte of verkeerde informatie? Onderbouwing afwijzing: essentiële onderdelen/onderwerpen ontbreken (benoem wat ontbreekt), en/of de beschrijving bevat onjuiste informatie (benoem wat onjuist is).	Is het mogelijk/realistisch? Heeft de aanvrager aannemelijk gemaakt hij/zij dit kan? Onderbouwing afwijzing: de beschrijving bevat informatie waaruit duidelijk blijkt dat de aanvrager (ws.) niet in staat is de gewenste hoeveelheid en kwaliteit hennep en/of hasjes bestendig te produceren tijdens het experiment! Benoem waarom dit niet mogelijk of realistisch is!	Er moet worden staat is om omstandigheden (experimenten/ ministers) r (art. 19.1.d
Beoordelingscriteria: 1) Compleetheit en juistheid	Beoordelingscriteria: 2) Haalbaarheid	art. AMvB
Het is specifiek beschreven de 'hoe' en de 'wat' inzake het implementeren van bouwkundige maatregelen. Minimaal: indeling in veiligheidszones? volgende processen zijn minimaal benoemd: toegang verlenen, toezicht houden, alarmen verifiëren, incidenten afhandelen, pre- en inemployment screenings uitvoeren en bijzondere onderzoeken uitvoeren??	Samenhang tussen de te nemen maatregelen vs. de beschreven risico's en het aantal van de te implementeren maatregelen.	16.2.a.; 16.2.g.; 19.1.d.
Het is specifiek beschreven de 'hoe' en de 'wat' inzake het implementeren van elektronische maatregelen. Minimaal beschrijven welk Camera / ander surveillancesysteem gebruikt wordt? volgende processen zijn minimaal benoemd: toegang verlenen, toezicht houden, alarmen verifiëren, incidenten afhandelen, pre- en inemployment screenings uitvoeren en bijzondere onderzoeken uitvoeren??	Samenhang tussen de te nemen maatregelen vs. de beschreven risico's en het aantal van de te implementeren maatregelen.	16.2.a.; 16.2.g.; 19.1.d.
Eindoordeel deel 5 (beveiligingsplan): heeft aanvrager voor dit deel van de aanvraag (beveiligingsplan) aannemelijk kunnen maken dat hij in staat is om tijdens de looptijd van het experiment te kunnen zorgen voor een bestendige levering van de gewenste hoeveelheid en		

oordelen

worden beoordeeld of **aanvrager aannemelijk kan** maken dat hij in **met inachtneming van de paragrafen 5 en 6 onder gecontroleerde heden** te zorgen voor 1) **bestendige productie en levering tijdens t**, 2) een **representatief aanbod**, en 3) bij aanvang een (door de **rtb hoeveelheid** hennep of hasjesj, met tenminste **tien variaties** .).

Aan criteria voldaan?	Onderbouwing: WAAROM voldoet het antwoord niet aan de criteria en heeft de aanvrager dus niet aannemelijk kunnen dat hij kan zorgen voor een kwalitatief toerijkende en bestendige productie?
Ja?	Beoordeeld door: Politie 10.2.e . Normen en maatregelen afgezet tegen de risico's zijn niet concreet beschreven.
Ja?	Beoordeeld door: Politie 10.2.e . Normen en maatregelen afgezet tegen de risico's zijn niet concreet beschreven.
Ja/Nee	Waarom?: samenvatting onderbouwing, incl. verwijzing naar wettelijke grondslag van de afwijzingsgronden (artikel uit de AMvB).

Beoordelingskader- en format ambtelijke we

Beoordelaar: Politie drugs 10.2.e

Datum: 21-08-2020

Naam onderneming: 10.2.g

BV

KvK nr: 10.2.g

KvK vestigingsnummer: 10.2.g

Vraag nr.	Onderwerpen	Vraag op aanvraagformulier
2.2	<u>Inrichting locatie(s)</u> <u>(deel 2)</u>	Beschrijf de inrichting van deze locatie(s). Denk daarbij aan soort(en) gebouw(en) (zoals gesloten gebouw, kas, etc.), de indeling en bestemming van de ruimten, de oppervlakte en inhoud. Voeg een plattegrond toe die deze beschrijving onderbouwt.
	<u>Teeltplan (deel 3)</u>	
3.1	Producten en productiemethodes	Benoem alle eindproducten die u gaat produceren (zoals gedroogde hennep, hasjiesj) en beschrijf alle productiemethodes en werkprocessen bij deze producten, van start van de teelt tot eindproduct dat klaar is voor de levering aan de coffeeshops.
3.2	Planten-variëteiten	Benoem het aantal en de verschillende variëteiten van de hennepplanten die u wil gaan telen.
3.3	Cijfers hennepsteelt	Benoem het aantal planten per vierkantemeter teeltoppervlakte, het aantal planten per teeltbatch, de beoogde opbrengst per plant (in gr) en per variëteit per teeltbatch (in kg), het aantal oogsten per variatie per jaar.

3.4	Productievolume voorbereidingsfase	Benoem de beschikbare hoeveelheid eindproducten (zoals gedroogde hennep en/of hasjiesj) per variëteit in kilogram (kg) die u verwacht te kunnen leveren aan coffeeshops a) een half jaar nadat u mogelijkwerijs over een aanwijzing van de ministers van JenV en VWS beschikt en b) één jaar nadat u mogelijkwerijs over een aanwijzing van de ministers van JenV en VWS beschikt.
3.5	Vorbereidingstijd	Geef aan hoeveel maanden vorbereidingstijd u naar verwachting nodig heeft (vanaf het moment dat u mogelijkwerijs over een aanwijzing van de ministers van JenV en VWS beschikt) om te kunnen starten met de bestendige levering van hennep en/of hasjiesj aan coffeeshops en benoem de geschatte hoeveelheid hennep en/of hasjiesj die u op dat moment kunt leveren.
3.6	Productievolume experimentfase	Benoem het verwachte jaarlijkse productievolume van eindproducten (zoals gedroogde hennep en/of hasjiesj) per variëteit tijdens de uitvoering van het experiment in kilogram (kg).
3.7	Productiematerialen	Beschrijf de voor de productie te gebruiken materialen. Denk hierbij aan zaden, groeimedum, meststoffen, lampen inclusief constructie, etc.
3.8	Klimaatbeheersing	Beschrijf de maatregelen die u gaat nemen voor klimaatbeheersing in uw gehele bedrijf.
3.9	Hygiëne	Beschrijf de hygiënemaatregelen die u gaat nemen per (in vraag 2 omschreven) werkproces / productiestap .

3.10	Plagen, ziekten en onkruiden gewasbescherming	Beschrijf de maatregelen waarmee u plagen, ziekten en onkruiden bij het telen van de hennepplanten gaat voorkomen en/of bestrijden. Denk hierbij onder andere aan het type gewasbescherming en voor welke organisme(n).
3.11	Kwaliteitseisen	Beschrijf de aanvullende maatregelen (naast wat u al bij de vragen 9, 10 en 11 heeft aangegeven) die u mogelijkwerijs gaat nemen om te voldoen aan de kwaliteitseisen genoemd in artikel 28 lid 3 en 5 Besluit experiment gesloten coffeeshopketen.
3.12	(eigen) teeltervaring	Beschrijf de kennis en ervaring die u (in huis) heeft met het professioneel en bedrijfsmatig telen, produceren en verwerken van gewassen. Onderbouw dit zoveel mogelijk met geschikte bewijsstukken zoals diploma's, een 'track-record' etc.
3.13	Verpakking, vooraard en opslag	Beschrijf de wijze waarop de verschillende producten worden verpakt, geetiketteerd en worden bewaard/opgeslagen. Ga hierbij in op aspecten zoals houdbaarheid, omgevingstemperatuur, vochtigheid, verzegeling en verpakkingsmateriaal in combinatie met productkenmerken.
3.14	Bemonstering	Beschrijf de wijze waarop de bemonstering van de hennep wordt ingericht, zodanig dat dit in overeenstemming is met het in art. 11 van de Ministeriële Regeling bepaalde. De monsters moeten homogeen zijn en een afspiegeling vormen van de groep hennepplanten van dezelfde variëteit die gelijktijdig geoogst is. Denk hierbij aan de te hanteren methode voor bemonstering, de opslag en vervoer van de monsters etc.

Marktgroep experiment gesloten coffeeshopketen

Manier waarop we de aanvragen beoordeel

Is de omschrijving compleet? Zijn essentiële onderwerpen / onderdelen benoemd? Is het juist? Bevat de omschrijving correcte of verkeerde informatie? Onderbouwing afwijzing: essentiële onderdelen/onderwerpen ontbreken (benoem wat ontbreekt), en/of de beschrijving bevat onjuiste informatie (benoem wat onjuist is).	Is het mogelijk/realistisch? Heeft de aanvrager aannemelijk gemaakt hij/zij dit kan? Onderbouwing afwijzing: de beschrijving bevat informatie waaruit duidelijk blijkt dat de aanvrager (ws.) niet in staat is de gewenste hoeveelheid en kwaliteit hennep en/of hasjes bestendig te produceren tijdens het experiment! Benoem waarom dit niet mogelijk of realistisch is!	Er moet worden staat is om omstandigheden experimenten ministers) r (art. 19.1.d
Beoordelingscriteria: 1) Compleetheid en juistheid	Beoordelingscriteria: 2) Haalbaarheid	art. AMvB
Plattegrond aanwezig. Indeling van locatie en faciliteit in ruimten (niet alles in één ruimte). Essentiële ruimtes benoemd: teeltruimte, verwerkingsruimte, droogruimte, opslagruimte.	Is het mogelijk om op deze locatie, met deze ruimtes de gewenste hoeveelheid en kwaliteit hennep te gaan produceren? In samenhang met deel 3 (teeltplan) beoordelen.	16.2.a.; 19.1.d.
Eindoordeel aanvraagformulier deel 2 (locatie(s) voor teelt): heeft aanvrager voor dit deel van de aanvraag (inrichting locatie(s)) aannemelijk kunnen maken dat hij in staat is om tijdens de looptijd van het experiment te kunnen zorgen voor een bestendige levering van de gewenste hoeveelheid		
Hennep: Van zaad naar stek, of starten met stekken. Selectie en opgroeien. Wijze van stekken. In standhouding moederplanten. Wijze van drogen. Wijze van knippen. Hasj: omschrijf de omzetting van gedroogde hennep naar hasj (drogen, zeven, persen). Joints: omschrijf het productieproces.	Zijn het bekende / beproefde productiemethodes? Kun je hiermee de gewenste opbrengst en kwaliteit leveren?	16.1.b.; 19.1.d.
Minimaal 10 variëteiten (totaal hennep en hasj). Zijn het bestaande/bekende variëteiten?	nvt	16.1.b.; 19.1.d.
Alle gevraagde cijfers zijn benoemd.	Wat is (wel/niet) realistisch? - Opbrengst per plant: 'Opbrengst variëteit A 'Flos (gedroogde bloemen)': ca. 140 gram per plant. Opbrengst variëteit B 'Flos (gedroogde bloemen)': ca. 135 gram per plant. Opbrengst variëteit C 'Granulaat (gedroogde bloemen)': ca. 120 gram per plant. - Aantal planten per m ² : PM - Aantal oogsten per productiecel per jaar: gem. 6,5.	16.1.a.; 16.1.b.; 16.2.b.; 19.1.d.

Minimale hoeveelheid bij aanvang: PM (is vooral ter informatie deze vraag om te bepalen wanneer we met experiment kunnen starten) Als we uitgaan van ca. 6500 kg per jaar per teler (gebaseerd op schatting van de totaal benodigde hoeveelheid voor alle coffeeshops in deelnemende gemeenten van ca. 65.000 kg per jaar), hoeveel heb je dan per teler nodig om te kunnen starten?	Opbrengst gedroogd materiaal per vierkantenmeter per jaar (bij LOD 10%): variëteit A: ca. 750 gram; variëteit B: ca. 650 gram; variëteit C: ca. 600 gram.	16.1.b.; 19.1.d.
ONDERSCHIED BESCHIKT WEL/NIET OVER LOCATIE OP MOMENT VAN AANWIJZING	ONDERSCHIED BESCHIKT WEL/NIET OVER LOCATIE OP MOMENT VAN AANWIJZING WEL (heeft locatie): max. 12 MAANDEN NIET (heeft nog geen locatie): max. 18 MAANDEN	16.2.m.; 19.1.d.
Productievolume is genoemd en komt neer op (minimaal) ca. 6.500 kg per jaar per teler.	zie boven (vgl. vragen 3.3 en 3.4)	16.1.b.; 19.1.d.
Minimaal nodige materialen benoemd: zaden/stekken, groeimedium, meststoffen, lampen inclusief constructie. Past het gebruikte materiaal (enigszins) bij de beoogde productie?	Voldoende materiaal (hoeveelheid en kwaliteit) voor de beoogde productie op deze locatie. Mbt meststoffen: Kennis van/voldoen aan NL/EU mestwetgeving (o.a. Vo. 2003/2003, Bijlage I, uitvoeringsbesluit meststoffenwet art 9 en verder). Eventueel (nog checken bij andere instellingen): kennis van relatie gebruikte meststoffen en kwaliteitseisen (bv zware metalen en micro verontreinigingen).	16.1.a.; 16.2.b.; 16.2.h.; 19.1.d.
Minimaal in volgende ruimtes: teeltruimte, verwerkingsruimte, droogruimte, opslagruimte. Minimaal volgende maatregelen: klimaatbeheersing per ruimte apart regelbaar, luchtinlaat.	Vanuit gewasbescherming: inzicht in relatie klimaatbeheersing en optreden van ziekten en plagen.	16.1.a.; 16.2.b.; 19.1.d.
Minimaal maatregelen / onderdelen waarop maatregelen te nemen zijn, luchtinlaat	Heeft teler adequate maatregelen beschreven die leiden tot voldoende controle op een schoon teelt-, oogst- en verwerkingsproces met gering risico op "vervuiling, micro-organismen, plaagdieren (bijv ratten, INSECTEN en muizen).	16.2.h.; 19.1.d.

Minimaal 3 veel voorkomende ziektes (zoals TOPROT, ECHTE MEELDAUW, WITTE Vlieg, LUIS, MIJT, TRIPS) plus de daarbij passende maatregelen (zoals PM) benoemen?	Van 3 ziekten en plagen worden preventie en andere teeltmaatregelen benoemd conform wet- en regelgeving, om ziekten/plagen te voorkomen.	16.2.h.; 16.2.b.; 19.1.d.
Check of antwoorden op vragen 8-10 volledig / voldoende zijn om wiet te kunnen telen die voldoet aan de gestelde kwaliteitseisen.		16.1.a.; 16.2.b.; 19.1.d.
Stuk (bijlage) aanwezig waarmee teeltermating wordt onderbouwd (diploma, track-record, oid), mensen in dienst met tuibouwkundige achtergrond	Aantoonbare kennis en enkele jaren en ervaring (bijvoorbeeld 3 jaar) in legale professionele en bedrijfsmatige teelten. Evt. kennis van goede landbouwpraktijken zoals bijv. GAP ?	16.2.e.; 19.1.d.
Per eindproduct omschrijving aanwezig van: (afwegen), verpakken, etiketteren, opslag	Conformeert zich dat hij per eindproduct het proces gaat beschrijven hoe hij gaat afwegen, verpakken en etiketteren en verpakken conform de voorgeschreven eisen, waaronder artikel 29 van het Besluit EGC en artikel 7 en 8 van de Regeling EGC. Legt koppeling met uitslagen lab-onderzoek voor vermelden gehaltes THC en CBD. Beschrijft proces van opslag (koel en droog) waarbij onder andere wordt ingegaan op conditionering van ruimte, hygiëne (ongedierte), voorraadbeheer en (borging van) houdbaarheidstermijnen. Hoe gaat ondernemer om met houdbaarheidstermijn in relatie tot teruglopen THC gehalte over de tijd?	16.2.d.; 19.1.d.
Beschrijft wijze en frequentie van bemonstering. Moet homogeen en afspiegeling vormen van de bijhorende oogst. Beschrijft ook hoe monsters en partijen aan elkaar gerelateerd worden (bijv. door middel van bepaalde coderingen). Volgens een geschikte methode.	Geschikte methode om per batch/partij tot een representatief monster te komen. Voldoet aan eisen (waaronder artikel 10 van de Regeling EGC).	16.2.h.; 16.2.i.; 19.1.d.

Eindoordeel deel 3 (teeltplan): heeft aanvrager voor dit deel van de aanvraag (teeltplan) aanemelijk

rdelen

orden beoordeeld of **aanvrager aannemelijk kan** maken dat hij in **met inachtneming van de paragrafen 5 en 6 onder gecontroleerde heden** te zorgen voor 1) **bestendige productie en levering tijdens t**, 2) een **representatief aanbod**, en 3) bij aanvang een (door de **ntb hoeveelheid** hennep of hasjesj, met tenminste **tien variaties** .).

Aan criteria voldaan?	Onderbouwing: WAAROM voldoet het antwoord niet aan de criteria en heeft de aanvrager dus niet aannemelijk kunnen dat hij kan zorgen voor een kwalitatief toerijkende en bestendige productie?
Ja	Beoordeeld door: IGJ ^{10.2.e} , RIVM ^{10.2.e} , NVWA ^{10.2.e} , RVC ^{10.2.e} , Politie ^{10.2.e} , BMC ^{10.2.e} .
Ja	Waarom?: samenvatting onderbouwing, incl. verwijzing naar wettelijke grondslag van de afwijzingsgronden (artikel uit de AMvB).
Ja	Beoordeeld door: IGJ ^{10.2.e} , RIVM ^{10.2.e} , NVWA ^{10.2.e} , RVO ^{10.2.e} , Politie ^{10.2.e} , BMC ^{10.2.e} .
Ja	Beoordeeld door: IGJ ^{10.2.e} , RIVM ^{10.2.e} , RVO ^{10.2.e} , Politie ^{10.2.e} , BMC ^{10.2.e} .
Ja	Beoordeeld door: IGJ ^{10.2.e} , RIVM ^{10.2.e} , RVO ^{10.2.e} , Politie ^{10.2.e} , BMC ^{10.2.e} .

Ja	Beoordeeld door: IGJ 10.2.e, RIVM 10.2.e, RVO 10.2.e, Politie 10.2.e, BMC 10.2.e.
Ja	Beoordeeld door: IGJ 10.2.e, RIVM 10.2.e, RVO 10.2.e, Politie 10.2.e, BMC 10.2.e.
Ja	Beoordeeld door: IGJ 10.2.e, RIVM 10.2.e, RVO 10.2.e, Politie 10.2.e, BMC 10.2.e.
Ja?	Wil eventueel later weefsel kweek blijven kopen
Ja	Beoordeeld door: IGJ 10.2.e, RIVM 10.2.e, NVWA 10.2.e, RVO 10.2.e, Politie 10.2.e, BMC 10.2.e.
Ja	Beoordeeld door: IGJ 10.2.e, RIVM 10.2.e, NVWA 10.2.e, RVO 10.2.e, Politie 10.2.e, BMC 10.2.e.

Ja	Beoordeeld door: IGJ 10.2.e, RIVM 10.2.e, NVWA 10.2.e, RVO 10.2.e, Politie 10.2.e, BMC 10.2.e.
Ja?	Summier beschreven
Nee	Men heeft geen teeltervaring, alles moet nog worden ingehuurd.
Ja?	Ook hier een summiere omschrijving
Ja	Beoordeeld door: IGJ 10.2.e, RIVM 10.2.e, RVO 10.2.e, Politie 10.2.e, BMC 10.2.e. NVWA 10.2.e leest alleen mee. Let op: blauwe vraag betekend dat antwoord geen afwijzingsgrond op zich vormt.
Ja?	Zie boven

Beoordelingskader- en format ambtelijke we

Beoordelaar: RIVM

10.2.e

Datum: 19-08-2020

Naam onderneming:

10.2.g

KvK nr:

KvK vestigingsnummer:

Vraag nr.	Onderwerpen	Vraag op aanvraagformulier
2.2	<u>Inrichting locatie(s)</u> <u>(deel 2)</u>	Beschrijf de inrichting van deze locatie(s). Denk daarbij aan soort(en) gebouw(en) (zoals gesloten gebouw, kas, etc.), de indeling en bestemming van de ruimten, de oppervlakte en inhoud. Voeg een plattegrond toe die deze beschrijving onderbouwt.
	<u>Teeltplan (deel 3)</u>	
3.1	Producten en productiemethodes	Benoem alle eindproducten die u gaat produceren (zoals gedroogde hennep, hasjies) en beschrijf alle productiemethodes en werkprocessen bij deze producten, van start van de teelt tot eindproduct dat klaar is voor de levering aan de coffeeshops.
3.2	Planten-variëteiten	Benoem het aantal en de verschillende variëteiten van de hennepplanten die u wil gaan telen.
3.3	Cijfers hennep-teelt	Benoem het aantal planten per vierkantemeter teeltoppervlakte, het aantal planten per teeltbatch, de beoogde opbrengst per plant (in gr) en per variëteit per teeltbatch (in kg), het aantal oogsten per variatie per jaar.

3.4	Productievolume voorbereidingsfase	Benoem de beschikbare hoeveelheid eindproducten (zoals gedroogde hennep en/of hasjiesj) per variëteit in kilogram (kg) die u verwacht te kunnen leveren aan coffeeshops a) een half jaar nadat u mogelijkwerijs over een aanwijzing van de ministers van JenV en VWS beschikt en b) één jaar nadat u mogelijkwerijs over een aanwijzing van de ministers van JenV en VWS beschikt.
3.5	Vorbereidingstijd	Geef aan hoeveel maanden vorbereidingstijd u naar verwachting nodig heeft (vanaf het moment dat u mogelijkwerijs over een aanwijzing van de ministers van JenV en VWS beschikt) om te kunnen starten met de bestendige levering van hennep en/of hasjiesj aan coffeeshops en benoem de geschatte hoeveelheid hennep en/of hasjiesj die u op dat moment kunt leveren.
3.6	Productievolume experimentfase	Benoem het verwachte jaarlijkse productievolume van eindproducten (zoals gedroogde hennep en/of hasjiesj) per variëteit tijdens de uitvoering van het experiment in kilogram (kg).
3.7	Productiematerialen	Beschrijf de voor de productie te gebruiken materialen. Denk hierbij aan zaden, groeimedum, meststoffen, lampen inclusief constructie, etc.
3.8	Klimaatbeheersing	Beschrijf de maatregelen die u gaat nemen voor klimaatbeheersing in uw gehele bedrijf.
3.9	Hygiëne	Beschrijf de hygiënemaatregelen die u gaat nemen per (in vraag 2 omschreven) werkproces / productiestap .

3.10	Plagen, ziekten en onkruiden gewasbescherming	Beschrijf de maatregelen waarmee u plagen, ziekten en onkruiden bij het telen van de hennepplanten gaat voorkomen en/of bestrijden. Denk hierbij onder andere aan het type gewasbescherming en voor welke organisme(n).
3.11	Kwaliteitseisen	Beschrijf de aanvullende maatregelen (naast wat u al bij de vragen 9, 10 en 11 heeft aangegeven) die u mogelijkwerwijs gaat nemen om te voldoen aan de kwaliteitseisen genoemd in artikel 28 lid 3 en 5 Besluit experiment gesloten coffeeshopketen.
3.12	(eigen) teeltervaring	Beschrijf de kennis en ervaring die u (in huis) heeft met het professioneel en bedrijfsmatig telen, produceren en verwerken van gewassen. Onderbouw dit zoveel mogelijk met geschikte bewijsstukken zoals diploma's, een 'track-record' etc.
3.13	Verpakking, voorraad en opslag	Beschrijf de wijze waarop de verschillende producten worden verpakt, geetiketteerd en worden bewaard/opgeslagen. Ga hierbij in op aspecten zoals houdbaarheid, omgevingstemperatuur, vochtigheid, verzegeling en verpakkingsmateriaal in combinatie met productkenmerken.
3.14	Bemonstering	Beschrijf de wijze waarop de bemonstering van de hennep wordt ingericht, zodanig dat dit in overeenstemming is met het in art. 11 van de Ministeriële Regeling bepaalde. De monsters moeten homogeen zijn en een afspiegeling vormen van de groep hennepplanten van dezelfde variëteit die gelijktijdig geoogst is. Denk hierbij aan de te hanteren methode voor bemonstering, de opslag en vervoer van de monsters etc.

Marktgroep experiment gesloten coffeeshopketen

Manier waarop we de aanvragen beoordeel

Is de omschrijving compleet? Zijn essentiële onderwerpen / onderdelen benoemd? Is het juist? Bevat de omschrijving correcte of verkeerde informatie? Onderbouwing afwijzing: essentiële onderdelen/onderwerpen ontbreken (benoem wat ontbreekt), en/of de beschrijving bevat onjuiste informatie (benoem wat onjuist is).	Is het mogelijk/realistisch? Heeft de aanvrager aannemelijk gemaakt hij/zij dit kan? Onderbouwing afwijzing: de beschrijving bevat informatie waaruit duidelijk blijkt dat de aanvrager (ws.) niet in staat is de gewenste hoeveelheid en kwaliteit hennep en/of hasjes bestendig te produceren tijdens het experiment! Benoem waarom dit niet mogelijk of realistisch is!	Er moet worden staat is om omstandigheden (experimenten ministers) r (art. 19.1.d)
Beoordelingscriteria: 1) Compleetheid en juistheid	Beoordelingscriteria: 2) Haalbaarheid	art. AMvB
Plattegrond aanwezig. Indeling van locatie en faciliteit in ruimten (niet alles in één ruimte). Essentiële ruimtes benoemd: teeltruimte, verwerkingsruimte, droogruimte, opslagruimte.	Is het mogelijk om op deze locatie, met deze ruimtes de gewenste hoeveelheid en kwaliteit hennep te gaan produceren? In samenhang met deel 3 (teeltplan) beoordelen.	16.2.a.; 19.1.d.
Eindoordeel aanvraagformulier deel 2 (locatie(s) voor teelt): heeft aanvrager voor dit deel van de		
Hennep: Van zaad naar stek, of starten met stekken. Selectie en opgroeien. Wijze van stekken. In standhouding moederplanten. Wijze van drogen. Wijze van knippen. Hasj: omschrijf de omzetting van gedroogde hennep naar hasj (drogen, zeven, persen). Joints: omschrijf het productieproces.	Zijn het bekende / beproefde productiemethodes? Kun je hiermee de gewenste opbrengst en kwaliteit leveren?	16.1.b.; 19.1.d.
Minimaal 10 variëteiten (totaal hennep en hasj). Zijn het bestaande/bekende variëteiten?	nvt	16.1.b.; 19.1.d.
Alle gevraagde cijfers zijn benoemd.	Wat is (wel/niet) realistisch? - Opbrengst per plant: 'Opbrengst variëteit A 'Flos (gedroogde bloemen)': ca. 140 gram per plant. Opbrengst variëteit B 'Flos (gedroogde bloemen)': ca. 135 gram per plant. Opbrengst variëteit C 'Granulaat (gedroogde bloemen)': ca. 120 gram per plant. - Aantal planten per m ² : PM - Aantal oogsten per productiecel per jaar: gem. 6,5.	16.1.a.; 16.1.b.; 16.2.b.; 19.1.d.

Minimale hoeveelheid bij aanvang: PM (is vooral ter informatie deze vraag om te bepalen wanneer we met experiment kunnen starten) Als we uitgaan van ca. 6500 kg per jaar per teler (gebaseerd op schatting van de totaal benodigde hoeveelheid voor alle coffeeshops in deelnemende gemeenten van ca. 65.000 kg per jaar), hoeveel heb je dan per teler nodig om te kunnen starten?	Opbrengst gedroogd materiaal per vierkantenmeter per jaar (bij LOD 10%): variëteit A: ca. 750 gram; variëteit B: ca. 650 gram; variëteit C: ca. 600 gram.	16.1.b.; 19.1.d.
ONDERSCHIED BESCHIKT WEL/NIET OVER LOCATIE OP MOMENT VAN AANWIJZING	ONDERSCHIED BESCHIKT WEL/NIET OVER LOCATIE OP MOMENT VAN AANWIJZING WEL (heeft locatie): max. 12 MAANDEN NIET (heeft nog geen locatie): max. 18 MAANDEN	16.2.m.; 19.1.d.
Productievolume is genoemd en komt neer op (minimaal) ca. 6.500 kg per jaar per teler.	zie boven (vgl. vragen 3.3 en 3.4)	16.1.b.; 19.1.d.
Minimaal nodige materialen benoemd: zaden/stekken, groeimedium, meststoffen, lampen inclusief constructie. Past het gebruikte materiaal (enigzins) bij de beoogde productie?	Voldoende materiaal (hoeveelheid en kwaliteit) voor de beoogde productie op deze locatie. Mbt meststoffen: Kennis van/voldoen aan NL/EU mestwetgeving (o.a. Vo. 2003/2003, Bijlage I, uitvoeringsbesluit meststoffenwet art 9 en verder). Eventueel (nog checken bij andere instellingen): kennis van relatie gebruikte meststoffen en kwaliteitseisen (bv zware metalen en micro verontreinigingen).	16.1.a.; 16.2.b.; 16.2.h.; 19.1.d.
Minimaal in volgende ruimtes: teeltruimte, verwerkingsruimte, droogruimte, opslagruimte. Minimaal volgende maatregelen: klimaatbeheersing per ruimte apart regelbaar, luchtinlaat.	Vanuit gewasbescherming: inzicht in relatie klimaatbeheersing en optreden van ziekten en plagen.	16.1.a.; 16.2.b.; 19.1.d.
Minimaal maatregelen / onderdelen waarop maatregelen te nemen zijn, luchtinlaat	Heeft teler adequate maatregelen beschreven die leiden tot voldoende controle op een schoon teelt-, oogst- en verwerkingsproces met gering risico op "vervuiling, micro-organismen, plaagdieren (bijv ratten, INSECTEN en muizen).	16.2.h.; 19.1.d.

Minimaal 3 veel voorkomende ziektes (zoals TOPROT, ECHTE MEELDAUW, WITTE Vlieg, LUIS, MIJT, TRIPS) plus de daarbij passende maatregelen (zoals PM) benoemen?	Van 3 ziekten en plagen worden preventie en andere teeltmaatregelen benoemd conform wet- en regelgeving, om ziekten/plagen te voorkomen.	16.2.h.; 16.2.b.; 19.1.d.
Check of antwoorden op vragen 8-10 volledig / voldoende zijn om wiet te kunnen telen die voldoet aan de gestelde kwaliteitseisen.		16.1.a.; 16.2.b.; 19.1.d.
Stuk (bijlage) aanwezig waarmee teeltermating wordt onderbouwd (diploma, track-record, oid), mensen in dienst met tuibouwkundige achtergrond	Aantoonbare kennis en enkele jaren en ervaring (bijvoorbeeld 3 jaar) in legale professionele en bedrijfsmatige teelten. Evt. kennis van goede landbouwpraktijken zoals bijv. GAP ?	16.2.e.; 19.1.d.
Per eindproduct omschrijving aanwezig van: (afwegen), verpakken, etiketteren, opslag	Conformeert zich dat hij per eindproduct het proces gaat beschrijven hoe hij gaat afwegen, verpakken en etiketteren en verpakken conform de voorgeschreven eisen, waaronder artikel 29 van het Besluit EGC en artikel 7 en 8 van de Regeling EGC. Legt koppeling met uitslagen lab-onderzoek voor vermelden gehaltes THC en CBD. Beschrijft proces van opslag (koel en droog) waarbij onder andere wordt ingegaan op conditionering van ruimte, hygiëne (ongedierte), voorraadbeheer en (borging van) houdbaarheidstermijnen. Hoe gaat ondernemer om met houdbaarheidstermijn in relatie tot teruglopen THC gehalte over de tijd?	16.2.d.; 19.1.d.
Beschrijft wijze en frequentie van bemonstering. Moet homogeen en afspiegeling vormen van de bijhorende oogst. Beschrijft ook hoe monsters en partijen aan elkaar gerelateerd worden (bijv. door middel van bepaalde coderingen). Volgens een geschikte methode.	Geschikte methode om per batch/partij tot een presentatief monster te komen. Voldoet aan eisen (waaronder artikel 10 van de Regeling EGC).	16.2.h.; 16.2.i.; 19.1.d.

Eindoordeel deel 3 (teeltplan): heeft aanvrager voor dit deel van de aanvraag (teeltplan) aanmerkelijk

oordelen

worden beoordeeld of **aanvrager aannemelijk kan** maken dat hij in **met inachtneming van de paragrafen 5 en 6 onder gecontroleerde heden** te zorgen voor 1) **bestendige productie en levering tijdens** t, 2) een **representatief aanbod**, en 3) bij aanvang een (door de **afb hoeveelheid** hennep of hasjesj, met tenminste **tien variaties** .).

Aan criteria voldaan?	Onderbouwing: WAAROM voldoet het antwoord niet aan de criteria en heeft de aanvrager dus niet aannemelijk kunnen dat hij kan zorgen voor een kwalitatief toerijkende en bestendige productie?
Ja	Plaats kluis voldoende?
Ja?	
ja	
ja	
ja	

ja	
ja	
ja	
ja	
ja	
ja	

ja	
ja	
nee	Nog in te huren persoon?
Nee	Te summier
Ja	Geen THCa en DBDa nodig
Nee	Wie is de teler?


Beoordelingskader- en format ambtelijke we**Beoordelaar: RVO financien****Datum: 27-08-2020****Naam onderneming:** 10.2.g**KvK nr:** 10.2.g**KvK vestigingsnummer:** 10.2.g

Vraag nr.	Onderwerpen	Vraag op aanvraagformulier
<u>Bedrijfsplan (deel 4)</u>		
4.6	Begroting	Lever een begroting met de kosten per jaar over de hele looptijd inclusief kostencalculatie en jaaromzet aan volgens het bijgevoegde format. Neem hierbij alle kosten mee voor de ingezette middelen uit uw teeltplan (denk bijv. aan de kosten voor gewasbescherming, substraat, water(zuivering), energie, meststoffen, verpakking, kwaliteitscontrole, transport en levering, afvalverwerking, personeel, beveiliging, locatie, inrichting, track&trace, etc).
4.7	Exploitatiemodel - en rekening	Lever een exploitatiemodel en een exploitatierekening aan volgens het bijgevoegde format.
4.8	Liquiditeitsbegroting	Lever een liquiditeitsbegroting aan volgens het bijgevoegde format.

4.9	Financiering	Beschrijf de wijze van financieren. Denk aan financieringsvorm(en), de financier(s) en het volume per financier. Voeg een intentieverklaring bij van alle beoogde financiers en geef aan wanneer u verwacht de financiering definitief gerealiseerd te hebben.
4.10	Financiële risico's	Benoem de financiële risico's verbonden aan de bedrijfsvoering, de risico-analyse en mitigerende maatregelen.

Werkgroep experiment gesloten coffeeshopketen

Manier waarop we de aanvragen beoordeel

Is de omschrijving compleet? Zijn essentiële onderwerpen / onderdelen benoemd? Is het juist? Bevat de omschrijving correcte of verkeerde informatie? Onderbouwing afwijzing: essentiële onderdelen/onderwerpen ontbreken (benoem wat ontbreekt), en/of de beschrijving bevat onjuiste informatie (benoem wat onjuist is).	Is het mogelijk/realistisch? Heeft de aanvrager aannemelijk gemaakt hij/zij dit kan? Onderbouwing afwijzing: de beschrijving bevat informatie waaruit duidelijk blijkt dat de aanvrager (ws.) niet in staat is de gewenste hoeveelheid en kwaliteit hennep en/of hasjes bestendig te produceren tijdens het experiment! Benoem waarom dit niet mogelijk of realistisch is!	Er moet worden staat is om omstandigheden (art. 19.1.d)
Beoordelingscriteria: 1) Compleetheid en juistheid	Beoordelingscriteria: 2) Haalbaarheid	art. AMvB
Minimaal benoemde begrotingsposten: (teelt)materiaal, water, energie, verpakking, kwaliteitscontrole, track'n'trace, afvalverwerking, levering, personeel, beveiliging. Lijkt ons prima. Degene van de inhoud kan dit beter beoordelen.	Gelet op de hoogte van de hoogte van de kosten en de diverse stelposten die in de begroting zijn opgenomen lijken de meeste kosten wel zijn meegenomen in de begroting.	16.2.l.; 19.1.d.
compleet ingevuld format ingediend	Al sinds jaar 1 is er een positief EBITDA. Dit komt voornamelijk door de omzetten die behaald worden.	16.2.l.; 16.2.g.; 19.1.d.
compleet ingevuld format ingediend	10.1.c  Aangezien in het begin veel wordt geïnvesteerd, zijn de uitgaven in het begin het hoogst.	16.2.l.; 16.2.g.; 19.1.d.

<p>Getekende intentieverklaring(en) van alle beoogde financiers voorhanden.</p>	<p>Er is een intentieverklaring van de 10.2.g voorgelegd waarin staat dat 10.2.g een gewaardeerde klant is van de 10.2.g en dat de 10.2.g in gesprek wil gaan voor eventuele financiering als de vergunning wordt verleend. Wel moet dit nog getoetst worden door de 10.2.g of telen van wiet past binnen hun beleid. Verder kunnen geen rechten worden ontleed voor een daadwerkelijke toezegging van het verstrekken van financiering. 10.1.c</p> <p>Dit geeft een positief beeld aangezien dit aantoont dat 10.2 de laatste tijd winsten heeft gemaakt. Verder weten wij niet waar het positief eigen vermogen aan besteed is. Maar overall een positief beeld.</p>	<p>16.2.l.; 16.2.g.; 19.1.d.</p>
<p>Er zijn financiële risico's aanwezig in elk financieel plan. Dit zou al beschreven moeten zijn in bovenstaande onderdelen, zie punt 20 t/m 23. Het grootste risico is of de onderneming gedurende de gehele periode teelt plus verkoop voldoende geld heeft om zijn bedrijfsvoering te kunnen uitvoeren. Onder andere risico's zijn als de verkoop tegenvalt of oogst mislukt. Of als hij alsnog meer kosten moet maken voor de teelt. Dit zijn algemene financiële risico's.</p>	<p>10.2.g heeft de meeste risico's goed in kaart gebracht met eventuele oplossingen. Sommige zaken heeft men niet in de hand en dat zijn meer externe omstandigheden als concurrentie en/of mislukken van oogsten.</p>	<p>16.2.l.; 16.2.g.; 19.1.d.</p>
<p>Eindoordeel deel 4 (bedrijfsplan): heeft aanvrager voor dit deel van de aanvraag (bedrijfsplan) aanemelijk kunnen maken dat hij in staat is om tijdens de looptijd van het experiment te kunnen zorgen voor een bestendige levering van de gewenste hoeveelheid en kwaliteit onder gecontroleerde omstandigheden?</p>		

oordelen

worden beoordeeld of **aanvrager aannemelijk kan** maken dat hij in **met inachtneming van de paragrafen 5 en 6 onder gecontroleerde heden** te zorgen voor 1) **bestendige productie en levering tijdens** t, 2) een **representatief aanbod**, en 3) bij aanvang een (door de **rtb hoeveelheid** hennep of hasjiesj, met tenminste **tien variaties** .).

Aan criteria voldaan?	Onderbouwing: WAAROM voldoet het antwoord niet aan de criteria en heeft de aanvrager dus niet aannemelijk kunnen dat hij kan zorgen voor een kwalitatief toerijkende en bestendige productie?
Ja	
Ja	
Ja	

Ja	
Ja	
Ja	Waarschijnlijk is de stand van liquide middelen aan het begin (€ 0) geen goede weergave van de feitelijke situatie

Beoordelingskader- en format ambtelijke we

Beoordelaar: RVO teelt

Naam onderneming: 10.2.g

KvK

nr:

KvK vestigingsnummer:

Vraag nr.	Onderwerpen	Vraag op aanvraagformulier
2.2	<u>Inrichting locatie(s)</u> <u>(deel 2)</u>	Beschrijf de inrichting van deze locatie(s). Denk daarbij aan soort(en) gebouw(en) (zoals gesloten gebouw, kas, etc.), de indeling en bestemming van de ruimten, de oppervlakte en inhoud. Voeg een plattegrond toe die deze beschrijving onderbouwt.
	<u>Teeltplan (deel 3)</u>	
3.1	Producten en productie-methodes	Benoem alle eindproducten die u gaat produceren (zoals gedroogde hennep, hasjiesj) en beschrijf alle productiemethodes en werkprocessen bij deze producten, van start van de teelt tot eindproduct dat klaar is voor de levering aan de coffeeshops.
3.2	Planten-variëteiten	Benoem het aantal en de verschillende variëteiten van de hennepplanten die u wil gaan telen.
3.3	Cijfers hennep-teelt	Benoem het aantal planten per vierkantemeter teeltoppervlakte, het aantal planten per teeltbatch, de beoogde opbrengst per plant (in gr) en per variëteit per teeltbatch (in kg), het aantal oogsten per variatie per jaar.

3.4	Productievolume voorbereidingsfase	Benoem de beschikbare hoeveelheid eindproducten (zoals gedroogde hennep en/of hasjiesj) per variëteit in kilogram (kg) die u verwacht te kunnen leveren aan coffeeshops a) een half jaar nadat u mogelijkwerijs over een aanwijzing van de ministers van JenV en VWS beschikt en b) één jaar nadat u mogelijkwerijs over een aanwijzing van de ministers van JenV en VWS beschikt.
3.5	Vorbereidingstijd	Geef aan hoeveel maanden vorbereidingstijd u naar verwachting nodig heeft (vanaf het moment dat u mogelijkwerijs over een aanwijzing van de ministers van JenV en VWS beschikt) om te kunnen starten met de bestendige levering van hennep en/of hasjiesj aan coffeeshops en benoem de geschatte hoeveelheid hennep en/of hasjiesj die u op dat moment kunt leveren.
3.6	Productievolume experimentfase	Benoem het verwachte jaarlijkse productievolume van eindproducten (zoals gedroogde hennep en/of hasjiesj) per variëteit tijdens de uitvoering van het experiment in kilogram (kg).
3.7	Productiematerialen	Beschrijf de voor de productie te gebruiken materialen. Denk hierbij aan zaden, groeimedum, meststoffen, lampen inclusief constructie, etc.
3.8	Klimaatbeheersing	Beschrijf de maatregelen die u gaat nemen voor klimaatbeheersing in uw gehele bedrijf.
3.9	Hygiëne	Beschrijf de hygiënemaatregelen die u gaat nemen per (in vraag 2 omschreven) werkproces / productiestap .

3.10	Plagen, ziekten en onkruiden gewasbescherming	Beschrijf de maatregelen waarmee u plagen, ziekten en onkruiden bij het telen van de hennepplanten gaat voorkomen en/of bestrijden. Denk hierbij onder andere aan het type gewasbescherming en voor welke organisme(n).
3.11	Kwaliteitseisen	Beschrijf de aanvullende maatregelen (naast wat u al bij de vragen 9, 10 en 11 heeft aangegeven) die u mogelijkwerijs gaat nemen om te voldoen aan de kwaliteitseisen genoemd in artikel 28 lid 3 en 5 Besluit experiment gesloten coffeeshopketen.
3.12	(eigen) teeltervaring	Beschrijf de kennis en ervaring die u (in huis) heeft met het professioneel en bedrijfsmatig telen, produceren en verwerken van gewassen. Onderbouw dit zoveel mogelijk met geschikte bewijsstukken zoals diploma's, een 'track-record' etc.
3.13	Verpakking, vooraard en opslag	Beschrijf de wijze waarop de verschillende producten worden verpakt, geetiketteerd en worden bewaard/opgeslagen. Ga hierbij in op aspecten zoals houdbaarheid, omgevingstemperatuur, vochtigheid, verzegeling en verpakkingsmateriaal in combinatie met productkenmerken.
3.14	Bemonstering	Beschrijf de wijze waarop de bemonstering van de hennep wordt ingericht, zodanig dat dit in overeenstemming is met het in art. 11 van de Ministeriële Regeling bepaalde. De monsters moeten homogeen zijn en een afspiegeling vormen van de groep hennepplanten van dezelfde variëteit die gelijktijdig geoogst is. Denk hierbij aan de te hanteren methode voor bemonstering, de opslag en vervoer van de monsters etc.

Marktgroep experiment gesloten coffeeshopketen

<i>Manier waarop we de aanvragen beoordeel</i>		
Is de omschrijving compleet? Zijn essentiële onderwerpen / onderdelen benoemd? Is het juist? Bevat de omschrijving correcte of verkeerde informatie? Onderbouwing afwijzing: essentiële onderdelen/onderwerpen ontbreken (benoem wat ontbreekt), en/of de beschrijving bevat onjuiste informatie (benoem wat onjuist is).	Is het mogelijk/realistisch? Heeft de aanvrager aannemelijk gemaakt hij/zij dit kan? Onderbouwing afwijzing: de beschrijving bevat informatie waaruit duidelijk blijkt dat de aanvrager (ws.) niet in staat is de gewenste hoeveelheid en kwaliteit hennep en/of hasjes bestendig te produceren tijdens het experiment! Benoem waarom dit niet mogelijk of realistisch is!	Er moet worden staat is om omstandigheden (art. 19.1.d)
Beoordelingscriteria: 1) Compleetheid en juistheid	Beoordelingscriteria: 2) Haalbaarheid	art. AMvB
Plattegrond aanwezig. Indeling van locatie en faciliteit in ruimten (niet alles in één ruimte). Essentiële ruimtes benoemd: teeltruimte, verwerkingsruimte, droogruimte, opslagruimte.	Is het mogelijk om op deze locatie, met deze ruimtes de gewenste hoeveelheid en kwaliteit hennep te gaan produceren? In samenhang met deel 3 (teeltplan) beoordelen.	16.2.a.; 19.1.d.
Eindoordeel aanvraagformulier deel 2 (locatie(s) voor teelt): heeft aanvrager voor dit deel van de aanvraag (inrichting locatie(s)) aannemelijk kunnen maken dat hij in staat is om tijdens de looptijd van het experiment te kunnen zorgen voor een bestendige levering van de gewenste hoeveelheid		
Hennep: Van zaad naar stek, of starten met stekken. Selectie en opgroeien. Wijze van stekken. In standhouding moederplanten. Wijze van drogen. Wijze van knippen. Hasj: omschrijf de omzetting van gedroogde hennep naar hasj (drogen, zeven, persen). Joints: omschrijf het productieproces.	Zijn het bekende / beproefde productiemethodes? Kun je hiermee de gewenste opbrengst en kwaliteit leveren?	16.1.b.; 19.1.d.
Minimaal 10 variëteiten (totaal hennep en hasj). Zijn het bestaande/bekende variëteiten?	nvt	16.1.b.; 19.1.d.
Alle gevraagde cijfers zijn benoemd.	Wat is (wel/niet) realistisch? - Opbrengst per plant: 'Opbrengst variëteit A 'Flos (gedroogde bloemen)': ca. 140 gram per plant. Opbrengst variëteit B 'Flos (gedroogde bloemen)': ca. 135 gram per plant. Opbrengst variëteit C 'Granulaat (gedroogde bloemen)': ca. 120 gram per plant. - Aantal planten per m ² : PM - Aantal oogsten per productiecel per jaar: gem. 6,5.	16.1.a.; 16.1.b.; 16.2.b.; 19.1.d.

Minimale hoeveelheid bij aanvang: PM (is vooral ter informatie deze vraag om te bepalen wanneer we met experiment kunnen starten) Als we uitgaan van ca. 6500 kg per jaar per teler (gebaseerd op schatting van de totaal benodigde hoeveelheid voor alle coffeeshops in deelnemende gemeenten van ca. 65.000 kg per jaar), hoeveel heb je dan per teler nodig om te kunnen starten?	Opbrengst gedroogd materiaal per vierkantenmeter per jaar (bij LOD 10%): variëteit A: ca. 750 gram; variëteit B: ca. 650 gram; variëteit C: ca. 600 gram.	16.1.b.; 19.1.d.
ONDERSCHIED BESCHIKT WEL/NIET OVER LOCATIE OP MOMENT VAN AANWIJZING	ONDERSCHIED BESCHIKT WEL/NIET OVER LOCATIE OP MOMENT VAN AANWIJZING WEL (heeft locatie): max. 12 MAANDEN NIET (heeft nog geen locatie): max. 18 MAANDEN	16.2.m.; 19.1.d.
Productievolume is genoemd en komt neer op (minimaal) ca. 6.500 kg per jaar per teler.	zie boven (vgl. vragen 3.3 en 3.4)	16.1.b.; 19.1.d.
Minimaal nodige materialen benoemd: zaden/stekken, groeimedium, meststoffen, lampen inclusief constructie. Past het gebruikte materiaal (enigzins) bij de beoogde productie?	Voldoende materiaal (hoeveelheid en kwaliteit) voor de beoogde productie op deze locatie. Mbt meststoffen: Kennis van/voldoen aan NL/EU mestwetgeving (o.a. Vo. 2003/2003, Bijlage I, uitvoeringsbesluit meststoffenwet art 9 en verder). Eventueel (nog checken bij andere instellingen): kennis van relatie gebruikte meststoffen en kwaliteitseisen (bv zware metalen en micro verontreinigingen).	16.1.a.; 16.2.b.; 16.2.h.; 19.1.d.
Minimaal in volgende ruimtes: teeltruimte, verwerkingsruimte, droogruimte, opslagruimte. Minimaal volgende maatregelen: klimaatbeheersing per ruimte apart regelbaar, luchtinlaat.	Vanuit gewasbescherming: inzicht in relatie klimaatbeheersing en optreden van ziekten en plagen.	16.1.a.; 16.2.b.; 19.1.d.
Minimaal maatregelen / onderdelen waarop maatregelen te nemen zijn, luchtinlaat	Heeft teler adequate maatregelen beschreven die leiden tot voldoende controle op een schoon teelt-, oogst- en verwerkingsproces met gering risico op "vervuiling, micro-organismen, plaagdieren (bijv ratten, INSECTEN en muizen).	16.2.h.; 19.1.d.

Minimaal 3 veel voorkomende ziektes (zoals TOPROT, ECHTE MEELDAUW, WITTE Vlieg, LUIS, MIJT, TRIPS) plus de daarbij passende maatregelen (zoals PM) benoemen?	Van 3 ziekten en plagen worden preventie en andere teeltmaatregelen benoemd conform wet- en regelgeving, om ziekten/plagen te voorkomen.	16.2.h.; 16.2.b.; 19.1.d.
Check of antwoorden op vragen 8-10 volledig / voldoende zijn om wiet te kunnen telen die voldoet aan de gestelde kwaliteitseisen.		16.1.a.; 16.2.b.; 19.1.d.
Stuk (bijlage) aanwezig waarmee teeltervating wordt onderbouwd (diploma, track-record, oid), mensen in dienst met tuibouwkundige achtergrond	Aantoonbare kennis en enkele jaren en ervaring (bijvoorbeeld 3 jaar) in legale professionele en bedrijfsmatige teelten. Evt. kennis van goede landbouwpraktijken zoals bijv. GAP ?	16.2.e.; 19.1.d.
Per eindproduct omschrijving aanwezig van: (afwegen), verpakken, etiketteren, opslag	Conformeert zich dat hij per eindproduct het proces gaat beschrijven hoe hij gaat afwegen, verpakken en etiketteren en verpakken conform de voorgeschreven eisen, waaronder artikel 29 van het Besluit EGC en artikel 7 en 8 van de Regeling EGC. Legt koppeling met uitslagen lab-onderzoek voor vermelden gehalten THC en CBD. Beschrijft proces van opslag (koel en droog) waarbij onder andere wordt ingegaan op conditionering van ruimte, hygiëne (ongedierte), voorraadbeheer en (borging van) houdbaarheidstermijnen. Hoe gaat ondernemer om met houdbaarheidstermijn in relatie tot teruglopen THC gehalte over de tijd?	16.2.d.; 19.1.d.
Beschrijft wijze en frequentie van bemonstering. Moet homogeen en afspiegeling vormen van de bijhorende oogst. Beschrijft ook hoe monsters en partijen aan elkaar gerelateerd worden (bijv. door middel van bepaalde coderingen). Volgens een geschikte methode.	Geschikte methode om per batch/partij tot een presentatief monster te komen. Voldoet aan eisen (waaronder artikel 10 van de Regeling EGC).	16.2.h.; 16.2.i.; 19.1.d.

Eindoordeel deel 3 (teeltplan): heeft aanvrager voor dit deel van de aanvraag (teeltplan) aanemelijk kunnen maken dat hij in staat is om tijdens de looptijd van het experiment te kunnen zorgen voor een bestendige levering van de gewenste hoeveelheid en kwaliteit onder gecontroleerde

oordelen

worden beoordeeld of **aanvrager aannemelijk kan** maken dat hij in **met inachtneming van de paragrafen 5 en 6 onder gecontroleerde heden** te zorgen voor 1) **bestendige productie en levering tijdens t**, 2) een **representatief aanbod**, en 3) bij aanvang een (door de **rtb hoeveelheid** hennep of hasjesj, met tenminste **tien variaties** .).

Aan criteria voldaan?	Onderbouwing: WAAROM voldoet het antwoord niet aan de criteria en heeft de aanvrager dus niet aannemelijk kunnen dat hij kan zorgen voor een kwalitatief toerijkende en bestendige productie?
Ja	
Ja	Waarom?: samenvatting onderbouwing, incl. verwijzing naar wettelijke grondslag van de afwijzingsgronden (artikel uit de AMvB).
Ja	
Ja	
Ja	

Ja	
ja	
Ja	10.1.c
Ja	
Ja	
Ja	

Ja	
Ja	
Ja	(geen aparte bijlage, huren adviseurs in van 10.1.c). Adviseurs worden met naam genoemd.
Ja	
Ja	
Ja	Waarom?: samenvatting onderbouwing, incl. verwijzing naar wettelijke grondslag van de afwijzingsgronden (artikel uit de AMvB).

Beoordelingskader- en format ambtelijke we**Beoordelaar: VWS beveiliging****Datum:** 19-08-2020**Naam onderneming:** 10.2.g**KvK nr:** 10.2.g**KvK vestigingsnummer:** 10.2.g

Vraag nr.	Onderwerpen	Vraag op aanvraagformulier
	<u>Beveiligingsplan (deel 5)</u>	
5.2	Organisatorische maatregelen	Beschrijf de organisatorische beveiligingsmaatregelen die u minimaal gaat implementeren en geef per maatregel aan welk risico daarmee wordt voorkomen. Geef tenminste aan hoe u de maatregelen ten uitvoer gaat brengen en welke middelen daarbij worden ingezet. Denk hierbij bijvoorbeeld aan procedures en richtlijnen voor toegangsbeheer, sleutelgebruik, afsluitdiscipline, personele beveiliging, controle in- en uitgaande goederen, incident logging, security awareness, etc.

Marktgroep experiment gesloten coffeeshopketen

Manier waarop we de aanvragen beoordeel

Is de omschrijving compleet? Zijn essentiële onderwerpen / onderdelen benoemd? Is het juist? Bevat de omschrijving correcte of verkeerde informatie? Onderbouwing afwijzing: essentiële onderdelen/onderwerpen ontbreken (benoem wat ontbreekt), en/of de beschrijving bevat onjuiste informatie (benoem wat onjuist is).	Is het mogelijk/realistisch? Heeft de aanvrager aannemelijk gemaakt hij/zij dit kan? Onderbouwing afwijzing: de beschrijving bevat informatie waaruit duidelijk blijkt dat de aanvrager (ws.) niet in staat is de gewenste hoeveelheid en kwaliteit hennep en/of hasjes bestendig te produceren tijdens het experiment! Benoem waarom dit niet mogelijk of realistisch is!	Er moet worden staat is om omstandigheden experimenten ministers) r (art. 19.1.d
Beoordelingscriteria: 1) Compleetheid en juistheid	Beoordelingscriteria: 2) Haalbaarheid	art. AMvB
Het is specifiek beschreven de 'hoe' en de 'wat' inzake het implementeren van organisatorische maatregelen. volgende processen zijn minimaal benoemd: toegang verlenen, toezicht houden, alarmen verifiëren, incidenten afhandelen, pre- en inemployment screenings uitvoeren en bijzondere onderzoeken uitvoeren??	Samenhang tussen de te nemen maatregelen vs. de beschreven risico's en het aantal van de te implementeren maatregelen. Heeft aanvrager kennis van mogelijke standaarden of 'good practices' (zoals bijv. VRKI)?	16.2.a.; 16.2.g.; 19.1.d.
Eindoordeel deel 5 (beveiligingsplan): heeft aanvrager voor dit deel van de aanvraag (beveiligingsplan) aannemelijk kunnen maken dat hij in staat is om tijdens de looptijd van het experiment te kunnen zorgen voor een bestendige levering van de gewenste hoeveelheid en		

oordelen

worden beoordeeld of **aanvrager aannemelijk kan** maken dat hij in **met inachtneming van de paragrafen 5 en 6 onder gecontroleerde heden** te zorgen voor **1) bestendige productie en levering tijdens t**, **2) een representatief aanbod**, en **3) bij aanvang een (door de vtb hoeveelheid** hennep of hasjesj, met tenminste **tien variaties** .).

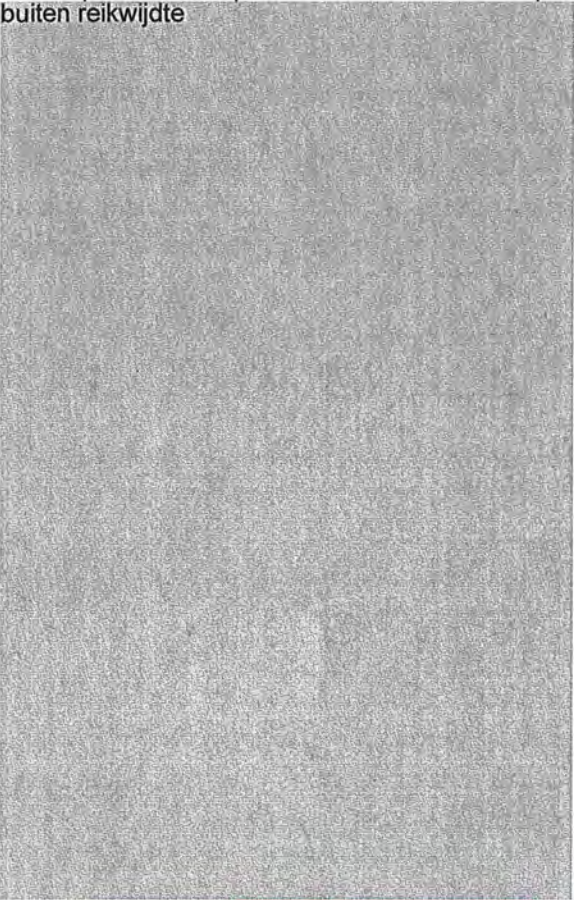
Aan criteria voldaan?	Onderbouwing: WAAROM voldoet het antwoord niet aan de criteria en heeft de aanvrager dus niet aannemelijk kunnen dat hij kan zorgen voor een kwalitatief toerijkende en bestendige productie?
Ja	
Ja/Nee	Waarom?: samenvatting onderbouwing, incl. verwijzing naar wettelijke grondslag van de afwijzingsgronden (artikel uit de AMvB).

Samenvatting beoordeling aanvragen

Nr	Aanvrager	Locatie	VWS ticketnummer	mailadres gemeente
Buiten reikwijdte				
025	10.2.g	10.2.g		
Buiten reikwijdte				

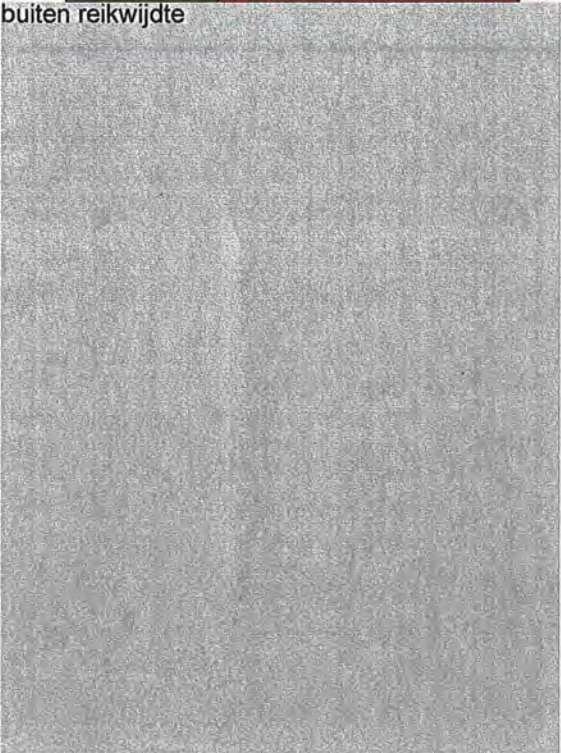
Eindoordeel experts (deel 2 -5)	Advies burgemeester
---------------------------------------	---------------------

buiten reikwijdte



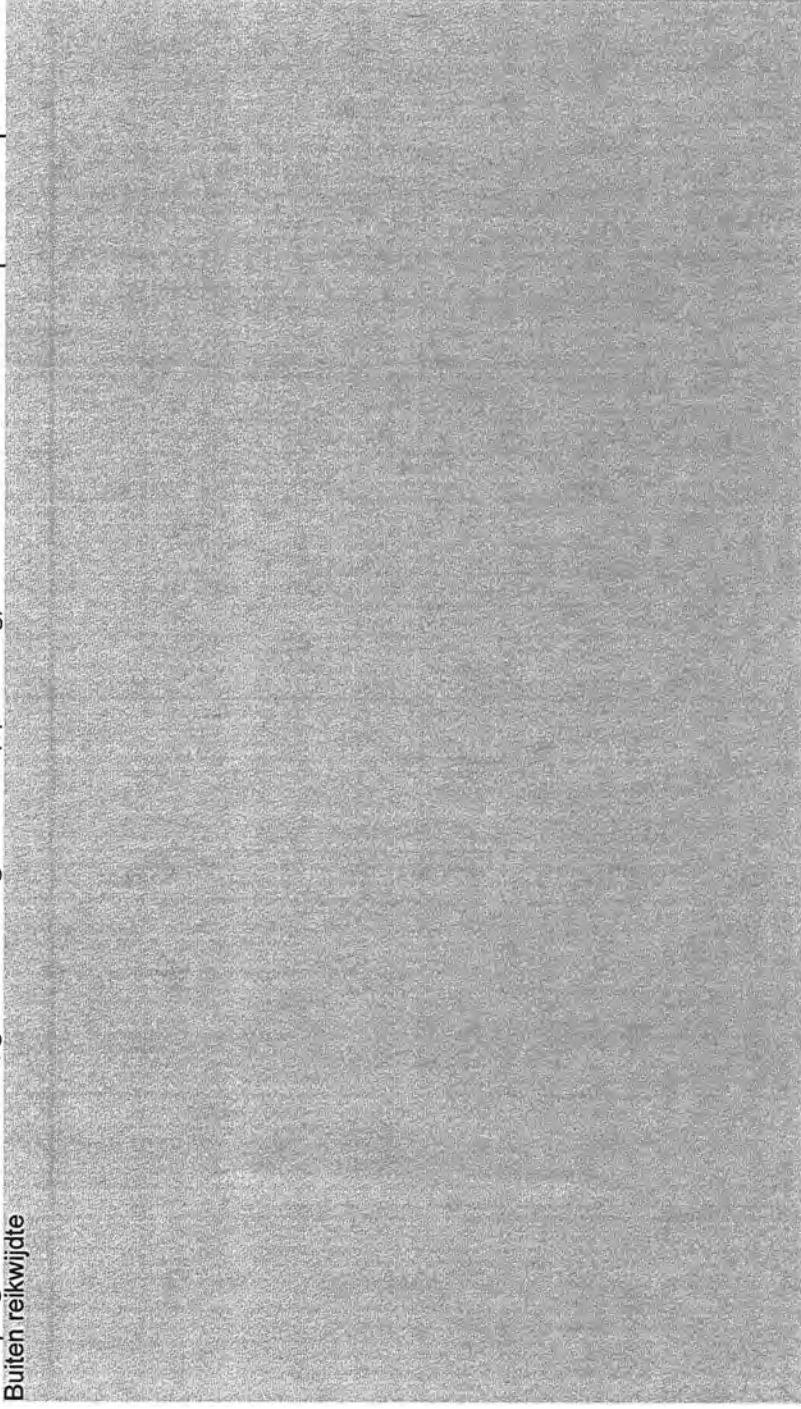
Ja negatief

buiten reikwijdte



	Brief (loting 11+) klaar
Onderbouwing / toelichting Buiten reikwijdte	

uitgebreid onderbouwd, geen aanvullingen advies (op navraag)
Buiten reikwijdte



10.2.e

Van:

10.2.e

Verzonden:

donderdag 1 oktober 2020 15:20

Aan:

10.2.e

10.2.e

Onderwerp:

advies gemeente SWR 025 en SWR 037

Bijlagen:

Advies **10.2.a**

.pdf; Advies **10.2.g**

pdf

En weer 2 adviezen!

Grts. **10.2.e**



Ons kenmerk 2020/23540

VOLKSGEZONDHEID
WELZIJN EN SPORT

28 SEP. 2020

SCANPLAZA

ZNSTD

gemeente Zaanstad
Openbare Orde en Veiligheid

t.a.v. 10.2.e
Postbus 20350
2500 EJ Den Haag

Stadhuisplein 100
1506 MZ Zaandam
Postbus 2000
1500 GA Zaandam

Telefoon 14 075
www.zaanstad.nl

23 SEP 2020

DATUM

UW KENMERK/UW BRIEF VAN
BIJLAGE(N)

12 augustus 2020

Advies teeltlocatie ten behoeve van het Experiment gesloten coffeeshopketen

ONDERWERP

Adviesaanvraag omtrent aanvraag aanwijzing teler Experiment gesloten
coffeeshopketen

Geachte heer 10.2.e,

Op 12 augustus 2020 heeft u mij, burgemeester van de gemeente Zaanstad, per brief verzocht om advies uit te brengen over een aanvraag van 10.2.g om aanwijzing als teler ten behoeve van het Experiment gesloten coffeeshopketen.

Op grond van artikel 17 van het Besluit experiment gesloten coffeeshopketen heeft u mij verzocht om - een gemotiveerd - advies uit te brengen over (uitsluitend) de consequenties voor de openbare orde en veiligheid in de gemeente als de aanvrager als teler wordt aangewezen. Hierbij treft u het advies aan.

Hopende u hiermee voldoende te hebben geïnformeerd,

Hoogachtend,

de burgemeester van Zaanstad,

10.2.e

drs. J. Hamming

Advies teeltlocatie ten behoeve van het Experiment gesloten coffeeshopketen

Contact met de gemeente

De aanvrager heeft op 23 juni 2020 contact met de gemeente gezocht. De gemeente heeft aangegeven dat het initiatief wordt goedgekeurd alleen dat het huidige pand, 10.2.g, niet geschikt is. Daarbij is aanvrager geadviseerd om uit te kijken naar een andere locatie. De aanvrager heeft op 22 juli 2020 de burgemeester verzocht om te heroverwegen om het pand aan de 10.2.g tijdelijk in gebruik te mogen nemen voor het Experiment gesloten coffeeshopketen. Op 24 juli 2020 is er ambtelijk gecommuniceerd dat er vanuit de ruimtelijke voorwaarden toch een positief advies gegeven kan worden. Dit omdat er recent ook aan een andere ondernemer op deze locatie een positief advies is gegeven over de aanpassing van het bestemmingsplan.

Op 28 juli 2020 heeft de aanvrager aan de burgemeester kenbaar gemaakt dat hij een vergunningsaanvraag bij de Rijksoverheid heeft ingediend. Tevens heeft hij, op advies van de afdeling vergunningen, een traject van een Vergunning advies gestart. Dit om na te gaan waar mogelijke obstakels in de vergunningenprocedure zijn en te zoeken naar oplossingen voor die obstakels. Hieruit blijkt dat de aanvrager actief en voortijdig contact heeft gezocht met de gemeente en daarin blijkt heeft gegeven van de benodigde professionaliteit en zorgvuldigheid in handelen.

Impact op de omgeving

Er is sprake van een onopvallend gebouw. Het gebouw is gelegen op bedrijventerrein 10.2.g te 10.2.g. Op dit bedrijventerrein zijn een aantal 10.2.g 10.2.g

10.2.g

. Op het terrein van de 10.2.g is meerdere malen bestuursrechtelijk opgetreden. Daarbij is tijdens bestuursrechtelijk optreden in 10.2. ook geconstateerd dat er sprake was van een overtreding van artikel 3 van de Opiumwet.

Op het bedrijventerrein 10.2.g zijn meerdere bedrijfsverzamelgebouwen gevestigd. In de bedrijfsunits zijn in het verleden meerdere malen hennepplantages, personen die hennep verwerkten of verdachte situaties aangetroffen. Een veiligheidsrisico schuilt in de reactie van illegale concurrentie welke mogelijk in de omgeving van de locatie is gevestigd.

10.2.g

De bezoekers parkeren vaak hun auto's op de parkeerplaatsen rond onder andere de 10.2.g. In het gebied bevindt zich een tweede 10.2.g plaatsvinden die parkeeroverlast met zich meebrengen. Ook deze 10.2.g worden door ongeveer 10.2. bezoekers bezocht. Zij zijn op zoek naar hun vervoermiddel, wachten op de eerste trein of op een vrije taxi en houden zich dus lange tijd op in de directe omgeving van de locatie. Deze omstandigheden kunnen een snelle af- en aanvoer van goederen van- en naar de locatie beperken. Daarmee vormen de parkeer- en verkeersintensiteit een risico.

In het pand naast het bedrijfspand is een 10.2.g gevestigd. Daarnaast zijn er 10.2.g in de directe omgeving van het bedrijfspand. Deze panden worden gedurende de dag door inwoners van 10.2.g bezocht. Bezoekers parkeren hun auto in de nabijheid van het bedrijfspand en bevinden zich dus op veel verschillende tijdstippen op straat in de buurt van het bedrijfspand.

Het 10.2.g wordt veel door fietsers gebruikt om van 10.2.g naar 10.2.g en vice versa te reizen. De weg naar het 10.2.g is de weg die afgelegd moet worden van de teeltlocatie richting de snelweg. Er bevinden zich in de directe omgeving geen andere kwetsbare objecten zoals bijvoorbeeld scholen.

Transport, aan- en afvoerroutes

De aan- en afvoer route loopt niet langs kwetsbare objecten zoals door een woonwijk of langs een school. Er is ook geen afgelegen weg die afgelegd moet worden naar de snelweg. Wel wordt het industriegebied aan de 10.2.g. De enige ontsluiting aan de

10.2.g is door gebruik van de 10.2.g. Aan de Westzijde van het gebouw ligt de 10.2.g. Via de westkant is het dus niet mogelijk om richting de snelweg te rijden. Via de Oostzijde loopt het industrieterrein dood bij 10.2.g. De enige niet doodlopende route vanaf het gebouw, zonder gebruik te maken van 10.2.g, is dus via het Noorden. Het is ongeveer 10. meter rijden om op de 10.2.g te komen. Vanaf de 10.2.g is er een goede aansluiting op de 10.2.g. In het beveiligingsplan wordt gesteld dat de route zo vaak mogelijk veranderd wordt, terwijl er wordt geleverd in heel Nederland. Dat betekent dat de snelweg de meest geëigende route is. Het is dus maar zeer beperkt mogelijk om te wisselen van route.

Het bezorgen op één of twee vaste dagen is een herhaaldelijk proces waarin geen verrassing zit voor criminelen. Hiermee is de bezorging kwetsbaar voor overvallen. Het vervoer beperken tot één of twee vaste dagen per week maakt de inhoud van het transport waardevol. Hoe hoger de frequentie van het transport, hoe kleiner de potentiële buit. De waarde van de lading daalt per aflevering. De waarde van de lading is dus het hoogst op het moment van wegrijden in 10.2.g, waarmee ons grondgebied - financieel gezien - de meest interessante locatie voor een overval is. Uit de aanvraag blijkt onvoldoende hoe overvallen op dergelijke waardevolle transporten worden voorkomen of ontmoedigd. Niet duidelijk is wie het GPS systeem van het waarde transport beheert. Wie kan erop mee kijken. Wie monitoren de pakketten.

Beveiliging

Uit onderzoek blijkt dat er geen agrarische- of tuinbouwkundige achtergrond bij de aanvrager aanwezig is. Wanneer de kennis en het personeel voor het telen van cannabis via derden moet worden verkregen doet dit afbreuk aan de geslotenheid van de keten.

Ongeveer 20-30% van de ondernemers op het bedrijventerrein 10.2.g is lid van de Ondernemersvereniging 10.2.g. De ondernemersvereniging tracht middels 10.1.c het gebied veilig te houden. Door het lage aantal leden is in mindere mate sprake van collectieve beveiliging en controle op het bedrijventerrein.

Uit het beveiligingsplan blijkt dat er gebruik zal worden gemaakt van een 10.1.c voor de toegangen. Er is daarom geen sprake van een sleutelplan. Een systeem wat zich baseert op 10.1.c is relatief kwetsbaar.

Er is geen vrij zicht op de locatie. Het pand is omgeven door bebouwing en de openbare weg. Wegverlichting is aanwezig maar geeft onvoldoende zicht op en rond het pand. De locatie heeft vrijwel geen ruimte rondom het pand, dat bemoeilijkt de beveiliging.

10.2.g. In het beveiligingsplan staat niets over het dak van het pand. Een plat dak vormt een groot oppervlakte en biedt de mogelijkheid aan derden om het pand binnen te dringen. Deuren worden inbraakwerend 10.1.c. Ramen op de 1^e verdieping worden voorzien van inslagwerende folie en daklicht vensters worden voorzien van tralies. Er worden camera's, buitenverlichting en een inbraakalarmsysteem geïnstalleerd.

Het alarm komt nu uit in een 10.1.c. Uit de aanmelding blijkt niet hoe de koppeling met hulpdiensten geregeld is. Om risico's bij een gijzeling of overval te beperken moet er een effectief systeem zijn om hulpdiensten in te schakelen. Uit de aanvraag blijkt op dit moment onvoldoende dat er sprake is van een effectief systeem om hulpdiensten in te schakelen.

Het plan bevat veel technische oplossingen om de veiligheid te waarborgen. Echter is dit niet geconcretiseerd in bijvoorbeeld een cameraplan met posities. Een gebiedsscan van de ondernemer ontbreekt. Vragen zoals, welke bedreigingen zijn er in: de omgeving; de route; de toegang; in andere bedrijven, zijn daarmee niet beantwoord.

Bescherming personeel

Er wordt in shifts van 10.1.g gewerkt. Uit de aanvraag blijkt niet hoeveel beveiligingsmedewerkers er per uur zijn. Daarnaast is niet bekend hoeveel medewerkers er in totaal gedurende de dag werken. Uit de aanvraag blijkt niet op welke wijze er rekening wordt gehouden met de huidige corona maatregelen. Mogelijk gelden die in de toekomst niet, maar op dit moment wel.

In het beveiligingsplan worden veel maatregelen genoemd om medewerkers te controleren. Hiermee worden belangrijke risico's zoveel mogelijk voorkomen. Wel geldt ook hierbij dat er grotendeels sprake is van technische oplossingen. Technische oplossingen zijn kwetsbaar.

Verder blijkt uit de ingediende plannen dat er met uitzendkrachten zal worden gewerkt. Het inhuren van uitzendkrachten vormt een veiligheidsrisico. Deze werkwijze vergroot de kans dat interne kennis over de bedrijfsvoering en veiligheidsmaatregelen in handen van derden terecht komt. Het overleggen van een verklaring omtrent goed gedrag dient aangevuld te worden met diverse maatregelen zoals 'het vier ogenprincipe' om het veiligheidsrisico te beperken.

Digitale hacks

Over de mogelijkheid van digitale hacks en de bescherming daarvan is uit de aanvraag niets gebleken. Dit terwijl er wel veel gebruik gemaakt wordt van techniek. Techniek is kwetsbaar. Als de stroom uitvalt of tijdens een storing is het wellicht mogelijk om de deuren te openen.

Omgevingsvergunning

Het pand aan de 10.2.g is gezien de ontwikkelingen van bedrijventerreinen en bijbehorende milieucontouren, eigenlijk niet geschikt en volgens het bestemmingsplan niet passend. Er zal dus een aanvraag afwijken bestemmingsplan ingediend moeten worden.

VERTROUWELIJK

Conclusie

Een teeltlocatie zal grote impact hebben op de omgeving. In de directe omgeving van het pand zijn woningen, 10.2.g en het 10.2.g gevestigd. Er zijn dus overdag op veel momenten burgers op straat in de buurt van de teeltlocatie. Grote risico's worden gezien in een overval van transport en in een overval van de teeltlocatie. Het is onaanvaardbaar deze risico's op een locatie te nemen waar dagelijks zoveel burgers op straat zijn. 's Avonds en 's nachts is het juist uitgestorven op het industrieterrein. Er zijn dan weinig oren en ogen waardoor de kans op een inbraak of overval groter is terwijl er op een paar honderd meter afstand mensen liggen te slapen.

Uit de aanvraag blijkt onvoldoende dat alle veiligheidsrisico's in kaart gebracht zijn. Hiermee is niet gebleken dat alle veiligheidsrisico's voldoende gedekt zijn. Door het ministerie is aangegeven dat het ministerie aanvragen alleen beoordeelt op grond van de informatie die zij bij de aanvraag hebben ontvangen. Met aanvullende informatie kan dus niets gedaan worden. Nu er met aanvullende informatie niets gedaan kan worden hebben wij geen contact met de teler opgenomen voor aanvullende informatie.

In het beveiligingsplan worden een aantal maatregelen genoemd die goed zouden kunnen werken om risico's voor verstoring van de openbare orde en veiligheid zoveel mogelijk te beperken, maar dat is niet voldoende om positief te kunnen adviseren. Het is voor mij als burgemeester niet mogelijk om in de vergunning voorwaarden tot maatregelen met betrekking tot bescherming van de openbare orde en veiligheid op te nemen. Het is dus ook niet mogelijk om consequenties aan het overtreden van de voorwaarden te verbinden. Hiermee is er te weinig garantie dat de maatregelen ter bescherming van de openbare orde en veiligheid op de juiste wijze uitgevoerd worden.

Tot slot doet de gemeente Zaanstad al mee met het Experiment gesloten coffeeshopketen in de vorm van deelname van de coffeeshops. Hiermee is er sprake van extra druk op de openbare ruimte en dus extra druk op de capaciteit van handhavers en politie. Voor een middelgrote gemeente als Zaanstad is op dit moment nog een nieuw traject starten teveel.

Gelet op de risico's voor de openbare orde en veiligheid breng ik als burgemeester van de gemeente Zaanstad een negatief advies uit op de adviesaanvraag omtrent aanvraag aanwijzing teler Experiment gesloten coffeeshopketen.

Hoogachtend,

de burgemeester van Zaanstad,

10.2.e

drs. J. Hamming

ZNSTD

Postbus 2000, 1500 GA Zaandam



Doc. 14

Port Betaald
Port Payé
Pays-Bas



VOLKSGEZONDHEID
WELZIJN EN SPORT

28 SEP. 2020

SCANPLAZA

A10CC #X830X0X#00#0000#



Doc. 14

10.2.e

Van: 10.2.e
Verzonden: vrijdag 9 oktober 2020 11:18
Aan: 10.2.e 10.2.e
Onderwerp: RE: Voorlegging 10.2.g (nr. 25)

Nog een aanvulling m.b.t. een andere aanvraag, 10.2.g (nr. 26).

Deze aanvrager maakt ook gebruik van 10.1.c (zelfde brief overgelegd). De beoordeling van de aanvraag van 10.2.g is ook vrijwel hetzelfde als die van 10.2.g: delen 4 en 5 (behoudens enkele kanttekeningen) voldoende en dus geen grond voor afwijzing. 11.1

Negatieve beoordelingen van IGJ, politie en RIVM hoofdzakelijk gebaseerd op inhuur 10.1.c. RVO had aanvankelijk nog twijfels bij het productievolume, maar dat heb ik nogmaals laten checken en zij denkt dat ze wel aan de 6500 kg kunnen komen.

Kortom, er zijn in ieder geval 2 aanvragen die we dan niet o.g.v. inhuur 10.1.c afwijzen. Leek mij voor een compleet beeld goed om jullie daar even op te wijzen.

Overigens is er voor 10.2.g nog geen advies gemeente binnen, dus of die wel/niet doorgaat naar de loting staat nog niet vast.

Groet, 10.2.e

Van: 10.2.e
Verzonden: vrijdag 9 oktober 2020 10:29
Aan: 10.2.e <10.2.e @minvws.nl>; 10.2.e
 <10.2.e @minjenv.nl>
Onderwerp: Voorlegging 10.2.g (nr. 25)

Hoi 10.2.e en 10.2.e ,

Graag bespreek ik met jullie de aanvraag van 10.2.g (nr. 25). Het bedrijfsplan is akkoord. T.a.v. het beveiligingsplan zijn er wel wat kanttekeningen gemaakt, maar die zijn niet voldoende voor een onvoldoende beoordeling.

Bij het teeltplan waren de meningen verdeeld. BMC en RVO vinden het ronduit voldoende (14x ja). NVWA is tot een 'nee?' gekomen, enerzijds omdat het verpakkingsproces niet goed is beschreven en anderzijds omdat bij klimaatbeheersing en hygiëne het proces na het oogsten niet goed is beschreven (NB. Het proces vanaf de teelt t/m de oogst is uitgebreid beschreven). IGJ, politie en RIVM hebben twijfels, maar die zijn hoofdzakelijk gebaseerd op het feit dat de aanvrager gebruik zal maken van de diensten van 10.1.c. Tijdens de plenaire sessie met de teeltexperts staakten de stemmen. De ja-stemmers bleven bij hun standpunt, hetzelfde gold voor de nee-stemmers. Besloten is om een concept afwijzing op te stellen en aan de hand daarvan te besluiten of de aanvraag wel/niet door gaat.

11.1

Het staat of valt dus eigenlijk met de inhuur van 10.1.c. De aanvrager heeft een brief van 10.1.c overgelegd (bijgevoegd), waaruit ondubbelzinnig de toezegging blijkt dat gedurende het experiment een ervaren kweker wordt gedetacheerd. 11.1

Zijn jullie het eens met mijn redenering t.a.v. 10.1.c ?

Nu is inmiddels het advies van de gemeente binnen en dat is negatief (bijgevoegd). Dat vormt dus alsnog een reden voor afwijzing. 11.1 **Wat vinden jullie?**
 @10.2.e, ik heb deze mail niet aan 10.2.e doorgezonden, maar als jij dat wenselijk vindt: doe dat gerust.

Groet, 10.2.e

10.1.c.

10.2.g

10.2.g

T.a.v. 10.2.e

10.2.g

Datum

28 juli 2020

Ons kenmerk

Telefoonnummer

10.2.g

Uw brief van/kenmerk

Onderwerp

Begeleiding cananbis teelt

E-mail

10.2.g

Geachte heer en mevrouw 10.2.e ,

U heeft mij gevraagd of wij uw cannabis teelt willen begeleiden. 10.1.c. is een advies bureau met meer dan 250 consultants, die dagelijks bedrijven begeleiden o.a. op het gebied van de teelt.

Sinds 4 jaar zijn wij actief in het begeleiden van telers van cannabis .

We doen dit met een team bestaande uit 10 personen, waarvan 8 consultant, een trainer en een onderzoeker:

10.2.e

Zoals afgesproken detacheren wij gedurende het experiment een kweker, die ervaring heeft met het kweken van cannabis (in het buitenland). De gedetacheerde kweker heeft minimaal een Tuinbouwopleiding gevolgd op MBO niveau met aanvullende cursussen als omgaan met de klimaatcomputer, bemestingsunit, plantenfysiologie, bemestingsleer en ondernemerschap o.a. het aansturen van een arbeidsorganisatie. Onze kwekers hebben minimaal een HBO denk – en werk niveau, hebben oog voor detail, kunnen zelfstandig werken en hebben een ruime ervaring in de praktijk.

10.1.c.

M.a.w. er staat een compleet team voor u klaar om uw teelt succesvol te laten verlopen.

Met vriendelijke groeten,

10.2.e

10.2.g

10.2.e

Van: 10.2.e
Verzonden: maandag 12 oktober 2020 11:12
Aan: 10.2.e 10.2.e
Onderwerp: RE: Voorlegging 10.2.g (nr. 25)

P.S. We kunnen wijzen op onderstaande Q&A's die n.a.v. de informatiebijeenkomst van 27 augustus zijn opgesteld:

38. Kan een burgemeester advies geven onder voorwaarde van aanvullende eisen? *Ja, dat kan. Deze eisen worden in overweging genomen als voorschriften aan de aanwijzing om te telen. Bij het opstellen van eventuele voorschriften aan de aanwijzing zullen de betreffende gemeenten ook betrokken worden.*

42. Mag de gemeente aanvullende informatie aan de aanvrager vragen? *U bent vrij om aanvullende informatie van de aanvrager op te vragen, wanneer dit nuttig wordt geacht voor het advies. Het Rijk beoordeelt de aanvraag echter op basis van het ingevulde aanvraagformulier en niet op een eventuele nadere toelichting van de aanvrager bij de gemeente.*

Van: 10.2.e
Verzonden: maandag 12 oktober 2020 11:08
Aan: 10.2.e <10.2.e@minvws.nl>; 10.2.e
 <10.2.e@minjenv.nl>
Onderwerp: RE: Voorlegging 10.2.g (nr. 25)

Hoi 10.2.e,

Je stipt terecht een punt aan. 11.1

We zouden inderdaad kunnen overwegen om de gemeente daar nog over te informeren en te vragen of dat nog tot aanpassing van hun advies leidt.

Wat vind jij, 10.2.e?

Groet, 10.2.e

Van: 10.2.e <10.2.e@minvws.nl>
Verzonden: maandag 12 oktober 2020 10:58
Aan: 10.2.e <10.2.e@minvws.nl>; 10.2.e
 <10.2.e@minjenv.nl>
Onderwerp: RE: Voorlegging 10.2.g (nr. 25)

Hoi 10.2.e,

Wat betreft jouw conclusie over deel 3 ben ik het helemaal met je eens!

Dan wat betreft het gemeente advies. 11.1

Dan hun argumenten. Mbt impact op de omgeving is belangrijkste risico grote evenementen met 4000 mensen, maar die zullen er toch niet plaats vinden de komende tijd (wie weet, de komende jaren?) ivm Corona. 11.1

Voor de rest schrijven ze in hun conclusie dat er weliswaar nog niet alle risico's in kaart zijn gebracht, maar dat er wel veel maatregelen beschreven zijn die goed zouden kunnen werken. En dat ze alleen geen aanvullende info hebben gevraagd omdat het ministerie dat niet toestaat. En dat de burgermeester ZELF geen aanvullende voorwaarden in de vergunning op kan nemen (11.

11.1

11.1

11.1 We zouden hooguit na kunnen vragen of hun negatief oordeel ook blijft (bijv. vanwege transport) als wij aangeven dat in de volgende fase aanvullende maatregelen opgesteld kunnen worden en voorwaarden opgenomen kunnen worden in de aanwijzing, en dat de gemeente daarbij betrokken zal worden (voor het geval dat dit niet duidelijk is)?

Groeten,

10.2.e

Dubbel met doc. 16

10.2.e

Van: 10.2.e
Verzonden: maandag 12 oktober 2020 15:15
Aan: 10.2.e 10.2.e
Onderwerp: RE: Voorlegging 10.2.g (nr. 25)

Lijkt mij een prima aanvulling, 10.2.e. Zag dat 10.2.e ook akkoord is. @10.2.e, handel jij e.e.a. verder af met 10.2.e en het aanvraagloket?

Zou jij dan ook even kunnen navragen of de brief naar Heerhugowaard (die eerder door 10.2.e is aangeleverd) al is verzonden?

Van: 10.2.e <10.2.e@minvws.nl>
Verzonden: maandag 12 oktober 2020 15:12
Aan: 10.2.e <10.2.e@minjenv.nl>; 10.2.e
 <10.2.e@minvws.nl>
Onderwerp: RE: Voorlegging 10.2.g (nr. 25)

Top. Hierbij nog een suggestie. Heb 10.2.e via de mail om akkoord gevraagd. Als hij akkoord is, gaat het aanvraagloket de brief printen en dan laten tekenen door hem. Eens om mijn suggestie (zie bijlage) daarin mee te nemen?

Van: 10.2.e <10.2.e@minjenv.nl>
Verzonden: maandag 12 oktober 2020 14:57
Aan: 10.2.e <10.2.e@minvws.nl>; 10.2.e <10.2.e@minvws.nl>
Onderwerp: RE: Voorlegging 10.2.g (nr. 25)

Ja, akkoord met juridisch niet tegenwerpen 10.1.c.

Van: 10.2.e <10.2.e@minvws.nl>
Verzonden: maandag 12 oktober 2020 14:41
Aan: 10.2.e <10.2.e@minjenv.nl>; 10.2.e
 <10.2.e@minvws.nl>
Onderwerp: RE: Voorlegging 10.2.g (nr. 25)

Hierbij een concept. Voor jullie akkoord? Een termijn van 4 weken leek mij wel redelijk, nu zij nader contact met de aanvrager willen. Er van uitgaande dat de brief deze week zal worden verzonden, past dit ook nog binnen de planning.

Voor de zekerheid: @10.2.e, jij bent ook akkoord met het niet tegenwerpen van 10.1.c bij de beoordeling van het teeltplan? Oftewel, mocht de burgemeester alsnog positief adviseren, dan gaat deze dus door naar de loting.

Van: 10.2.e <10.2.e@minjenv.nl>
Verzonden: maandag 12 oktober 2020 14:28
Aan: 10.2.e <10.2.e@minvws.nl>; 10.2.e <10.2.e@minvws.nl>
Onderwerp: RE: Voorlegging 10.2.g (nr. 25)

Akkoord.

Van: 10.2.e <10.2.e@minvws.nl>
Verzonden: maandag 12 oktober 2020 14:03
Aan: 10.2.e <10.2.e@minvws.nl>; 10.2.e
 <10.2.e@minjenv.nl>
Onderwerp: RE: Voorlegging 10.2.g (nr. 25)

Top, laten we dat doen. Ik zal dit alvast aankondigen bij 10.2.e en 10.2.e , zodat de brief snel verstuurd kan worden.

Van: 10.2.e <10.2.e @minvws.nl>
Verzonden: maandag 12 oktober 2020 13:38
Aan: 10.2.e <10.2.e @minvws.nl>; 10.2.e
<10.2.e @minjenv.nl>
Onderwerp: RE: Voorlegging 10.2.g (nr. 25)

Ik kan wel een conceptbrief maken. Als 10.2.e heeft getekend, is het misschien goed als 10.2.e even een begeleidend belletje doet. Akkoord?

Van: 10.2.e <10.2.e @minvws.nl>
Verzonden: maandag 12 oktober 2020 13:37
Aan: 10.2.e <10.2.e @minvws.nl>; 10.2.e
<10.2.e @minjenv.nl>
Onderwerp: RE: Voorlegging 10.2.g (nr. 25)

Ik denk ook schriftelijk, maar kan ook allebei (bellen en toelichten, dan weten ze dat de vraag er aan komt)

Van: 10.2.e <10.2.e @minvws.nl>
Verzonden: maandag 12 oktober 2020 13:36
Aan: 10.2.e <10.2.e @minjenv.nl>; 10.2.e
<10.2.e @minvws.nl>
Onderwerp: RE: Voorlegging 10.2.g (nr. 25)

Moeten we dit niet schriftelijk doen in de vorm van een aanvullende vraag?

Van: 10.2.e <10.2.e @minjenv.nl>
Verzonden: maandag 12 oktober 2020 13:33
Aan: 10.2.e <10.2.e @minvws.nl>; 10.2.e <10.2.e @minvws.nl>
Onderwerp: RE: Voorlegging 10.2.g (nr. 25)

Zal ik deze ook bellen?

Van: 10.2.e <10.2.e @minvws.nl>
Datum: maandag 12 okt. 2020 11:07 AM
Aan: 10.2.e <10.2.e @minvws.nl>; 10.2.e <10.2.e @minjenv.nl>
Onderwerp: RE: Voorlegging 10.2.g (nr. 25)

Dubbel met doc 19; p. 3 en 4 verwijderd.

10.2.e

Van: 10.2.e
Verzonden: dinsdag 13 oktober 2020 15:39
Aan: aanvraagwietteelt
CC: 10.2.e 10.2.e
Onderwerp: RE: Voorlegging 10.2.g (nr. 25)

Top, hartelijk dank!

@10.2.e en 10.2.e: ter info, brief wordt vandaag verstuurd!

Groet,
10.2.e

Van: aanvraagwietteelt <aanvraagwietteelt@minvws.nl>
Verzonden: dinsdag 13 oktober 2020 13:36
Aan: 10.2.e <10.2.e@minvws.nl>
CC: 10.2.e <10.2.e@minvws.nl>; 10.2.e <10.2.e@minvws.nl>; 10.2.e (Victor) <10.2.e@minvws.nl>
Onderwerp: RE: Voorlegging 10.2.g (nr. 25)

De brief is getekend en gaat zo naar de postkamer voor verzending.

10.2.e

Van: 10.2.e <10.2.e@minvws.nl>
Verzonden: dinsdag 13 oktober 2020 11:30
Aan: 10.2.e <10.2.e@minvws.nl>; aanvraagwietteelt <aanvraagwietteelt@minvws.nl>; 10.2.e <10.2.e@minvws.nl>
Onderwerp: RE: Voorlegging 10.2.g (nr. 25)
Urgentie: Hoog

Net door 10.2.e gebeld, hij gaf aan dat deze brief toch beter vandaag door 10.2.e getekend kan worden. Gezien de persconferentie vanavond weet 10.2.e niet of hij morgen na kantoor kan komen. Vraag is dus of iemand van jullie contact op wil nemen met 10.2.e om af te stemmen hoe laat vandaag 10.2.e kan tekenen. Als het nog lukt de ondertekening in de brief aan te passen, graag, als dat qua tijd te krap wordt kan hij desnoods ook namens 10.2.e tekenen administratieve mededeling .

Hierover probeerde ik ook net te bellen met 10.2.e en 10.2.e, maar jullie zaten in overleg. Zelf zit ik van 12 tot 15 uur ook in een online sessie, daarom nu via de mail.

Laten jullie me weten of dit lukt, en geven jullie nog even een seintje als de brief verstuurd is?

Dank en groeten,
10.2.e

Van: 10.2.e
Verzonden: dinsdag 13 oktober 2020 11:01
Aan: 10.2.e <10.2.e@minvws.nl>; aanvraagwietteelt <aanvraagwietteelt@minvws.nl>
CC: 10.2.e <10.2.e@minvws.nl>; 10.2.e <10.2.e@minjenv.nl>
Onderwerp: FW: Voorlegging 10.2.g (nr. 25)

Hoi 10.2.e,

Kunnen jullie bijgevoegde brief printen (incl mijn aanpassing, die dus eerst accepteren) en zorgen dat deze morgen door 10.2.e getekend wordt en verstuurd naar de gemeente Zaanstad? Dank!

@10.2.e: ik loop achter op mijn mail, daarom weet ik even niet of jij al gebeld hebt, zo niet zou je dat dan willen doen, zodat Zaanstad alvast weet dat deze brief er aan komt? Dan kunnen ze alvast nadenken over de inhoud, evt. contact leggen met de teler etc.

Groeten,
10.2.e

Van: 10.2.e <10.2.e@minvws.nl>
Verzonden: maandag 12 oktober 2020 16:37
Aan: 10.2.e <10.2.e@minvws.nl>
cc: 10.2.e <10.2.e@minvws.nl>
Onderwerp: RE: Voorlegging 10.2.g (nr. 25)

Ha 10.2.e

Wat mij betreft is deze brief en handelwijze akkoord.

Ik ben woensdag bij VWS en kan m dan tekenen. Is dat vroeg genoeg?

Grt
10.2.e

Van: 10.2.e <10.2.e@minvws.nl>
Verzonden: maandag 12 oktober 2020 15:08
Aan: 10.2.e <10.2.e@minvws.nl>
cc: 10.2.e <10.2.e@minvws.nl>
Onderwerp: FW: Voorlegging 10.2.g (nr. 25)

Hoi 10.2.e,

Hierbij een nieuwe casus van een '2b geval', dwz een aanvraag die positief is beoordeeld, waarvan we een negatief advies hebben gekregen van de burgemeester (dus we enkel op basis van het advies zouden afwijzen), 11.1. Zie ook onderstaande mailwisseling, waarbij ik voor het gemak relevante passages geel gemarkeerd heb. Ons voorstel is dus via bijgevoegde brief de gemeente de kans te geven hun advies nogmaals aan te passen.

Als je hiermee akkoord bent, kan het aanvraagloket deze brief printen en kunnen we hem snel verzenden (ivm de verlenging adviestermijn heet het enigszins spoed).

Groeten,
10.2.e

Van: 10.2.e <10.2.e@minvws.nl>
Verzonden: maandag 12 oktober 2020 14:41
Aan: 10.2.e <10.2.e@minjenv.nl>; 10.2.e <10.2.e@minvws.nl>
Onderwerp: RE: Voorlegging 10.2.g (nr. 25)

Hierbij een concept. Voor jullie akkoord? Een termijn van 4 weken leek mij wel redelijk, nu zij nader contact met de aanvrager willen. Er van uitgaande dat de brief deze week zal worden verzonden, past dit ook nog binnen de planning.

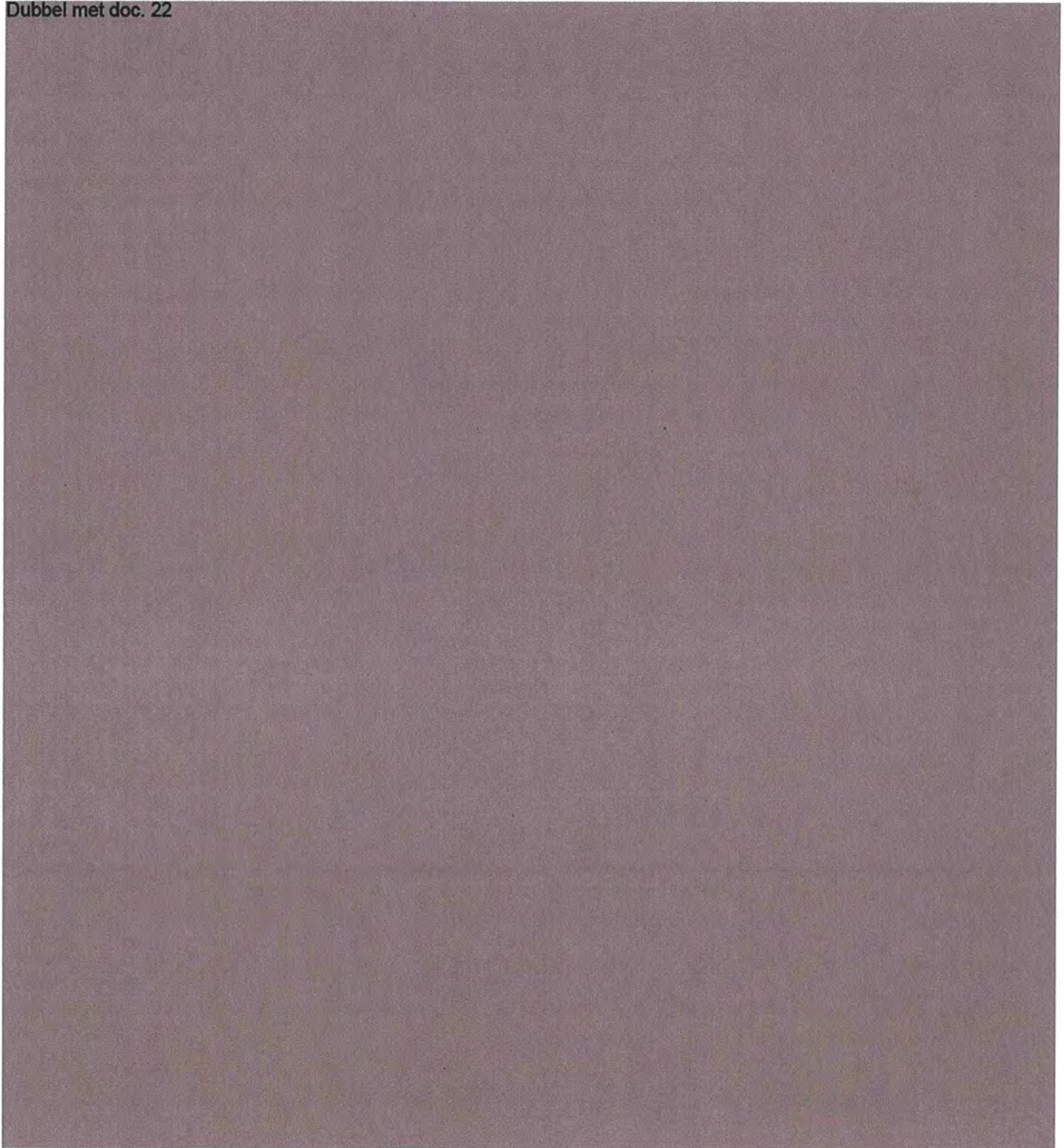
Voor de zekerheid: @10.2.e, jij bent ook akkoord met het niet tegenwerpen van 10.1.c bij de beoordeling van het teeltplan? Oftewel, mocht de burgemeester alsnog positief adviseren, dan gaat deze dus door naar de loting.

Van: 10.2.e <10.2.e@minjenv.nl>
Verzonden: maandag 12 oktober 2020 14:28

Aan: 10.2.e <10.2.e@minvws.nl>; 10.2.e <10.2.e@minvws.nl>

Onderwerp: RE: Voorlegging 10.2.g (nr. 25)

Dubbel met doc. 22



Van: 10.2.e <10.2.e@minvws.nl>

Datum: maandag 12 okt. 2020 11:07 AM

Aan: 10.2.e <10.2.e@minvws.nl>; 10.2.e <10.2.e@minjenv.nl>

Onderwerp: RE: Voorlegging 10.2.g (nr. 25)

Hoi 10.2.e ,

Je stipt terecht een punt aan.

11.1 We zouden inderdaad kunnen overwegen om de gemeente daar nog over te informeren en te vragen of dat nog tot aanpassing van hun advies leidt.

Wat vind jij, 10.2.e?

Groet, 10.2.e

Van: 10.2.e <10.2.e @minvws.nl>

Verzonden: maandag 12 oktober 2020 10:58

Aan: 10.2.e <10.2.e @minvws.nl>; 10.2.e
<10.2.e @minienv.nl>

Onderwerp: RE: Voorlegging 10.2.g (nr. 25)

Dubbel met doc. 19

Van: 10.2.e <10.2.e @minvws.nl>

Verzonden: vrijdag 9 oktober 2020 10:30

Aan: 10.2.e <10.2.e @minvws.nl>; 10.2.e
<10.2.e @minienv.nl>

Onderwerp: Voorlegging 10.2.g (nr. 25)

Dubbel met doc 16; p. 5 verwijderd.



> Retouradres Postbus 20350 2500 EJ Den Haag

AANTEKENEN

Aan de burgemeester van de gemeente Zaanstad

10.2.e
Postbus 2000
1500 GA ZAANDAM

Directie Voeding,
Gezondheidsbescherming
en Preventie

Bezoekadres:
Parnassusplein 5
2511 VX Den Haag
Postbus 20350
2500 EJ Den Haag
www.rijksoverheid.nl

Inlichtingen bij
aanvraagwielteelt@minvws.nl

Datum 13 oktober 2020
Betreft Advies aanvraag aanwijzing teler
Experiment gesloten coffeeshopketen

Kenmerk
10.2.e
Uw brief

*Correspondentie uitsluitend
richten aan bij voorkeur
bovenstaand e-mailadres, of
het retouradres, met
vermelding van de datum en
het kenmerk van deze brief.*

Geachte heer 10.2.e,

Bij brief van 23 september jl. heeft u advies uitgebracht over de door
10.2.g ingediende aanvraag om aanwijzing als
teler, die betrekking heeft op een locatie aan de 10.2.g te
10.2.g

Hierbij dank ik u voor het uitgebrachte advies.

In het advies worden twee aannames gedaan waarop ik graag wil reageren.

Ten eerste geeft u in het advies aan dat door het ministerie is aangegeven dat het ministerie aanvragen alleen beoordeelt op grond van de informatie die zij bij de aanvraag hebben ontvangen. Op grond hiervan neemt u aan dat met aanvullende informatie niets gedaan kan worden en heeft u om die reden geen contact met de teler opgenomen voor aanvullende informatie.

Het is juist dat door de betrokken ministeries de aanvragen worden beoordeeld op basis van de informatie die de aanvrager in het aanvraagformulier heeft aangeleverd. Maar het staat u als gemeente vrij om aanvullende informatie bij de aanvrager op te vragen als u dat nuttig acht voor het advies.

Ten tweede geeft u in het advies aan dat het voor u als burgemeester niet mogelijk is om in de vergunning voorwaarden tot maatregelen met betrekking tot bescherming van de openbare orde en veiligheid op te nemen. Omdat het volgens u dus niet mogelijk is om consequenties aan het overtreden van de voorwaarden te verbinden, vindt u dat er te weinig garantie is dat de maatregelen ter bescherming van de openbare orde en veiligheid op de juiste wijze uitgevoerd worden.

Een eventuele aanwijzing als teler betreft een besluit van de Minister voor Medische Zorg en de Minister van Justitie en Veiligheid. Als burgemeester kunt u een advies onder voorwaarde van aanvullende eisen geven. Die eisen worden dan in overweging genomen als voorschriften aan de aanwijzing als teler. Bij het



opstellen van eventuele voorschriften aan de aanwijzing als teler zal de gemeente worden betrokken.

Directie Voeding,
Gezondheidsbescherming
en Preventie

Voormelde informatie is gedeeld tijdens een informatiebijeenkomst op 27 augustus 2020 en terug te vinden in een naar aanleiding van die informatiebijeenkomst opgesteld document met vragen en antwoorden voor gemeenten die mogelijk te maken krijgen met de vestiging van een teeltbedrijf in het kader van het Experiment gesloten coffeeshopketen. U kunt dit document terug vinden via <https://www.rijksoverheid.nl/onderwerpen/experiment-gesloten-coffeeshopketen-wietexperiment/documenten/publicaties/2020/09/23/vragen-antwoorden-naar-aanleiding-van-informatiebijeenkomst-voor-mogelijke-teeltgemeenten-over-het-experiment-gesloten-coffeeshopketen>.

In het kader van de vergewisplicht (zoals neergelegd in artikel 3:9 van de Algemene wet bestuursrecht) bied ik u graag de gelegenheid om te bepalen of voormelde informatie reden voor u vormt tot het alsnog inwinnen van aanvullende informatie bij de aanvrager en/of aanpassing van uw advies.

Indien dat het geval is, verzoek ik u om mij uw aangepaste advies uiterlijk vier weken na dagtekening van deze brief te doen toekomen.

Mocht u geen reden zien tot aanpassing van uw advies, zou u mij dat ook kunnen berichten?

Ik dank u bij voorbaat voor uw reactie.

Hoogachtend,

de Minister voor Medische Zorg
en Sport, en
de Minister van Justitie en Veiligheid,
namens deze,
de ~~wvd~~ directeur-generaal Volksgezondheid,

10.2.e

Charles Wijnkef

10.2.e

10.2.e

Van: 10.2.e
Verzonden: donderdag 15 oktober 2020 19:59
Aan: 10.2.e
CC: 10.2.e
Onderwerp: RE: Voorlegging wietaanvragen

Dank, 10.2. . Dat is dan duidelijk voor deze aanvragen.

Groet, 10.2

Van: 10.2.e <10.2.e @minvws.nl>
Verzonden: donderdag 15 oktober 2020 19:58
Aan: 10.2.e <10.2.e @minjenv.nl>; 10.2.e <10.2.e @minvws.nl>
CC: 10.2.e <10.2.e @minjenv.nl>; 10.2.e <10.2.e @minvws.nl>
Onderwerp: RE: Voorlegging wietaanvragen

Ha

Dank voor de reminder. Het is wat druk en mijn mailbox loopt wat over. Heel verstandig dat je een reminder stuurt 10. !

Ik heb de mail, vragen van 10.2.e en de antwoorden / afwegingen doorgenomen. Ook wat mij betreft akkoord op beide vragen

Grt
10.2.

Van: 10.2.e <10.2.e @minjenv.nl>
Verzonden: woensdag 14 oktober 2020 11:03
Aan: 10.2.e <10.2.e @minvws.nl>; 10.2.e <10.2.e @minvws.nl>
CC: 10.2.e <10.2.e @minjenv.nl>; 10.2.e <10.2.e @minvws.nl>
Onderwerp: RE: Voorlegging wietaanvragen

Dank 10.2, ook akkoord op jou tweede vraag.

Van: 10.2.e <10.2.e @minvws.nl>
Verzonden: woensdag 14 oktober 2020 10:30
Aan: 10.2.e <10.2.e @minjenv.nl>; 10.2.e <10.2.e @minvws.nl>
CC: 10.2.e <10.2.e @minjenv.nl>; 10.2.e <10.2.e @minvws.nl>
Onderwerp: RE: Voorlegging wietaanvragen

Hoi 10.2.e ,

11.1

11.1

Groet, 10.

Van: 10.2.e <10.2.e@minjenv.nl>

Verzonden: woensdag 14 oktober 2020 10:05

Aan: 10.2.e <10.2.e@minvws.nl>; 10.2.e <10.2.e@minvws.nl>

CC: 10.2.e <10.2.e@minjenv.nl>; 10.2.e

<10.2.e@minvws.nl>

Onderwerp: RE: Voorlegging wietaanvragen

Hoi 10.2, als het gaat om het antwoord op het punt cluster van 4 aanvragen en inhuren van buitenlandse expertise, kan ik je volgen. Akkoord wat mij betreft.

Mbt het tweede punt heb ik nog twee vragen. 11.1

Van: 10.2.e <10.2.e@minvws.nl>

Verzonden: dinsdag 13 oktober 2020 12:03

Aan: 10.2.e <10.2.e@minjenv.nl>; 10.2.e <10.2.e@minvws.nl>

CC: 10.2.e <10.2.e@minjenv.nl>; 10.2.e

<10.2.e@minvws.nl>

Onderwerp: Voorlegging wietaanvragen

Beste 10.2.e en 10.2.,

Hierbij wil ik een cluster van vier aanvragen en de aanvraag van 10.2.g aan jullie voorleggen.

Cluster van vier aanvragen

Er zijn vier aanvragen ingediend waarbij de aanvrager (vrijwel) uitsluitend steunt op externe inhuur voor wat betreft ervaring met teelt. Het gaat hier om aanvragers die aangeven zelf geen specifieke kennis/ervaring met cannabis te hebben, maar bij aanwijzing als teler een ervaren kweker (uit het buitenland) gedetacheerd zullen krijgen. Drie aanvragers maken gebruik van 10.1.c (zie bijlage, deze is door alle drie overgelegd) en één aanvrager van een 10.1.c cannabis onderneming.

Een meerderheid van de experts vindt het bezwaarlijk dat de aanvragers zelf geen kennis/ervaring in huis hebben en hebben hoofdzakelijk om die reden de teeltplannen van deze aanvragers negatief beoordeeld. Vanuit juridisch oogpunt is dit echter moeilijk te vertalen naar een afwijzingsgrond. De regelgeving laat inhuur via een professioneel bureau toe, in wezen is dit immers niet anders dan als een aanvrager aangeeft dat hij een ervaren teler in dienst heeft of zal nemen. Bovendien lijkt het juist wenselijker dat bedrijven gebruik maken van 'legale kwekers' dan van kwekers die ervaring in de illegaliteit hebben opgedaan. Zowel 10.1.c als het 10.1.c bedrijf lijken ook genoeg kennis van zaken te hebben, want de teeltplannen worden door de experts op de meeste punten inhoudelijk wel in orde bevonden.

11.1

Dit voorstel is afgestemd met 10.2.e en 10.2.e.

Graag hoor ik of jullie daarmee akkoord kunnen gaan. Overigens betekent dit nog niet dat deze aanvragen door zullen gaan naar de loting, dat is nog afhankelijk van het advies van de burgemeesters.

Buiten reikwijdte verzoek

Groet, 10.

2

Dit bericht kan informatie bevatten die niet voor u is bestemd. Indien u niet de geadresseerde bent of dit bericht abusievelijk aan u is toegezonden, wordt u verzocht dat aan de afzender te melden en het bericht te verwijderen. De Staat aanvaardt geen aansprakelijkheid voor schade, van welke aard ook, die verband houdt met risico's verbonden aan het elektronisch verzenden van berichten.

Ministerie van Justitie en Veiligheid

This message may contain information that is not intended for you. If you are not the addressee or if this message was sent to you by mistake, you are requested to inform the sender and delete the message. The State accepts no liability for damage of any kind resulting from the risks inherent in the electronic transmission of messages.

Ministry of Justice and Security

Dit bericht kan informatie bevatten die niet voor u is bestemd. Indien u niet de geadresseerde bent of dit bericht abusievelijk aan u is toegezonden, wordt u verzocht dat aan de afzender te melden en het bericht te verwijderen. De Staat aanvaardt geen aansprakelijkheid voor schade, van welke aard ook, die verband houdt met risico's verbonden aan het elektronisch verzenden van berichten.

Ministerie van Justitie en Veiligheid

This message may contain information that is not intended for you. If you are not the addressee or if this message was sent to you by mistake, you are requested to inform the sender and delete the message. The State accepts no liability for damage of any kind resulting from the risks inherent in the electronic transmission of messages.

Ministry of Justice and Security

10.2.e

Van: aanvraagwietteelt
Verzonden: maandag 9 november 2020 12:26
Aan: 10.2.e 10.2.e @minjenv.nl; 10.2.e
CC: 10.2.e
Onderwerp: Advies Zaanstad aanvullend 10.2.g 4 november 025
SWR.pdf
Bijlagen: Advies Zaanstad aanvullend 10.2.g 4 november 025
SWR.pdf

Een aanvullend advies van de Gemeente Zaanstad.

Gr. 10.2.e



Ons kenmerk: 2020/26902

ZNSTD

gemeente Zaanstad
Openbare Orde en Veiligheid

Aantekenen en per gewone post
t.a.v. 10.2.e
Postbus 20350
2500 EJ Den Haag

VOLKSGEZONDHEID
WELZIJN EN SPORT

05 NOV. 2020

SCANPLAZA

Stadhuisplein 100
1506 MZ Zaandam
Postbus 2000
1500 GA Zaandam

Telefoon 14 075
www.zaanstad.nl

- 4 NOV 2020

DATUM

UW KENMERK/UW BRIEF VAN

BIJLAGE(N)

13 oktober 2020

Geen

ONDERWERP

Adviesaanvraag Experiment gesloten coffeeshopketen

Geachte ministers Van Ark en Grapperhaus,

Bij brief van 13 oktober 2020 heeft u mij, burgemeester van de gemeente Zaanstad, in de gelegenheid gesteld om mijn advies van 23 september 2020, met betrekking tot de aanvraag om aanwijzing als teler van de 10.2.g op de 10.2.g, aan te vullen.

U reageert in de brief van 13 oktober 2020 op twee punten uit mijn advies.

Het eerste punt is dat ik heb aangegeven dat ik geen contact heb opgenomen met de teler voor aanvullende informatie omdat het ministerie aanvragen alleen beoordeelt op grond van informatie die bij de aanvraag is ontvangen. U geeft aan dat het juist is dat door de betrokken ministeries aanvragen enkel worden beoordeeld op basis van informatie die de aanvrager in het aanvraagformulier heeft aangeleverd, maar het staat ons als gemeente vrij om aanvullende informatie bij de aanvrager op te vragen als ik dat nuttig acht voor het advies.

Nu het ministerie de aanvraag enkel beoordeelt op basis van de informatie die bij de aanvraag is ingediend, blijf ik bij het standpunt dat het opvragen van aanvullende informatie door de gemeente geen meerwaarde heeft.

Het tweede punt is dat ik aangeef dat ik in de vergunning geen voorwaarden met betrekking tot bescherming van de openbare orde en veiligheid op kan nemen en dat het dus ook niet mogelijk is om consequenties aan het overtreden van de voorwaarden te verbinden. U geeft aan dat ik als burgemeester een advies kan geven onder voorwaarde van aanvullende eisen. Die eisen worden dan in overweging genomen om op te nemen als voorschriften aan de aanwijzing als teler.

Dat ik als burgemeester kan adviseren onder voorwaarden, welke dan in overweging kunnen worden genomen als voorschriften aan de aanwijzing als teler, doet niets af aan het feit dat ik zelf geen voorwaarden aan de vergunning kan verbinden. Bovendien zal, ook indien er voorschriften aan de aanwijzing worden verbonden, het advies voor een teeltlocatie op de 10.2.g negatief zijn gelet op de overige factoren, met betrekking tot de locatie, die besproken zijn in het advies..

Bij deze laat ik u weten dat ik het waardeer dat u mij in de gelegenheid stelt om mijn advies nader toe te lichten. Echter zal ik mijn advies van 23 september 2020 niet aanpassen of aanvullen.

Hopende u hiermee voldoende te hebben geïnformeerd,

ONDERWERP
Adviesaanvraag omtrent aanvraag aanwijzing teler
Experiment gesloten coffeeshopketen

PAGINA
2/2

gemeente Zaanstad

Hoogachtend,

de burgemeester van Zaanstad,

10.2.e

drs. J. Hamming

ZNSTD

Postbus 2000, 1500 GA Zaandam

PostNL

Afz. 1446 VE 103

Doc. 30

€8,80



NEDERLAND

04.11.20

NetSet FR 940408

VOLKSGEZONDHEID
WELZIJN EN SPORT

05 NOV. 2020

SCANPLAZA

Frankeermachine & (Digitale) Postzegel

R NL



Aangetekend

Brief: D-A-1
Pakket: B-P-3



3SRRDT9343163

Doc. 30





Mocht u vragen hebben over dit aanvraagformulier, lees de instructies op de website. Is uw vraag dan nog niet beantwoord kunt u deze mailen naar aanvraagwettelijk@minvws.nl

Dit formulier is een gezamenlijke uitgave van
Ministerie van Justitie en Veiligheid
Ministerie van Volksgezondheid, Welzijn en Sport

Aanvraagformulier voor de aanwijzing als teler als bedoeld in artikel 5, eerste lid, van de Wet experiment gesloten coffeeshopketen Deel 1: Onderneming en contactpersoon

1 Onderneming waarvoor de aanwijzing wordt aangevraagd

- 1.1 Naam onderneming
> (zoals ingeschreven in Handelsregister) [10.2.g]
- 1.2 KvK nummer
> 8 cijfers [10.2.g]
- 1.3 KvK vestigingsnummer
> 12 cijfers [10.2.g]
- 1.4 Rechtsvorm
- ☐ Onderneming die in Nederland gevestigd is en toebehoort aan een natuurlijke persoon.
- ☒ Een onderneming die in Nederland is gevestigd en die toebehoort aan een naamloze vennootschap, een besloten vennootschap met beperkte aansprakelijkheid, een vennootschap onder firma, een commanditaire vennootschap, een maatschap, een rederij, een coöperatie, een onderlinge waarborgmaatschappij, een vereniging, een stichting, een kerkgenootschap of een publiekrechtelijke rechtspersoon.
- ☐ Een onderneming die toebehoort aan een Europese naamloze vennootschap, een Europese coöperatieve vennootschap of een Europees economisch samenwerkingsverband die volgens haar statuten haar zetel in Nederland heeft.
- ☐ Een onderneming die toebehoort aan een buitenlandse rechtspersoon die een hoofd- of een nevenvestiging in Nederland heeft.
- ☐ Een onderneming die in Nederland is gevestigd en die toebehoort aan een ander dan genoemd.
- 1.5 Naam aanvrager
> (een natuurlijke persoon die deze onderneming voert, of een rechtspersoon met daaraan verbonden deze onderneming; degene die als teler aangewezen wil worden) [10.2.e]
- 1.6 Naam rechtsgeldige vertegenwoordiger van de aanvragende onderneming
> (iemand die gemachtigd is de aanvraag in te dienen namens de aanvrager (1.5) voor diens onderneming (1.1), dit kan ook de aanvrager zelf zijn) [10.2.e]

Voeg bij een bewijsstuk waaruit blijkt dat de rechtsgeldige vertegenwoordiger (1.7) bevoegd is de aanvraag in te dienen namens de aanvragende onderneming (1.1). Dit kan zijn een uittreksel uit het Handelsregister of een volmacht.
Bijlage: Bewijsstuk rechtsgeldige vertegenwoordiger

Aanvraagformulier voor de aanwijzing als teler als
bedoeld in artikel 5, eerste lid, van de Wet
experiment gesloten coffeeshopketen
Deel 1: Onderneming en contactpersoon

1.7 Naam contactpersoon
aanvraagprocedure

10.2.e

Adres

10.2.e

Postcode

10.2.e

Plaats

10.2.e

E-mailadres

10.2.e

Mocht de onderneming onderdeel zijn van een groter geheel (bijvoorbeeld moeder-dochtermaatschappij), voeg dan het gehele organigram van de gehele structuur waar uw bedrijf onderdeel van uitmaakt bij. Mocht de onderneming toebehoren aan een natuurlijke persoon (eenmanszaak), voeg dan een uittreksel uit de Basisregistratie personen (BRP) toe van de desbetreffende persoon.

Bijlage (optioneel): Organigram of uittreksel BRP

1.8 Handtekening rechtsgeldige
vertegenwoordiger

10.2.e

Datum dinsdag 28 juli 2020

☒ Door ondertekening van dit aanvraagformulier verklaar ik dat op de rechtspersoon of natuurlijk persoon waarvoor ik de aanvraag indien op het moment van de aanvraag NIET een van de volgende statuten of trajecten van toepassing is: faillissement of liquidatie, schuldsanering, surseance, ondercuratelestelling, beslag op vermogen.

☒ Door ondertekening van dit aanvraagformulier verklaar ik dat alle ingevulde gegevens (alle gegevens uit de delen 1 t/m 5 van het aanvraagformulier en uit de bijlagen) volledig en juist zijn. Mocht er in loop van de aanvraag- en selectieprocedure iets wijzigen aan deze gegevens, ben ik verplicht om dit te melden bij het aanvraagloket.

Stuur als bijlage mee een Verklaring omtrent het Gedrag (VOG) als bedoeld in artikel 28 van de Wet justitiële en strafvorderlijke gegevens van de rechtspersoon of natuurlijk persoon die de aanvraag doet. Gebruik hiervoor het format dat u kunt vinden op de website waar ook dit aanvraagformulier staat.

Bijlage: VOG