

>Retouradres Postbus 16375 2500 BJ Den Haag

De Voorzitter van de Tweede Kamer der Staten-Generaal
Postbus 20018
2500 AE DEN HAAG

Primair Onderwijs
Rijnstraat 50
Den Haag
Postbus 16375
2500 BJ Den Haag
www.rijksoverheid.nl

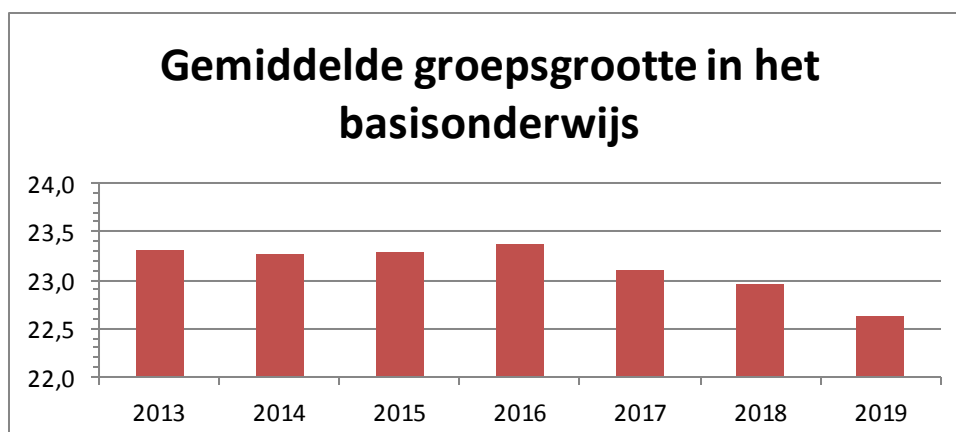
Datum 4 juni 2020
Betreft Groepsmaat en leerling-leraarverhouding 2019

Onze referentie
24570386
Bijlagen
3

In deze brief bericht ik u over de groepsmaat en de leerling-leraarverhouding (llr) in het primair onderwijs in 2019. De Dienst Uitvoering Onderwijs (DUO) heeft net als afgelopen jaren de steekproef voor de groepsmaat uitgevoerd.¹ DUO heeft ook de cijfers over de leerling-leraarverhouding berekend.

De gemiddelde groepsmaat in het basisonderwijs in 2019

Tot 2013 was er sprake van een lichte stijging in de gemiddelde groepsmaat. Tussen 2013 en 2016 is de gemiddelde groepsmaat gestabiliseerd; er zaten gemiddeld 23,3 leerlingen in een groep. Dit jaar is de gemiddelde groepsmaat weer licht gedaald, tot 22,6 leerlingen. In figuur 1 is de gemiddelde groepsmaat over de jaren weergegeven. Daarin is te zien dat de groepsmaat de afgelopen twee jaar licht is gedaald.



Figuur 1: gemiddelde groepsmaat in het basisonderwijs, bron: DUO

¹ CentERdata, instituut voor dataverzameling en onderzoek, heeft de berekening van DUO gevalideerd en concludeert dat de steekproef representatief is voor Nederland, de correcties op de BRON-data op een juiste wijze zijn gemaakt en dat de berekening van de gemiddelde groepsmaat correct is uitgevoerd. De brief van CentERdata is als bijlage opgenomen bij deze brief.

De ontwikkeling in tabelvorm is als volgt:

Onze referentie
24570386

jaar	Gemiddelde groeps grootte
2011	22,83
2013	23,31
2014	23,26
2015	23,30
2016	23,37
2017	23,10
2018	22,96
2019	22,62

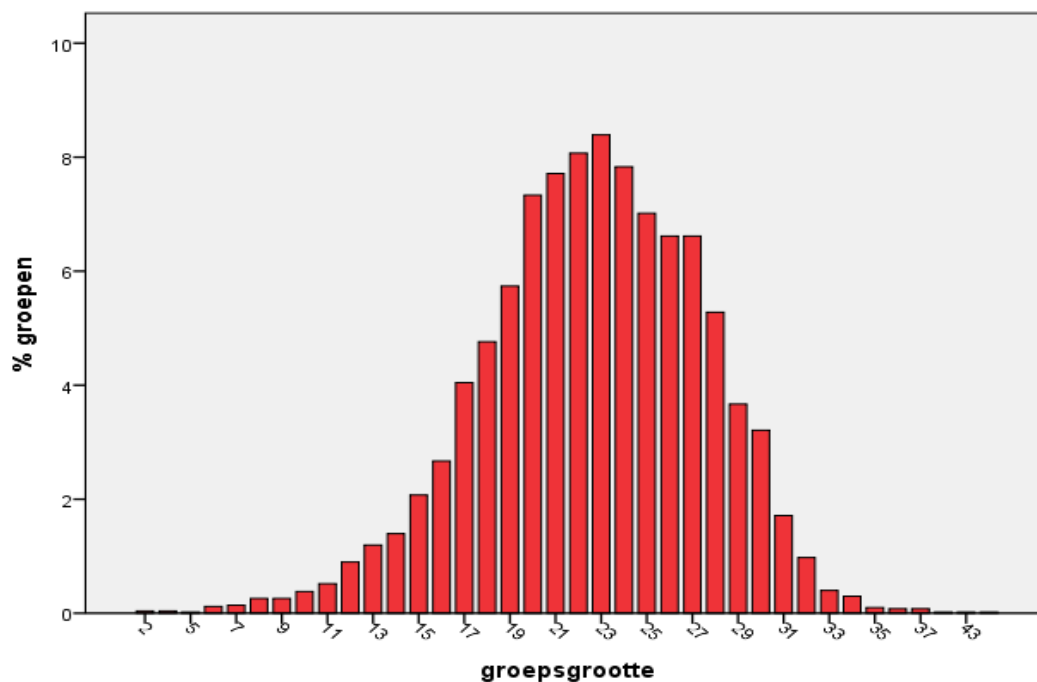
Tabel 1: gemiddelde groeps grootte in het basisonderwijs, bron: DUO

Weer minder groepen boven 30 leerlingen

De diversiteit binnen en tussen scholen lijkt weinig anders dan voorgaande jaren. De daling van het aantal groepen met meer dan 30 leerlingen heeft zich verder doorgezet. In 2019 heeft nog 2% van de groepen meer dan 30 leerlingen. In 2018 was dat ruim 4%, in 2017 bijna 5% en in 2016 was dat bijna 7%.

In 2014 tot en met 2018 was ongeveer twee derde van de groepen kleiner dan 26; in 2019 is dat 70,9%. In 2014-18 had ongeveer de helft van de groepen 20 tot en met 26 leerlingen; in 2019 is dat 54,9%. Er is dus een lichte verschuiving naar meer kleinere groepen.

Hieronder is de spreiding van de groeps grootte per groep weergegeven in een figuur:



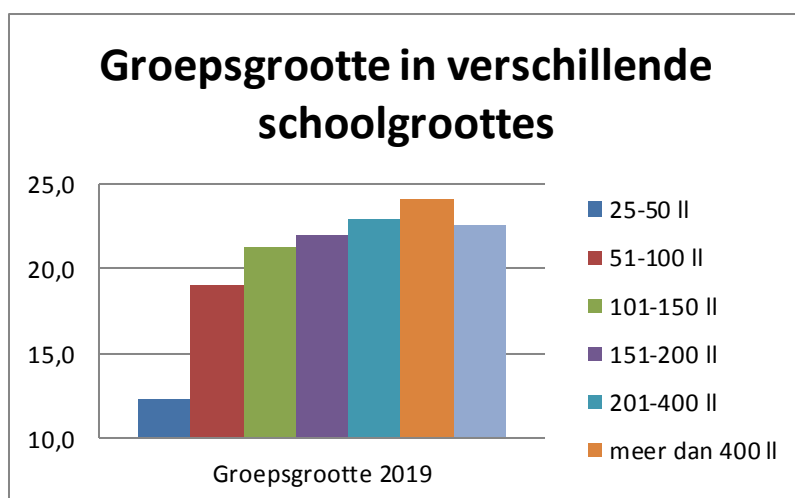
Figuur 2: spreiding groeps grootte per groep, bron: DUO

Groepen op grote scholen gemiddeld groter

Naarmate scholen groter worden, zijn ook de groepen van die scholen groter; zie onderstaande figuur en tabel.

Onze referentie

24570386



Figuur 3: groeps grootte in verschillende schoolgroottes, bron: DUO

categorieën van (school)vestigingsgrootte	Groeps grootte 2019
25-50 leerlingen	12,4
51-100 leerlingen	19,0
101-150 leerlingen	21,3
151-200 leerlingen	22,0
201-400 leerlingen	22,9
meer dan 400 leerlingen	24,1
<i>gemiddeld</i>	22,6

Tabel 2: groeps grootte in verschillende schoolgroottes, bron: DUO

Groepen in het noorden zijn kleiner

In het noorden van het land zijn de groepen kleiner dan in de rest van Nederland. De scholen in regio Noord hebben gemiddeld 1,7 leerlingen minder per groep. Zie onderstaande grafiek en tabel. Groepen in het midden, westen en zuiden van het land lijken in gemiddelde grootte meer op elkaar.

regio	Groeps grootte 2019
Noord	21,1
Midden	22,8
West	22,8
Zuid	22,7
<i>gemiddeld</i>	22,6

Tabel 3: groeps grootte per regio, bron: DUO

De groeps grootte in de G5 (inclusief Almere) was in 2019 als volgt:

Gemeente	Groeps grootte
Almere	23,0
Amsterdam	22,0
Rotterdam	21,5

Den Haag	22,6
Utrecht	22,9
Total	22,3

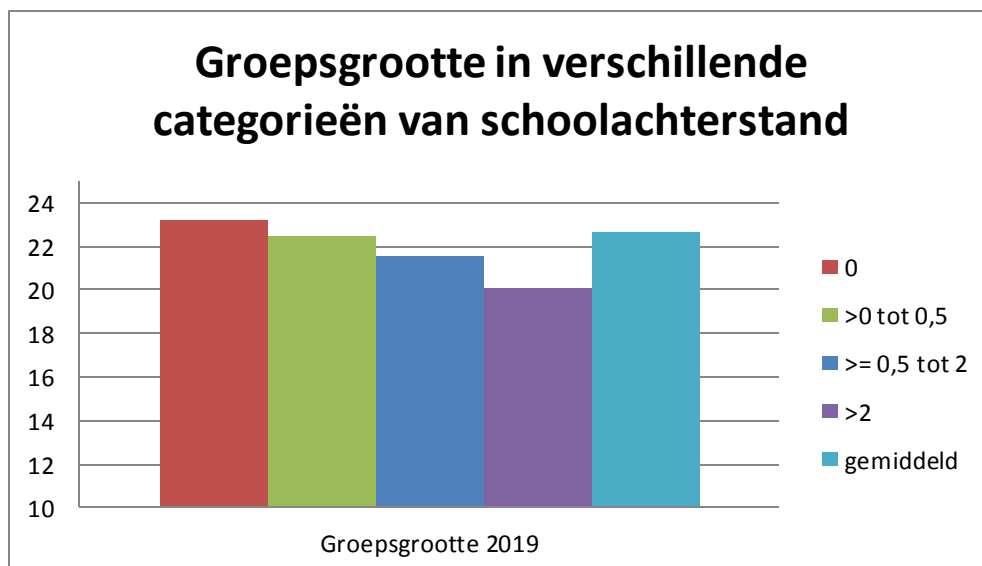
Onze referentie
24570386

Tabel 4: groepsmaat in de G5, bron: DUO.

Scholen met meer achterstand hebben kleinere groepen

Naarmate scholen meer achterstand hebben, zijn groepen kleiner. Dit is conform verwachting: naarmate scholen een populatie met meer achterstand hebben, krijgen zij meer geld om deze kinderen gelijke kansen te bieden. Er is dus meer geld voor personeel bij scholen met meer achterstandsgroepen. Hieronder staan groepsmaat van scholen met verschillende mate van achterstandpopulatie.

In 2019 is de gewichtenregeling die werd gebruikt om scholen te compenseren voor achterstandsleerlingen vervangen door de achterstandscore.²



Figuur 4: groepsmaat in verschillende categorieën van schoolachterstand, bron: DUO

De tabel die het meerjarig perspectief van de groepsmaat in verschillende categorieën van schoolachterstand weergeeft, is als volgt:

Categorieën van schoolachterstand	Groepsgr. 2014	Groepsgr. 2015	Groepsgr. 2016	Groepsgr. 2017	Groepsgr. 2018	Groepsgr. 2019
0	24,0	24,0	24,1	23,6	23,6	23,2
>0 tot 0,5	23,1	22,8	22,7	22,8	22,4	22,4
>= 0,5 tot 2	20,2	20,4	20,5	20,3	20,6	21,6
>2	19,1	19,2	20,4	19,5	18,7	20,1
gemiddeld	23,3	23,3	23,4	23,1	23,0	22,6

Tabel 5: meerjarig perspectief groepsmaat in verschillende categorieën van schoolachterstand, bron: DUO

De leerling-leraarratio in het basisonderwijs in 2019

Op basis van de nieuwe 1-oktober cijfers over de aantallen leerlingen en de formatieomvang van leraren zijn de nieuwe leerling-leraarratio's berekend door

² Definitie: CBS, <https://www.cbs.nl/nl-nl/dossier/dossier-onderwijsachterstanden>

DUO. De leerling-leraarratio is het aantal fte leraren gedeeld door het aantal leerlingen. De resultaten van deze deling zijn als volgt:

Onze referentie
24570386



Figuur 6: leerling-leraarratio's in het PO, bron: DUO

Hieruit blijkt dat de llr in het po voor bijna alle sectoren vrijwel gelijk is gebleven; in het sbo is deze na twee jaar (2017 en 2018) toegenomen te zijn licht gedaald.

De leerling-leraarratio in het sbo

De llr in het speciaal basisonderwijs steeg licht in zowel 2017 als 2018 terwijl de leerling-leraarratio in die jaren daalde in het bao. In mijn brief over de groeps grootte en leerling-leraarratio van 2019 heb ik toegezegd te zullen onderzoeken waar deze tegengestelde beweging ten opzichte van de rest van het basisonderwijs vandaan komt. Het onderzoek is inmiddels afgerond en is bijgesloten bij deze brief (Regioplan, 2020). Bij 11 samenwerkingsverbanden en 12 sbo-scholen, waarvan de meeste te maken hadden met een sterke stijging van de ll-ratio, zijn mogelijke oorzaken voor de stijging onderzocht. Ook is een analyse uitgevoerd op de landelijke cijfers.

Het blijkt dat er niet een enkele oorzaak is aan te wijzen voor de stijging in de ll-ratio. Wettelijke kaders rondom het stichten van nieuwe scholen en regionale afspraken in het samenwerkingsverband kunnen een rol spelen bij de toelating en instroom van leerlingen in het sbo, maar er is geen directe relatie met de ontwikkeling van de ll-ratio. Dit geldt ook voor de onderwijskundige keuzes die op school worden gemaakt, zoals de inzet van ICT of andere vormen van lesgeven.

Wat wel van invloed lijkt te zijn, is de toename van het aantal jongere kinderen in het sbo (kleuterleeftijd)³, in combinatie met een nog achterblijvend aantal fte aan onderwijzend personeel. Dit sluit aan bij de krappere arbeidsmarkt waar scholen mee te maken hebben en waardoor het vinden van leraren moeilijker is geworden. Omdat voldoende en goed onderwijspersoneel essentieel is voor de

³ Voor meer informatie over deze toename, zie: DUO (2019). Trends in passend onderwijs 2011-2018. Tweede Kamer, Vergaderjaar 2018-2019, 31497, nr. 210, blg. 891094.

kwaliteit van onderwijs, is de aanpak van de tekorten een prioriteit van dit kabinet. Ook komende jaren blijf ik de ontwikkeling van de Ilr volgen.

Onze referentie
24570386

Ten slotte

De cijfers van 2019 laten zien dat de gemiddelde groeps grootte en de leerling-leraarratio in het primair onderwijs zijn gedaald en dat het aantal grote groepen kleiner wordt. Dit kan als positief gezien worden, maar ik wil graag benadrukken dat er geen ideale groeps grootte is. Vanuit een onderwijsvisie wordt, samen met leerkrachten en ouders, gekeken hoe het beste onderwijs aan leerlingen gegeven kan worden. De groepsindeling is onderdeel van die visie. De ruimte voor dit maatwerk vind ik belangrijk. Daarom werk ik vooralsnog toe naar een adviesrecht voor medezeggenschapsraad in het primair onderwijs op de groeps grootte. Ik hoop dat dit adviesrecht de dialoog en de besluitvorming ten aanzien van de groeps grootte in het primair onderwijs, en daarmee de onderwijskundige visievorming op scholen, zal versterken.

Met vriendelijke groet,

de minister voor Basis- en Voortgezet Onderwijs en Media,

Arie Slob