

# **BeleidsHandboek crisisbesluitvorming en crisiscommunicatie zoönose**

## Inhoudsopgave

LIJST MET AFKORTINGEN .....	3
1 INLEIDING .....	5
2. ADVIES- en BESLUITVORMINGSSTRUCTUUR ZOÖNOSE .....	7
2.1 Inleiding.....	7
2.2 Signaleringsoverleg zoönosen (SO-Z).....	8
2.3 Beoordeling .....	9
2.3.1 Responsteam zoönosen (RT-Z) .....	9
2.3.2 Outbreak managementteam zoönosen (OMT-Z).....	10
2.3.3 Deskundigenberaad zoönosen (DB-Z) .....	11
2.4 Management.....	11
2.4.1 Uitgangspunten.....	11
2.4.2 Melding en opschaling management .....	12
2.4.3 Opschaling departementale crisisorganisatie EZ bij een zoönose.....	12
2.4.4 Opschaling departementale crisisorganisatie VWS bij een zoönose .....	13
2.4.5 Gezamenlijke crisisorganisatie VWS en EZ bij zoönosen .....	13
2.4.6 Managementadvisering en afstemming met maatschappelijk veld.....	17
2.4.7 Afschaling gezamenlijke crisisorganisatie EZ en VWS bij een zoönose.....	19
BIJLAGE 1: Schema risicoanalysestructuur zoönose .....	20
BIJLAGE 2: Conversietabel rollen en functies crisisbeheersing zoönose.....	21
BIJLAGE 3: Eerste crisisoverleg GBT.....	22
BIJLAGE 4: Algemene uitgangspunten risico- en crisiscommunicatie over zoönosen.....	23
BIJLAGE 5: Besluit BAO-Z.....	25

**LIJST MET AFKORTINGEN**

3CT-team EZ	Concern crisis controlteam van EZ
BAO-Z	Bestuurlijk afstemmingsoverleg zoönose
BTCb-VWS	Beleidsteam crisisbeheersing van VWS
CBA	Crisisbeleidsadviseur
CIB	Centrum Infectieziektebestrijding van het RIVM
CMV	Centrum Monitoring Vectoren van de NVWA
CVI	Centraal Veterinair Instituut
CVO	Chief Veterinary Officer
DAD	Directie Dierlijke Agroketens en Dierenwelzijn van EZ
DAT-EZ	Departementaal Adviesteam van EZ
DBT-EZ	Departementaal Beleidsteam van EZ
DC	Directie Communicatie van EZ
DCC-EZ	Departementaal crisiscentrum van EZ
DCC-VWS	Departementaal Crisiscentrum van VWS
DCo	Directie Communicatie van VWS
DCT-VWS	Departementaal Communicatieteam van VWS
DG-AN	Directeur-generaal of Directoraat-generaal Agro en Natuur van EZ
DCT-EZ	Departementaal communicatieteam van EZ
DGV	Directeur-generaal volksgezondheid van VWS
DWHC	Dutch Wildlife Health Center van de Faculteit diergeneeskunde
GD	Gezondheidsdienst voor dieren
GGD	Gemeentelijke of Gemeenschappelijk Gezondheidsdienst
GMT	Directie Geneesmiddelen en Medische technologie van VWS
EPI	Epidemiologie en surveillance van infectieziekten van het CIB
FD	Faculteit Diergeneeskunde (Universiteit Utrecht)
GAT	Gezamenlijk adviesteam
GBT	Gezamenlijk beleidsteam
GCT	Gezamenlijk communicatieteam

IDS	Infectieziekteonderzoek, diagnostiek en screening van CIB
IGZ	Inspectie Gezondheidszorg
LCI	Landelijke Coördinatie Infectieziektebestrijding van CIB
NVWA	Nederlandse Voedsel en Warenautoriteit
OMT-Z	Outbreak Managementteam zoönosen
OTCb-VWS	Operationeel team crisisbeheersing van VWS
PAV	Directie Plantaardige Agroketens en Voedselkwaliteit van EZ
PG	Directie Publieke Gezondheid van VWS
RCC-EZ	Regionaal coördinatie centrum van EZ
RIVM	Rijksinstituut voor Volksgezondheid en Milieu
RT-Z	Responsteam zoönosen
RVO	Rijksdienst voor Ondernemend Nederland
SO-Z	Signaleringsoverleg zoönosen
TIE	Team Invasieve Exoten van de NVWA
VGP	Directie voeding, gezondheidsbescherming en preventie
VNG	Vereniging Nederlandse gemeenten
VIC	NVWA Incidenten- en crisiscentrum
V&I	NVWA Veterinair en Import
Z&O	Zoönosen en omgevingsmicrobiologie van CIB

## 1 INLEIDING

Dit beleidshandboek crisisbesluitvorming bij zoönose beschrijft de samenwerking tussen het Ministerie van Economische Zaken (EZ) en van het Ministerie van Volksgezondheid, Welzijn en Sport (VWS) bij de uitbraak van een zoönose. Dit handboek is bedoeld voor de medewerkers van de Ministeries van EZ en VWS en verschaft informatie over de advies- en besluitvormingsstructuur rondom zoönosen en dient als leidraad voor de departementale samenwerking.

In dit beleidshandboek wordt de organisatie van het signaleren tot en met het bestrijden van een zoönose beschreven. Beide ministeries kennen hun eigen aanpak bij (dreigende) crises, hebben elk eigen procedures, structuren, organisatie, werkwijze. Voor crisisbesluitvorming zijn hiervoor handboeken ontwikkeld: het "Departementaal Handboek Crisisbeheersing" van VWS en het "Departementaal Handboek Crisisbesluitvorming" van EZ. Op deze handboeken is dit handboek gebaseerd. De advies- en besluitvormingsstructuur zoals gebruikt in dit handboek sluit aan op de departementale en interdepartementale crisisstructuur, zoals vastgelegd in het "Nationaal Handboek Crisisbesluitvorming" van het Ministerie van Veiligheid en Justitie (VenJ). Bestrijding van dierziekten valt onder Directeur-Generaal Agro en Natuur (DG-AN). Daarmee is het "Handboek Crisisbesluitvorming DG Agro" van toepassing op de bestrijding van zoönosen.

Als uitgangspunt voor dit handboek geldt de risicoanalysestructuur voor zoönosen zoals opgenomen in de brief van 18 mei 2011 (TK 28286, nr. 505). Op 13 oktober 2015 heeft de Tweede kamer hier een update van ontvangen middels een 'zoönosebrief' (TK 25295, nr. 844). Zie bijlage 1 voor het schema van de risicoanalysestructuur.

Deze risicoanalysestructuur voor zoönosen heeft tot doel een organisatiestructuur te bieden, om:

- zoönotische bedreigingen tijdig te herkennen,
- de risico's te beoordelen,
- adequaat maatregelen te kunnen nemen,
- adequate risico- en crisiscommunicatie te geven,
- handelingsperspectieven te kunnen verstrekken.

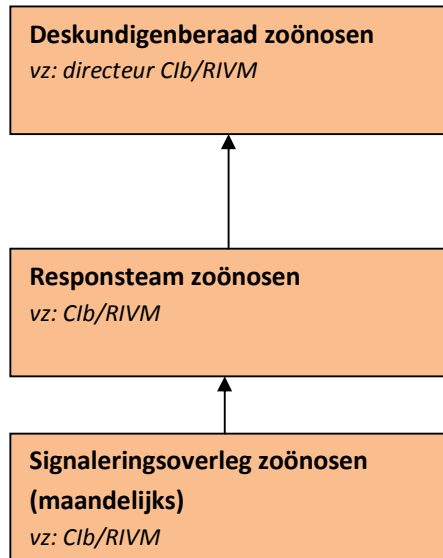
De afzonderlijke onderdelen van de risicoanalysestructuur zullen in hoofdstuk 2 behandeld worden.

De nadruk in dit beleidshandboek ligt op de uitwerking van het risicomanagement tijdens crises en het crisismanagement. Deze onderdelen zijn uitgewerkt in hoofdstuk 2: Advies- en besluitvormingsstructuur zoönose.

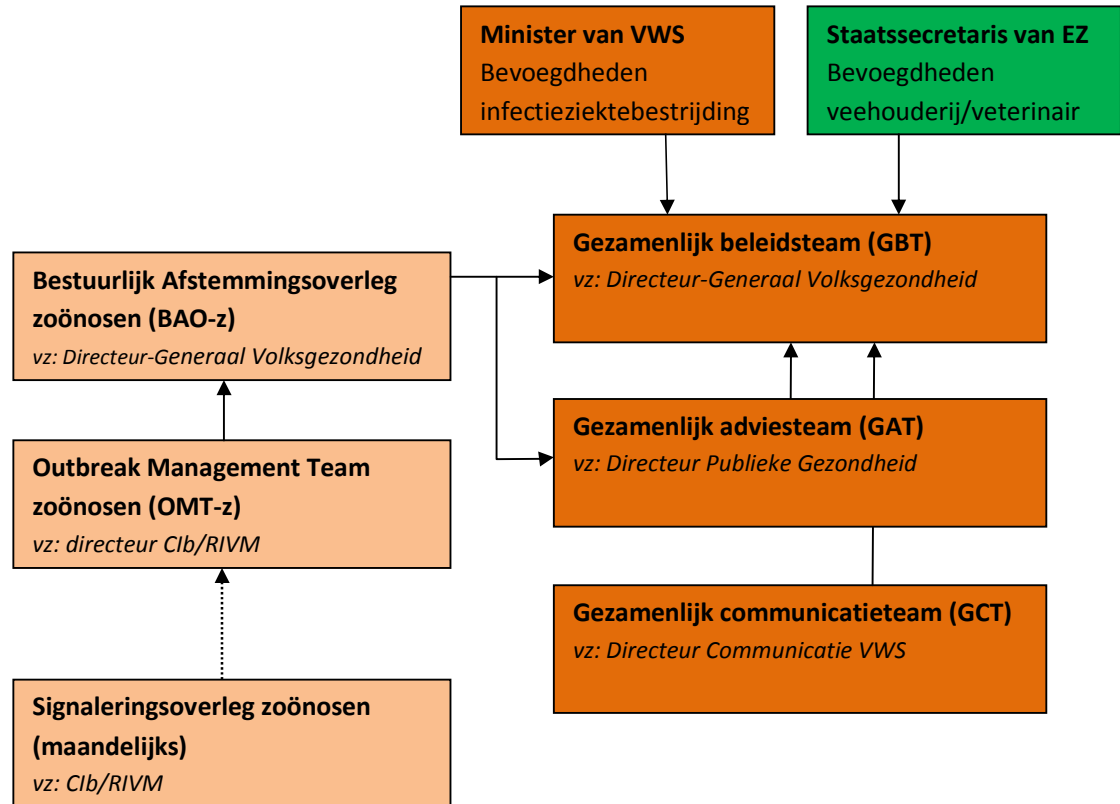
Het beleidshandboek is gezamenlijk opgesteld en vastgesteld door het Ministerie van EZ en het Ministerie van VWS.

## SIGNALERING, RESPONS EN CRISISBESLUITVORMING ZOÖNOSEN

### Reguliere signalering en respons zoönosen



### Crisisbesluitvormingsstructuur zoönosen



## 2. ADVIES- en BESLUITVORMINGSSTRUCTUUR ZOËNOSE

### 2.1 Inleiding

Dit hoofdstuk geeft een beschrijving van de gezamenlijke aanpak van de departementen van VWS en van EZ bij het signaleren van zoönotische bedreigingen, het beoordelen van de risico's van dergelijke bedreigingen en het management van de bestrijding van een zoönose.

#### 2.1.1 Crisisniveaus en -types

Om als organisatieonderdelen dezelfde taal te blijven spreken tijdens crises worden de begrippen 'niveaus' en 'types' gehanteerd (zie tabel 1). Doel van de niveaus is om duiding te kunnen geven aan de impact en ernst van de crisis. Doel van de types is om een eenduidige structuur en werkwijze af te spreken. Hierdoor moet verwarring over "tussenfases en -vormen" worden voorkomen.

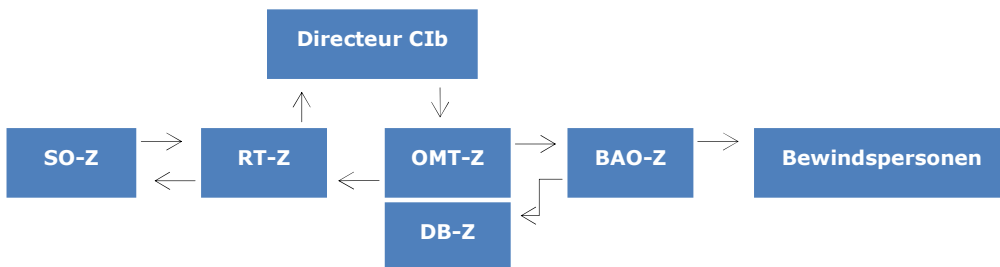
Tabel 1. *Crisisniveaus en -types*

Crisisniveaus	
<b>Niveau 1</b>	De lichtste vorm van impact. Naar verwachting geen maatschappelijke verstoring. Geen slachtoffers of noemenswaardige economische schade. Geen of weinig media aandacht. De bewindspersonen zullen naar verwachting niet erover worden aangesproken. Bij dit niveau ligt de focus op informatie-uitwisseling en beeldvorming.
<b>Niveau 2</b>	Nog steeds een beneden gemiddelde impact, maar naar verwachting wel enige maatschappelijke verstoring, of lichte economische schade. Enige media aandacht. De kans is aanwezig dat bewindspersonen op de situatie worden aangesproken.
<b>Niveau 3</b>	Een gemiddeld niveau van impact. Er is noemenswaardige maatschappelijke verstoring te verwachten en economische schade dan wel slachtoffers. Veel media aandacht. De bewindspersonen zullen naar verwachting op de situatie worden aangesproken.
<b>Niveau 4</b>	Bovengemiddeld niveau van impact. Serieuze maatschappelijke verstoring te verwachten en serieuze economische schade dan wel slachtoffers. Veel media aandacht. Bewindspersonen zullen indringend op de situatie worden aangesproken.
<b>Niveau 5</b>	Grootschalige crisis. Grote maatschappelijke verstoring en grote economische schade te verwachten, dan wel grote aantallen (dodelijke) slachtoffers. Veel media aandacht. De bewindspersonen zullen ter verantwoording worden geroepen.
Crisistypes	
<b>Type 0</b>	Type 0 is de zogenoemde "normaalsituatie": er zijn geen of alleen zeer kleine verstoringen die gewoon door de lijnorganisatie (zowel op uitvoerings- als beleidsniveau) kunnen worden afgehandeld. De uitwerking van deze situatie valt buiten de scope van crisisbeheersing en dus buiten dit handboek.
<b>Type 1</b>	Type 1 heeft betrekking op situaties waarbij de verstoring van dien aard is, dat er bij een uitvoerende dienst een gelegenheidsorganisatie ("incidentorganisatie") wordt opgeschaald. Binnen het departement kunnen lijnonderdelen actief zijn en een (soms grote) rol spelen maar is geen behoefte aan een gelegenheidsorganisatie ("crisisorganisatie").
<b>Type 2</b>	Type 2 heeft betrekking op situaties waarbij de verstoring van dien aard is dat er (ook) bij het departement een gelegenheidsorganisatie ("crisisorganisatie") opgeschaald wordt. De verstoring heeft (primair) betrekking op het beleidsdomein van één directoraat-generaal.
<b>Type 3</b>	Type 3 heeft betrekking op situaties waarbij de verstoring van dien aard is dat er (ook) bij het departement een gelegenheidsorganisatie ("crisisorganisatie") opgeschaald wordt. De verstoring heeft betrekking op de beleidsdomeinen van verschillende directoraten-generaal.

**Type 4** Type 4 heeft betrekking op situaties waarbij de verstoring van dien aard is dat er ook interdepartementaal een gelegenheidsorganisatie ("crisisorganisatie") opgeschaald wordt. De verstoring raakt één of meerdere directoraten-generaal.

### 2.1.2 Risicoanalysestructuur

Voor risicosignalering, risicobeoordeling en (bestuurlijke) managementadvisering is de risicoanalysestructuur uitgewerkt in protocollen van het Centrum Infectieziektebestrijding (CIb) van het RIVM en in regelgeving (Bestuurlijk Afstemmingsoverleg zoönosen, BAO-Z). In dit hoofdstuk wordt volstaan met een korte beschrijving van de onderdelen van de risicoanalysestructuur. Deze risicoanalysestructuur geldt van de normaalfase tot de nazorgfase. Een versimpelde weergave hiervan is weergegeven in afbeelding 1, de gehele structuur is afgebeeld in bijlage 1. In dit handboek ligt de nadruk op de inzet van de risicoanalysestructuur tijdens crises.



Afbeelding 1. Vereenvoudigde weergave van de risicoanalysestructuur voor zoönosen

## 2.2 Signaleringsoverleg zoönosen (SO-Z)

*De huidige en de volgende paragraaf zijn gebaseerd op het "Vademecum Zoönosen" van het RIVM.*

Bij de signalering gaat het er om tijdig mogelijke bedreigingen voor dier- en volksgezondheid vast te stellen. Signalen kunnen onder andere uit de natuur komen, de veehouderij, humane gezondheidszorg, gezelschapsdieren en exoten. Deze signalen worden allen voorgelegd in het signaleringsoverleg zoönosen (SO-Z). Het SO-Z valt onder de verantwoordelijkheid van het CIb.

#### Doel

Het bijeenbrengen, bespreken en beoordelen van alle mogelijk zoönotische signalen vanuit zowel de veterinaire als de humaan-medische hoek. In dit overleg zijn alle disciplines bijeengebracht die mogelijk zoönotische signalen kunnen opvangen.

#### Samenstelling

- Voorzitter: CIb  
 Secretariaat: RIVM-Z&O (centrum voor zoönosen en omgevingsmicrobiologie)  
 Deelnemers:
- RIVM (landelijke coördinatie infectieziektebestrijding (LCI), infectieziekteonderzoek, diagnostiek en screening (IDS), Z&O en epidemiologie (EPI))
  - GGD
  - Gezondheidsdienst voor Dieren (GD)
  - Centraal Veterinair Instituut (CVI)
  - Faculteit Diergeneeskunde (FD)
  - Dutch Wildlife Health Center (DWHC)



- Nederlandse Voedsel- en WarenAutoriteit (veterinair incidenten- en crisiscentrum (VIC), centrum monitoring vectoren (CMV) en het team invasieve exoten (TIE))

#### *Werkwijze*

Het overleg komt 1 keer per maand bijeen. In het SO-Z beoordelen deskundigen structureel regionale, landelijke en internationale signalen van mogelijke zoönotische aard uit verschillende sectoren en dierreservoirs. Op basis van deze signalen kan het SO-Z besluiten een Responsteam (RT-Z) in te stellen om te beoordelen of verdere actie wenselijk is.

Maandelijks worden de relevante zoönosesignalen beschikbaar gesteld voor professionals via een bericht uit het signaleringsoverleg. Via Inf@ct-berichten en Vetinf@ct-berichten kunnen beroepsgroepen (resp. medici en veterinairen) snel geïnformeerd worden over ontwikkelingen of incidenten op het gebied van infectieziekten, waaronder zoönosen.

## **2.3 Beoordeling**

Bij de beoordeling van signalen gaat het er om in te schatten wat de ernst is van een signaal. Deze beoordeling dient te geschieden op basis van kennis en expertise. Het is een dynamisch proces waarbij de mate van ernst en de ervaring met de ziekte het niveau bepaalt van de wijze waarop dat deskundigenoordeel tot stand komt. In het SO-Z vindt in feite de eerste gezamenlijke beoordeling plaats. Vervolgstappen in de beoordeling vinden afhankelijk van de ernst van het signaal plaats. Dat kan in een Responsteam zoönosen (RT-Z) en vervolgens in een Outbreak managementteam zoönosen (OMT-Z). In niet urgente situaties kan er voor worden gekozen deskundigen bij elkaar te roepen in ongeveer dezelfde samenstelling als het OMT-Z om kennis te delen en mogelijk aanbevelingen te doen voor risicomanagement. Dit is het deskundigenberaad zoönosen (DB-Z), welke vergelijkbaar is met de deskundigengroep dierziekten. Het RT-Z, OMT-Z en DB-Z vallen onder de verantwoordelijkheid van het CIB.

### **2.3.1 Responsteam zoönosen (RT-Z)**

Zoönotische signalen waarbij sprake is van mogelijk een acute dreiging voor de volksgezondheid, kunnen aanleiding zijn voor een beoordeling door het dan in te stellen RT-Z.

#### *Doel*

Het RT-Z beoordeelt en adviseert aan (onder andere) de directeur van het CIB over de te volgen strategie op het gebied van onder meer het indammen van verspreiding, mogelijke interventies, diagnostiek en behandeling en communicatie.

#### *Samenstelling*

Voorzitter: Hoofd LCI

Secretariaat: LCI

Deelnemers:

- RIVM (LCI, IDS, Z&O en EPI)
- GGD
- CVI
- GD
- FD
- NVWA-VIC

#### *Werkwijze*

Het RT-Z wordt vanuit het SO-Z georganiseerd als signalen daartoe aanleiding geven. Bijvoorbeeld omdat er meer of ernstigere ziektegevallen zijn dan normaal, of dat er lacunes zijn in de

behandeling of preventieve maatregelen, of dat de signalen aanleiding kunnen vormen voor maatschappelijke onrust.

In het RT-Z wordt onder meer besloten of een bijeenkomst van het OMT-Z op korte termijn nodig is en desgewenst worden er vragen geformuleerd voor het OMT-Z. Binnen enkele dagen wordt advies uitgebracht.

Door deze werkwijze zal opschaling tijdens een crisis of dreiging van een crisis snel en adequaat kunnen plaatsvinden. In verreweg de meeste gevallen worden zoönotische signalen protocollair door GGD en NVWA afgehandeld. In veel gevallen kan het RT-Z dus direct de benodigde acties (response) in gang zetten.

### **2.3.2 Outbreak managementteam zoönosen (OMT-Z)**

Ernstige zoönotische dreigingen kunnen ingrijpende beslissingen noodzakelijk maken. Inhoudelijke argumenten voor beslissingen worden opgesteld in het OMT-Z.

#### *Doel*

Binnen het OMT-Z wordt door humane en veterinaire experts advies op wetenschappelijke gronden uitgebracht aan de DG's van VWS en EZ over risico-inschatting, managementopties en risicocommunicatie.

#### *Samenstelling*

Voorzitter:	Directeur CIB
Plv. voorzitter:	Voorzitter deskundigengroep dierziekten
Secretariaat:	LCI
Deelnemers:	<ul style="list-style-type: none"> <li>• LCI</li> <li>• CVI</li> <li>• GD</li> <li>• FD</li> <li>• NVWA-CVI</li> <li>• GGD</li> <li>• Humane experts</li> <li>• Overige experts*</li> </ul>

\*De directeur CIB informeert bij de directeur van het CVI, de GD en de voorzitter van de deskundigengroep dierziekten van EZ, welke experts zij adviseren.

#### *Werkwijze*

Het OMT-Z brengt wetenschappelijke kennis over risico's voor volksgezondheid en diergezondheid, en eventueel entomologische en ecologische kennis bijeen. Het OMT-Z stelt een schriftelijk advies op dat gericht is aan de directeuren-generaal van VWS en EZ, respectievelijk DG Volksgezondheid (DGV) en DG Agro en Natuur (DG-AN). In het advies komt idealiter naar voren welk risico er bestaat, hoe groot dit risico is, welke mogelijkheden er zijn om het risico te verkleinen en in welke orde van grootte de te bereiken resultaten liggen. Daarnaast bevat het advies een inschatting van de mate van (on)zekerheid over het risico en de voorgestelde maatregelen. Als het advies niet unaniem is worden de verschillende opvattingen weergegeven in het advies. Het advies blijft vertrouwelijk tot er door de DGV, in overleg met de DG-AN (of de bewindslieden), besluiten zijn genomen over de voorgestelde maatregelen. Het OMT-Z advies wordt daarna openbaar.

### 2.3.3 Deskundigenberaad zoönosen (DB-Z)

#### *Doel*

Als er een complex probleem is, welke geen acute bedreiging vormt, kan het DB-Z bijeen geroepen worden. Het DB-Z geeft wetenschappelijk advies over een aantal vooraf opgestelde vragen, welke afkomstig kunnen zijn van VWS en /of EZ of op initiatief van het CIB zelf.

#### *Samenstelling*

Voorzitter:	Directeur CIB
Plv. voorzitter:	Voorzitter deskundigengroep dierziekten
Secretariaat:	LCI
Deelnemers:	<ul style="list-style-type: none"> <li>• LCI</li> <li>• CVI</li> <li>• GD</li> <li>• FD</li> <li>• NVA-CVI</li> <li>• NVA-BuRo</li> <li>• GGD</li> <li>• Humane experts</li> <li>• Overige experts*</li> </ul>

\*De directeur CIB informeert bij de directeur van het CVI, de GD en de voorzitter van de deskundigengroep dierziekten van EZ, welke experts zij adviseren.

#### *Werkwijze*

Het DB-Z hanteert vrijwel dezelfde samenstelling en werkwijze als het OMT-Z. Uit een DB-Z volgt in principe binnen twee weken een adviesbrief aan de DGV en DG-AN. De adviezen van het DB-Z worden openbaar gemaakt. Afhankelijk van de adviezen, kan er een BAO-Z ingesteld worden.

## 2.4 Management

*Deze paragraaf is gebaseerd op het document "Herijking Rollenhuis Crisisbeheersing Rijksoverheid" van VenJ. Hiervoor is een conversietabel opgesteld en is de terminologie overgenomen (bijlage 2).*

### 2.4.1 Uitgangspunten

De ministeriële verantwoordelijkheden voor de beleidsterreinen volksgezondheid en diergezondheid zijn duidelijk belegd. De verantwoordelijkheid voor de volksgezondheid ligt in het domein van VWS en de verantwoordelijkheid voor de diergezondheid in het domein EZ.

Bij de bestrijding van zoönosen komen genoemde verantwoordelijkheden samen. Bij de afweging of maatregelen en welke maatregelen ter bestrijding van een zoönose moeten worden genomen, staat het belang van volksgezondheid voorop. De maatregelen die genomen kunnen worden verschillen per zoönose, de maatregelen en de betrokken ketenpartners zijn opgenomen in de bestrijdingsdraaiboeken per dierziekte.

Bij het inrichten van het crisismanagement wordt nadrukkelijk rekenschap gegeven van de verantwoordelijkheidsverdeling humaan (gemeente of Ministerie van VWS) of veterinair (Ministerie van EZ). Voor samenwerking is het noodzakelijk deze aanpak op elkaar af te stemmen. In dit hoofdstuk wordt de samenwerking uitgewerkt.

### 2.4.2 Melding en opschaling management

Betrokken departementen gaan over tot actie op grond van redenen die genoemd worden in de departementale crisisdhandboeken. Daarnaast is ook het (voornemen tot het) bijeenroepen van het OMT-Z door de directeur CIB een reden om over te gaan tot actie.

Vervolgens worden de betrokken DG's conform de departementale handboeken geïnformeerd over het signaal. In geval van een bijeenroepen van het OMT-Z worden ook de vragen die in het OMT-Z aan de orde zijn geweest, of gaan worden, gedeeld.

De betrokken DG's kunnen dan, conform de departementale handboeken crisisbesluitvorming, besluiten dat de aard, ernst en omvang van de melding een dergelijke impact heeft dat de behandeling ervan een brede departementale aanpak vraagt.

Dit afwegingsproces gebeurt op beide ministeries in eigen verantwoordelijkheid en in goede afstemming met elkaar.

In beginsel zijn er drie opschalingssituaties mogelijk:

1. EZ is opgeschaald en VWS niet
2. VWS is opgeschaald en EZ niet
3. zowel EZ als VWS zijn opgeschaald

In de eerste en tweede situatie is het betreffende ministerie opgeschaald conform het vigerende handboek crisisbesluitvorming. De DG van het betrokken ministerie is de voorzitter van de departementale crisisorganisatie. De lead ligt in alle facetten bij het opgeschaalde ministerie. Het ministerie dat niet is opgeschaald wordt op alle niveaus betrokken bij de structuur en organisatie van het opgeschaalde ministerie. Het niet opgeschaalde departement dient op een passend niveau en met een passend mandaat op alle niveaus in de crisisstructuur aan te sluiten i.e. door het afvaardigen van liaisons.

In de derde situatie - na het besluit tot het gezamenlijk opschalen van de departementen - komt de lead in beginsel bij de directeur-generaal volksgezondheid (DGV) van het Ministerie van VWS te liggen, tenzij in onderlinge afstemming tussen de secretaris generaal van VWS en de Portefeuillehouder crisisbeheersing van EZ anders wordt besloten.

N.B. Opschaling van beide ministeries hoeft niet gelijktijdig te zijn, maar kan ook gefaseerd zijn, afhankelijk van voortschrijdend inzicht, mede gebaseerd op situatierapportages (sitrap). De besluitvorming over hoe en waar de gezamenlijke crisisorganisatie in deze situatie eruit moet gaan zien, wordt door de voorzitter genomen. Zie verder paragraaf 2.4.5.1.

### 2.4.3 Opschaling departementale crisisorganisatie **EZ** bij een zoönose

Na opschaling naar een departementale crisisorganisatie bij EZ vanwege een uitbraak van een zoönose wordt de crisisorganisatie beschreven in het "Departementaal Handboek Crisisbeheersing" van EZ. Hierin staan tevens de samenhang met andere EZ-handboeken en beleidsdraaiboeken beschreven.

Er wordt een Departementaal CrisisCentrum (DCC-EZ) ingesteld, bestaande uit:

- het Departementaal Beleidsteam (DBT-EZ) (strategisch),
- het Departementaal Advies Team (DAT-EZ) (tactisch),
- het Concern Crisis Controlteam (3CT-team) en
- het Departementaal Communicatieteam (DCT-EZ)

Deze structuren zullen nader uitgelegd worden aan de hand van de situatie voor gezamenlijke opschaling, zie paragraaf 2.4.5.

Het Ministerie van VWS wordt op alle niveaus betrokken (liaisons) bij de structuur en organisatie van de departementale crisisorganisatie. VWS dient hierbij op een passend niveau en met een passend mandaat op alle niveaus aan te sluiten.

Dit betekent dat voor het DBT-EZ in overleg met de DGV de directeur van de meest betrokken directie van VWS (PG of VGP) als liaison wordt uitgenodigd. Het DBT-EZ wordt voorgezeten door de DG-AN.

Een uitbraak van een dierziekte heeft veelal een sterk regionale component. Vandaar dat DG-AN kan besluiten tot de inrichting van een Regionaal Coördinatie Centrum (RCC). Dit centrum huisvest de regionale EZ-crisisorganisatie en omvat alle daarvoor benodigde voorzieningen. Een overzicht van de taken van het RCC is opgenomen in het departementaal handboek crisisbesluitvorming van EZ.

Bij een uitbraak en de aanpak van een zoönose is afstemming met en in de regio van groot belang. Als een Regionaal Coördinatie Centrum (RCC) is ingericht, dient de regionale GGD als liaison op alle niveaus betrokken te worden.

In overleg met de betrokken directeur van VWS wordt afgesproken welke personen van VWS in de onderliggende crisisstructuur, zowel DCC-EZ als RCC-EZ als liaison zullen deelnemen.

In overleg met de directeur van DCo van VWS wordt afgesproken welke personen van VWS deelnemen in het DCT-EZ.

Indien de liaison VWS het niet eens is met genomen beslissingen, kan de DGV in overleg treden met de voorzitter over een oplossing.

#### **2.4.4 Opschaling departementale crisisorganisatie VWS bij een zoönose**

Na opschaling van een departementale crisisorganisatie bij VWS vanwege een zoönotische uitbraak wordt de crisisorganisatie van kracht beschreven in het departementaal handboek crisisbesluitvorming van het Ministerie van VWS.

Het Departementaal Crisis Centrum (DCC-VWS) wordt opgeschaald en het Beleidssteam Crisisbeheersing (BTCb) (strategisch), een Operationeel Team Crisisbeheersing (OTCb-VWS) (tactisch) en Departementaal Communicatieteam (DCT-VWS) worden ingesteld.

Het Ministerie van EZ wordt op alle niveaus betrokken (liaisons) bij de structuur en organisatie van de departementale crisisorganisatie. EZ dient hierbij op een passend niveau en met een passend mandaat op alle niveaus aan te sluiten.

Dit betekent dat voor het Beleidssteam Crisisbeheersing (BTCb) in overleg met de DG-AN de directeur van de meest betrokken directie van EZ (dierlijke agroketens en dierenwelzijn (DAD)) als liaison wordt uitgenodigd. Het BTCb-VWS staat onder voorzitterschap van de DGV.

In overleg met de betrokken directeur van EZ wordt vastgesteld welke personen van EZ als liaison in de onderliggende crisisstructuur, DCC-VWS zullen deelnemen.

#### **2.4.5 Gezamenlijke crisisorganisatie VWS en EZ bij zoönosen**

Na opschaling van beide departementen vanwege de uitbraak van een zoönose (dit kan zowel tegelijk zijn als gefaseerd) heeft de DGV van VWS de lead – het voorzitterschap, tenzij in onderlinge afstemming tussen secretaris-generaal (SG) VWS en Portefeuillehouder crisisbeheersing EZ anders wordt besloten.

Het uitgangspunt bij opschaling van beide ministeries vanwege de uitbraak van een zoönose is samenwerken in een gezamenlijke crisisorganisatie.

De gezamenlijke crisisorganisatie omvat alle benodigde voorzieningen en faciliteiten en wordt bemenst met betrokken medewerkers van VWS en EZ. Deze organisatorische opschaling is vereist wanneer de staande organisatie niet afdoende kan anticiperen op de (crisis-) situatie.

Een volledig opgeschaald gezamenlijke crisisorganisatie bestaat uit de betrokken organisatieonderdelen:

- een Gezamenlijk BeleidsTeam (GBT) (1) procedureel, 2) strategisch),
- een Gezamenlijk Advies Team (GAT) (operationeel),
- een Gezamenlijk Communicatieteam (GCT)
- een Gezamenlijk Facility Management Team
- een Gezamenlijk Financieel Controle Team

De DGV stelt, in overleg met DG-AN, het GBT in.

De DGV stelt de gezamenlijke crisisorganisatie in op advies van het GBT.

De DGV is voorzitter van de gezamenlijke crisisorganisatie.

#### **2.4.5.1 Gezamenlijk BeleidsTeam (GBT) – procedureel**

Het eerste overleg van het GBT is procedureel van aard en vindt bilateraal plaats tussen DGV en DG-AN. Afhankelijk van het besluit in het GBT wordt de gezamenlijke crisisorganisatie ondergebracht bij VWS of EZ. Daarbij zijn meerdere uitvoeringsmodaliteiten denkbaar:

- een gezamenlijke virtuele organisatie zonder een fysieke werkorganisatie;
- een (uitgebreide) gezamenlijke crisisorganisatie op één locatie;
- een (uitgebreide) gezamenlijke crisisorganisatie op twee locaties. (N.B. Advies: minst wenselijke optie);
- of een mengvorm van genoemde mogelijkheden.

Omdat bij een uitbraak van een zoönose afstemming met en in de regio van groot belang is, is ook samenwerking in de regio op liaisonniveau gewenst. Dit verloopt via de NVWA, GGD'en, burgemeester, commissaris van de Koning en rijksheren (IGZ van VWS en regioambassadeurs van EZ).

Ook in de gezamenlijke opschaling kan DG-AN besluiten tot het inrichten van een RCC, zoals beschreven in paragraaf 2.4.3.

N.B. De eigen (departementale) crisisstructuren (kunnen) blijven bestaan naast de gezamenlijke crisisorganisatie, als daar behoefte aan is.

#### **2.4.5.2 Gezamenlijk Advies Team (GAT)**

##### *Doel*

Het Gezamenlijk Advies Team (GAT) komt samen na het eerste procedurele overleg van het GBT. Het GAT adviseert het GBT en stemt op tactisch/operationeel niveau de aanpak van de crisis af tussen de diverse betrokken beleidsterreinen en onderdelen van beide ministeries.

##### *Samenstelling*

Voorzitter: Directeur van meest betrokken beleidsdirectie of aangesteld manager (VWS-PG)

Deelnemers:

- Secretaris en plv: VWS
- Adviseur Crisisbeheersing: crisiscoördinatoren VWS en EZ

- Informatiecoördinator: VWS en EZ uit crisispool
- Adviseur Communicatie: medewerkers directies Communicatie VWS en EZ
- Inhoudelijke adviseurs:
  - Directeur van meest betrokken beleidsdirectie EZ (DAD) of de CVO (plv. voorzitter)
  - Medewerker(s) van betrokken beleidsdirecties (VWS en EZ)
  - Medewerker(s) directie Wetgeving en Juridische Zaken (EZ en VWS)
  - Medewerker(s) FEZ (EZ)
  - Rijksheren IGZ
  - Medewerker(s) CIb
  - Medewerker(s) NVA
  - Medewerker(s) Rijksdienst voor Ondernemend Nederland (RVO)
- Liaison: ad hoc
- Facility manager: VWS en/of EZ

#### *Werkwijze*

De DGV stelt het GAT in op advies van het eerste, procedurele, GBT. De directeur van meest betrokken beleidsdirectie van VWS is de voorzitter van het GAT. De voorzitter van het GAT is ook lid van het GBT en daarmee de linking pin tussen het GBT en GAT. De volgende agenda wordt in het GAT gehanteerd:

- a. Aanleiding
  - b. Samenstelling GAT
  - c. Procedure BOB (Beeld-Oordeel-Besluit)
1. Beeldvorming (t.b.v. presentatie in GBT) vanuit EZ en VWS.
  2. Advies aan GBT

#### *Resultaat*

Het GAT adviseert het GBT over te nemen maatregelen/besluiten waarbij vanuit verschillende invalshoeken (EZ, VWS) het probleem wordt beoordeeld. Op basis daarvan kan het GBT een besluit nemen. De vragen vanuit het GBT worden op basis van een prioriteitstelling beantwoord.

### **2.4.5.3 Gezamenlijk BeleidsTeam (GBT) – strategisch**

#### *Doel*

Het Gezamenlijk BeleidsTeam (GBT) adviseert de DGV op strategisch niveau om de gevolgen van de (potentiële) crisis zoveel mogelijk te beteugelen en over de inrichting van de gezamenlijke crisisorganisatie.

#### *Samenstelling*

Voorzitter: DGV

Deelnemers:

- Secretaris en plaatsvervangend secretaris/notulist: VWS
- Adviseur Crisisbeheersing: crisiscoördinatoren VWS en EZ
- Informatiecoördinator: VWS en EZ uit crisispool
- Adviseur Communicatie: directeur Communicatie VWS (voorzitter GCT); directeur DC-EZ
- Inhoudelijke adviseurs:
  - DG-AN (plv. voorzitter GBT)
  - Voorzitter GAT (directeur VWS-PG)
  - Chief Veterinary Officer (CVO)
  - Directeuren van betrokken beleidsdirecties (VWS en EZ<sup>1</sup>)

<sup>1</sup> Denk aan PG, VGP, GMT, CZ bij VWS en DAD of PAV bij EZ.

- Directeuren Wetgeving en Juridische Zaken (VWS en EZ)
- Inspecteur Generaal Nederlandse Voedsel en Waren Autoriteit NVWA
- Hoofdinspecteur voor de Volksgezondheid (niet als toezichthouder, maar als adviseur met expertise over de gezondheidszorg)
- Liaison: ad hoc

Het GBT kan aangevuld worden met de volgende inhoudelijke adviseurs/liaisons:

- RVO
- Voorzitter deskundigenteams, zoals het OMT-Z en/of deskundigengroep dierziekten
- Facility manager: VWS en/of EZ
- Regio-ambassadeur

#### *Werkwijze*

In bijlage 3 staat de werkwijze van het GBT beschreven. Na overleg in het GBT besluit DGV hoe de (inrichting van de) gezamenlijke crisisorganisatie eruit gaat zien en waar die (fysiek) wordt gepositioneerd. Hierbij zijn praktische/pragmatische overwegingen leidend. In het overleg is sprake van een vaste "seating" van de deelnemers: voorzitter en secretaris op centrale plek naast elkaar. De secretaris maakt een vaste "seating" (vergaderopstelling).

De adviseurs crisisbeheersing en de secretaris bewaken het proces van oordeelsvorming in het GBT (BOB structuur: beeldvorming, oordeelsvorming en besluitvorming). De acties en vragen moeten door het GBT worden geprioriteerd t.b.v. behandeling in het GAT.

Na overleg over het advies van het GAT in het GBT besluit DGV over de te treffen maatregelen. Als in het GBT geen eenduidigheid bestaat over de advisering dan dient hierover door de minister van VWS en de staatssecretaris van EZ besloten te worden. Indien de ministeries niet tot een gezamenlijk besluit kunnen komen, vindt besluitvorming plaats door de minister-president<sup>2</sup> of zijn vervanger.

#### **2.4.5.4 Gezamenlijk Communicatieteam (GCT)**

Het GCT is een onderdeel van de gezamenlijke crisisorganisatie en wordt ingesteld door de DGV, op advies van het GBT. Het GCT staat in beginsel onder directe leiding van de directeur Communicatie VWS, tenzij anders wordt afgesproken. In het GBT wordt besloten hoe het gezamenlijke communicatieteam eruit gaat zien en waar die wordt gepositioneerd. Omdat het GCT in het hart van het beleid opereert, wordt met betrekking tot de keuze van de huisvesting in principe aangesloten bij de keuze die het beleid op dit punt maakt.

Voordat het GCT wordt ingesteld door de DGV, bijvoorbeeld in het geval één departement opgeschaald is en een DCT heeft ingericht, is er al samenwerking. Het niet-opgeschaalde departement neemt zitting in dat DCT.

De directie communicatie (DCo) van VWS is samen met de directie Communicatie (DC) van EZ verantwoordelijk voor de invulling van de crisiscommunicatie.

#### *Doel GCT*

Het doel van het GCT is drieledig:

- Tot het moment dat er een Gezamenlijk Beleidsteam is belegd, kan het GCT zelfstandig besluiten nemen over communicatie tijdens de aandachts- of crisisfase. De reden daarvoor is dat het gevaar meteen bekend moet worden gemaakt. De eerste beeldvorming is essentieel.

<sup>2</sup> Handelingen Eerste Kamer 2010-2011, 7 december 2010, nr. 10, blz. 76.



- Daarnaast adviseert het GCT over communicatie aan het GBT.
- Tenslotte voert het GCT de communicatie uit over adviezen en maatregelen die besproken zijn in het BAO-Z en/of BTCb, DBT, en het Gezamenlijk Beleidsteam en stuurt bij indien nodig.

#### *Samenstelling GCT*

Het GCT bestaat uit een kerngroep met daarin:

- Voorzitter: directeur communicatie VWS
- Plv. voorzitter: directeur communicatie EZ
- Secretaris VWS/EZ
- Communicatieadviseur VWS
- Communicatieadviseur EZ
- Woordvoerder/Persvoorlichter zoönosen VWS
- Woordvoerder/Persvoorlichter zoönosen EZ
- Hoofd informatiedienst (kennisbank) en online adviseur
- Adviseur crisisbeheersing communicatie (DCC) VWS/EZ

De kerngroep betreft daarnaast desgewenst andere belanghebbenden die voor de uitvoering van de communicatie van belang zijn. Te denken valt aan:

- Communicatieadviseur zoönosen RIVM
- Communicatieadviseur zoönosen NVWA en CVI
- Vereniging Nederlandse Gemeenten (VNG)
- GGD GHOR Nederland
- RVO

#### *Werkwijze*

De algemene uitgangspunten voor risico- en crisiscommunicatie over zoönosen staan opgenomen in bijlage 4. Niet alle informatie zal op eenzelfde manier via één kanaal naar buiten gaan. Het GCT zorgt voor afstemming en een gezamenlijke basis. Vervolgens kunnen aangepaste doelgroepgerichte boodschappen ontwikkeld worden.

De GCT werkt zoveel mogelijk volgens de BOB structuur. De voorzitter zorgt voor duidelijke vragen/opdrachten/oordelen uit het GBT.

De directeuren communicatie kunnen adviseren het Nationaal Kernteam Crisiscommunicatie (NKC) in te zetten. Het NKC kan worden ingezet als er meerdere ministeries bij de crisis betrokken zijn en fungeert als knooppunt van informatie vanuit de rijksoverheid op het gebied van pers- en publieksvoorlichting. Het NKC staat onder leiding van de directeur Voorlichting van VenJ en/of de directeur Communicatie van het meest betrokken beleidsdepartement. Verder bestaat het NKC uit het hoofd van de Eenheid Communicatie van het NCC en de coördinator van het pers- en publieksteam.

### **2.4.6 Managementadvisering en afstemming met maatschappelijk veld**

Het crisismanagement (de betrokken DG's) kan zich laten adviseren door het BAO-Z. Het BAO-Z is bij wet ingesteld (bijlage 5). De DGV (voorzitter) roept hiertoe het BAO-Z bijeen. De DGV legt het OMT-Z advies voor aan het BAO-Z en/of geeft aan waarover hij door het BAO-Z geadviseerd wil worden.

### 2.4.6.1 Bestuurlijk Afstemmingsoverleg Zoönosen (bijlage 5)

#### Doel

De taak van het BAO-Z is om in het geval van een (mogelijke) uitbraak van een zoönose die een bedreiging voor de volksgezondheid vormt de (door het OMT-Z geadviseerde) maatregelen te beoordelen op bestuurlijke haalbaarheid en wenselijkheid en hierover de ministers van VWS en EZ te adviseren.

#### Samenstelling

Voorzitter:	DGV
Plv. voorzitter	directeur PG
Secretariaat:	Directie PG
Deelnemers:	<ul style="list-style-type: none"> <li>• DG-AN</li> <li>• CVO</li> <li>• Directeur CIb (tevens vz. OMT-Z)</li> <li>• GGD GHOR Nederland</li> <li>• VNG</li> <li>• IGZ</li> <li>• NVWA (Divisie Veterinair en Import (V&amp;I))</li> <li>• Burgemeester(s)</li> <li>• Veiligheidsberaad/regio</li> </ul>

Adviseurs\*: Sectororganisaties, bedrijfsleven, Landelijke Tuinbouw Organisatie (LTO), Koninklijke Nederlandse Maatschappij voor Diergeneeskunde (KNMvD), Staatsbosbeheer, etc.

\* Adviseurs worden uitgenodigd aan het begin van de vergadering van het BAO-Z. Het uitnodigingsbeleid is gerelateerd aan de zoönose waar het om gaat. Deze adviseurs worden niet betrokken bij de besluitvorming t.a.v. het advies aan de bewindspersonen.

#### Werkwijze

De secretaris van het BAO-Z informeert de leden van het BAO-Z (indien mogelijk) vooraf over het advies van het OMT-Z en de vragen die de voorzitter in het BAO-Z aan de orde wil hebben. Het BAO-Z mondt uit in een advies aan beide bewindslieden.

De voorzitter van het BAO-Z kan, als de voorgestelde maatregelen daar aanleiding toe geven, ook expertise inroepen van vertegenwoordigers van een patiëntenorganisatie. Bijvoorbeeld patiënten met een aandoening of beperking die een verhoogd risico geeft op infectie met de betreffende zoönose.

Indien er een departementale of gezamenlijke crisisorganisatie is ingericht (zie 2.4.2) legt de secretaris van het BAO-Z de vraagstelling aan het BAO-Z voor aan het DBT/BTCb/GBT). Dit is om te voorkomen dat het BAO-Z wordt gevraagd te adviseren over maatregelen waartoe de departementen al hebben besloten. De vragen aan het BAO-Z kunnen in dat geval bijvoorbeeld gericht zijn op de uitvoering van die besluiten.

In het GBT (of DBT-EZ) wordt de vraagstelling aan het BAO-Z besproken en vastgesteld. Vervolgens wordt de vraagstelling en het advies OMT-Z aan het BAO-Z voorgelegd en het BAO-Z wordt door de DGV uitgenodigd bijeen te komen. Het advies van het BAO-Z wordt in het GBT besproken.

Het advies van het BAO-Z is vertrouwelijk tot na het besluit van de voorzitter of de betrokken bewindslieden.

#### **2.4.6.2 Technisch uitvoeringsoverleg (TUO)**

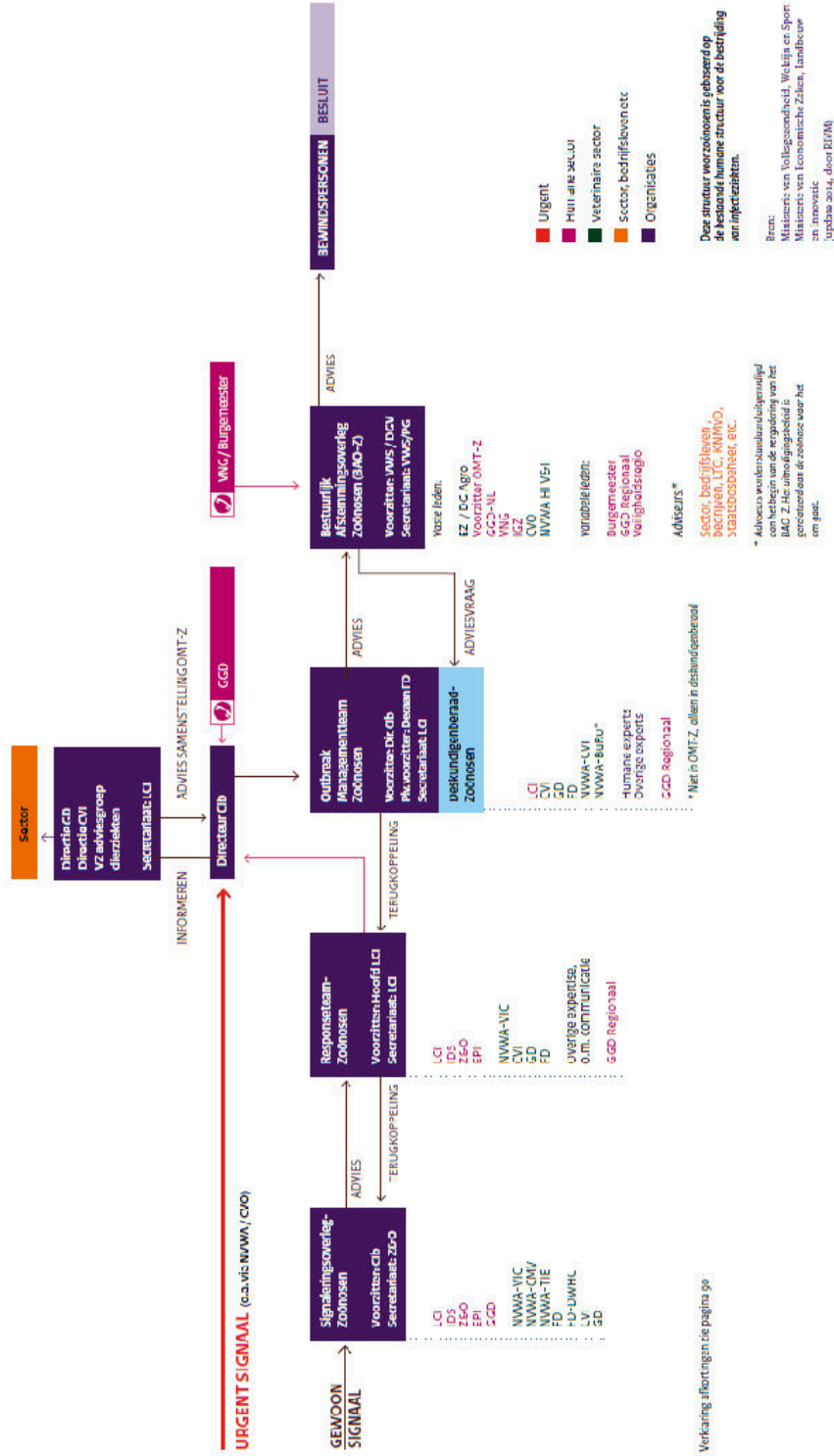
Het TUO, voorheen het basisoverleg, is een wederzijds informierend orgaan. Het TUO kan worden ingesteld door DG-AN als input voor, of reactie op, het BAO-Z. In het TUO zijn verschillende doelgroepen vertegenwoordigd, zoals de verschillende EZ en VWS directies en uitvoerende diensten, het bedrijfsleven, maar ook dierentuinen, kinderboerderijen, hobbydierhouders, dierenbescherming etc. Ook patiëntenorganisaties kunnen aan het TUO deelnemen. Het TUO is geen besluitvormend overleg, maar heeft als doel inzicht te krijgen in de consequenties van maatregelen, het uitleggen/toelichten van maatregelen en het creëren van draagvlak voor maatregelen. Aan het TUO kunnen in beginsel de organisaties deelnemen die betrokken zijn bij of de effecten ondervinden van maatregelen die worden genomen in het kader van de aanpak van de zoönose.

#### **2.4.7 Opheffen gezamenlijke crisisorganisatie EZ en VWS bij een zoönose**

Na beëindiging van de crisissituatie wordt de crisisorganisatie opgeheven. In deze fase staan zaken als nazorg, onderzoek, herstel, evaluatie en verantwoording centraal.

# BIJLAGE 1: Schema risicoanalysestructuur zoönose

## ZOÖNOSEN, VAN SIGNALERING TOT BESLUITVORMING



**BIJLAGE 2: Conversietabel rollen en functies crisisbeheersing zoönose**

Rollenhuis crisisbeheersing Rijsoverheid	Huidig DBT functies EZ/DG-AN	Huidig DAT functies EZ/DG-AN	Huidig VWS beleidsteam Crisisbeheersing (BTCb) en Operationeel Team Crisisbeheersing (OTCb)	GBT-functies Draaiboek zoönose Ez + VWS opgeschaald	GAT-functies Draaiboek zoönose Ez + VWS opgeschaald
<b>Voorzitter</b>	directeur-generaal AN	(p/v.) directeur meest betrokken AN beleidsdirectie of afkomstig uit crisispool	Crisismanager (DGV) is voorzitter BTCb; Operationeel Leider (directeur PG) is voorzitter OTCb	Directeur-generaal volksgezondheid (VWS)	Directeur van betrokken beleidsdirectie of zijn vervanger (VWS)
<b>Secretaris</b>	Medewerker meest betrokken directie of afkomstig uit crisispool	Medewerker meest betrokken directie of afkomstig uit crisispool	Crisisbeleidsadviseur uit cluster crisisbeheersing (PG)	VWS + p/v	VWS + p/v
<b>Adviseur Crisisbeheersing</b>	Notulist - medewerker meest betrokken directie of afkomstig uit crisispool	Notulist - medewerker meest betrokken directie of afkomstig uit crisispool	Crisisbeleidsadviseur uit cluster crisisbeheersing (PG)	Crisisbeleidsadviseuren + p/v (VWS en EZ)	Crisisbeleidsadviseuren + p/v (VWS en EZ)
<b>Informatiecoördinator</b>	geen	geen	Crisisbeleidsadviseur uit cluster crisisbeheersing (PG)	- Crisisbeleidsadviseur VWS (PG) - Crispool EZ	- Crisisbeleidsadviseur VWS (PG) - Crispool EZ
<b>Adviseur Communicatie</b>	Directie Communicatie	Medewerker Directie Communicatie	Directeur communicatie voor BTC Communicatieadviseur en woordvoerder voor OTCb	Directeuren Communicatie (VWS en EZ)	Medewerkers Directie Communicatie (VWS en EZ)
<b>Inhoudelijke Adviseurs</b>	<ul style="list-style-type: none"> <li>- Directeur/p/v. directeur/MT-lid - van de meest actief betrokken directies en diensten</li> <li>- Directeur/p/v. directeur/MT-lid of gemaandeerd vervanger - van Directie Wetgeving en Juridische Zaken, Financieel Economische Zaken (tevens de Concern</li> <li>- Crisiscontroller</li> <li>- Voorzitter DAT</li> <li>- DCC-BBR</li> </ul>	<ul style="list-style-type: none"> <li>- Beleidsmedewerkers van actief betrokken (Staf-) directies en uitvoerende diensten (DR, NWWA), directie Regio en Ruimtelijke Economie</li> <li>- Medewerker Directie Wetgeving en Juridische Zaken</li> <li>- Medewerker FEZ</li> </ul>	<ul style="list-style-type: none"> <li>- DG-AN (p/v. voorzitter GBT);</li> <li>- Voorzitter GAT (EZ);</li> <li>- Voorzitter OTCb (VWS);</li> <li>- CVO;</li> <li>- Directeuren van betrokken beleidsdirecties (VWS en EZ)</li> <li>- Directeuren Wetgeving en Juridische Zaken (EZ);</li> <li>- Inspecteur Generaal Nederlandse Voedsel en Waren</li> <li>- Autoriteit NWWA;</li> <li>- Hoofdinspecteur voor de Volksgezondheid (niet als toezichthouder, maar als adviseur met expertise over de gezondheid zorg).</li> </ul> <p><b>Facultatief:</b></p> <ul style="list-style-type: none"> <li>- Directeur Regio en Ruimtelijke Economie (EZ);</li> <li>- Dienst Regelingen;</li> <li>- Voorzitter deskundigen teams, zoals het OMT-Z en/of Groep van deskundigen dierziekten</li> </ul>	<ul style="list-style-type: none"> <li>- Directeur van betrokken beleidsdirectie of zijn vervanger (EZ) (p/v. voorzitter GAT)</li> <li>- Medewerkers (CBA's) van betrokken beleidsdirecties (VWS en EZ)</li> <li>- Directie Wetgeving en Juridische Zaken (EZ);</li> <li>- Directie Regio en Ruimtelijke Economie (EZ);</li> <li>- Directie FEZ (EZ);</li> <li>- Rijksheren IGZ;</li> <li>- Regio-ambassadeurs (EZ)</li> <li>- RIVM-Cib</li> <li>- NWWA</li> <li>- Dienst Regelingen (EZ)</li> </ul>	
<b>Liaison</b>	Liaison(s) ander(e) departementen (indien van toepassing, bijvoorbeld Ministerie van VWS)	Liaison(s) van ander(e) departementen (indien van toepassing bijv. Ministerie van VWS)	Liaison(s) van ander(e) departementen (indien van toepassing bijv. Ministerie van EZ)	Niet omschreven, Denk bijv. aan RCC of GGD of burgermeester	Niet omschreven, Denk bijv. aan vertegenwoordiger van RCC of GGD
<b>Facility Manager</b>		Beleidsondersteuning/DDA		VWS en/of EZ	VWS en/of EZ

### **BIJLAGE 3: Eerste crisisoverleg GBT**

Crisis:

Datum:

Locatie:

N.B. Het eerste overleg GBT vindt plaats nadat DGV en DG-AN hebben besloten tot opschaling van de crisisorganisatie en na het eerste overleg/advies van het GAT.

Kernbezetting:

- DGV
- DG-AN
- Directeuren Communicatie (VWS en EZ)
- Directeur VWS-PG
- Directeur EZ-DAD
- CVO
- Directeur CIb (voorzitter OMT-Z) of hoofdinspecteur IGZ.
- Adviseurs crisisbeheersing (VWS en EZ)

“Seating”: voorzitter en secretaris naast elkaar; andere deelnemers hebben vaste plekken (naambordjes).

#### AGENDA

1. Opening
  - a. Aanleiding
  - b. Aanwezigen/samenstelling teams (GBT, GAT, GCT)
  - c. Procedure BOB (Beeld-Oordeel-Besluit)
2. Beeld
  - a. EZ (door informatiecoördinator EZ)
    - i. Feiten en onzekerheden: ziekte, aantal besmettingen, locaties, etc.
    - ii. Situatie EZ, aandachtspunten, actiepunten, opschaling
    - iii. Reeds genomen besluiten/maatregelen EZ
  - b. VWS (door informatiecoördinator VWS)
    - i. Feiten: ziekte, aantal besmettingen, locaties, etc.
    - ii. Situatie VWS, aandachtspunten, actiepunten, opschaling
    - iii. Reeds genomen besluiten VWS
  - c. Raakvlakken. Op welke terreinen zit overlap?
3. Oordeel
  - a. Taken, verantwoordelijkheden, bevoegdheden EZ (door WJZ en/of adviseur crisisbeheersing)
  - b. Taken, verantwoordelijkheden, bevoegdheden VWS (door WJZ en/of adviseur crisisbeheersing)
  - c. Gezamenlijke taken, verantwoordelijkheden, bevoegdheden (interactie tussen beleid EZ en beleid VWS)
  - d. Bespreking advies GAT
4. Besluit
  - a. Relatie tot GCT
  - b. Toedelen rollen en achtervang
  - c. Locatie en facilitaire zaken
  - d. Vervolgafspraken
5. Sluiting

## **BIJLAGE 4: Algemene uitgangspunten risico- en crisiscommunicatie over zoönosen<sup>1</sup>**

### ***Het eerste beeld telt***

Maak wat je weet over een uitbraak meteen bekend en kom snel met een statement. De eerste beeldvorming is essentieel voor het latere maatschappelijke beeld van de crisis.

### ***Snel en zorgvuldig***

Informeel snel, breed en open. Wacht niet met communiceren tot je alles weet, maar gebruik de beschikbare, wetenschappelijk onderbouwde of op basis van 'expert opinion' opgestelde informatie, vertaald in een zorgvuldige boodschap. Direct procesinformatie geven (wat doen we nu en met wie), aangeven wat bekend is maar ook wat (nog) niet bekend is, open zijn over dilemma's en vragen die spelen, ook over de maatschappelijke afweging van belangen, baten en lasten.

### ***Weten wat er speelt***

Weten wat er maatschappelijk speelt, is een voorwaarde om adequaat te kunnen handelen en communiceren over (mogelijke) risico's voor en tijdens een crisis. Op basis van signalen (zie bijlage 1) worden risicobeoordelingen uitgezet en voorlopige managementbeslissingen genomen. Bij maatschappelijke onrust kan het soms ook zijn dat er al communicatie nodig is als er nog geen sprake is van medische of veterinaire signalen.

### ***Ingaan op wat speelt, emoties en geruchten***

Signaleer wat er speelt en houdt de vinger aan de pols. Communicatie over zoönosen dient zakelijk te zijn maar houdt rekening met emoties. Dat betekent onder meer dat emoties bij doelgroepen niet afgezwakt of gebagatelliseerd moeten worden en dat we niet blijven hangen in eigen formuleringen, maar rekening houden met kritiek/bezwaren uit de maatschappij. Benoem en erken de emoties/gevoelens die er spelen, voordat je – zo kort en simpel mogelijk – aangeeft waarom bepaalde maatregelen wel of niet neemt.

### ***Vorbereiding en afspraken in de normaalfase***

Hoewel de inhoud van de boodschap steeds wisselt, zijn tal van communicatieactiviteiten vooraf goed te voorzien en tot op zekere hoogte ook inhoudelijk voor te bereiden. Het verdient dan ook aanbeveling om vroegtijdig afspraken te maken met de diverse spelers over communicatie en deze vast te leggen.

Zodra een risico wordt gesignaleerd is het van belang om de meest basale informatie over het risico (in vreedstijd) paraat en/of al publiek beschikbaar te hebben: wat is hier het probleem, van wie is dit probleem, wat weten we al wel en wat nog niet, en vooral: hoe en met wie gaan we dit dossier aanpakken. Afhankelijk van de aard en ernst van het risico gebeurt dit actief of passief. De directies Communicatie kunnen adviseren over de te volgen strategie, maar van belang is dat de basisinformatie over het risico in een vroeg stadium beschikbaar is. Al in de normaalfase zijn contacten gelegd of onderhouden met onafhankelijke experts (met mediagezag) die in geval van een crisis kunnen worden benaderd om te communiceren over de risico's.

<sup>1</sup> Deze uitgangspunten zijn gebaseerd op het hoofdstuk communicatie van de brochure Risicoanalyse bij dierziekte, analyse en beleid, ministerie van EL&I, 2011, auteur drs. R. Krommendijk

**Duiding (hoe moet de informatie geïnterpreteerd worden?)**

Duiding wordt steeds belangrijker, want de overheid heeft minder monopolie op de feiten van wat er aan de hand is. Zeker bij zoönosen, die worden gekenmerkt doordat er vaak onzekerheden zijn én door de aanwezigheid van verschillende afzenders uit diverse domeinen die niet allemaal overheidsinstellingen zijn. Vanuit de ministeries is daarom belangrijk:

- Bevestig nieuws dat klopt.
- Ontkracht onjuiste informatie.
- Ga in op veel voorkomende geruchten (dit klopt – dat klopt niet – en dit hebben we ook gehoord en zoeken we nog uit).

**Schadebeperking (wat kun je doen?)**

Bijdragen aan het beperken van materiële en immateriële schade, door bijvoorbeeld gedrags- en handelingsadviezen te verstrekken aan zowel getroffen burgers als aan de overheidsorganisatie en haar bestuurders, en bedrijven.

**Informatievoorziening**

Bijdragen aan een reële beeldvorming bij de burger over de werkwijze van het bestuur en hulpdiensten door continu juiste en samenhangende informatie te verstrekken. Geef burgers de benodigde informatie en handelingsperspectief om zichzelf te kunnen beschermen; geef feitelijke informatie direct door. Zorg voor duidelijke procesinformatie. Met deze informatie kan een ieder een afgewogen oordeel vormen met aan de ene kant de beschikbare feiten en aan de andere kant het eigen belang en waarden.

**Meer zenders, één lijn**

Bij zoönosenrisico's zijn altijd diverse spelers en organisaties betrokken, en dus ook verschillende potentiële "zenders". Een punt van aandacht bij risicocommunicatie is dat niet alle spelers en betrokkenen rechtstreeks vallen onder de verantwoordelijkheid van de bewindspersonen. Het is dan ook belangrijk om met de diverse betrokkenen afspraken te maken over de communicatie. Om de informatie consistent te houden, worden (elementen van) boodschappen, gebruikte termen over risico's, de bestrijdingsaanpak en waar het publiek terecht kan, afgestemd met de betrokken partijen. Dit alles met behoud van de eigen verantwoordelijkheden.

**Wie communiceert waarover?**

Bij zoönosen (-crises) zijn zowel EZ als VWS betrokken. In de normaalfase is sprake van verschillende beleids- en uitvoeringsverantwoordelijkheden. Er zijn meerdere afzenders van informatie. Gezondheidsinformatie voor burgers en informatie voor specifieke VWS-doelgroepen komt in principe van VWS of RIVM of GGD'en. EZ is verantwoordelijk voor informatie over o.m. diergezondheid, veterinaire maatregelen en dierenwelzijn aan veehouders en andere specifieke EZ-doelgroepen. Waar nuttig en nodig zullen de ministeries /ministers samen de afzender zijn (bv. in brieven aan burgemeesters met aankondigingen van maatregelen en instructies, informatie aan burgers over ziektehaarden en advies over eigen gedrag etc.).

In de normaalfase is er enig verschil tussen passieve en actieve informatie als het om afzenderschap gaat. Passieve informatie bestaat vaak uit antwoord op concrete, feitelijke burgervragen en daarbij zijn toegankelijkheid en feitelijke juistheid essentieel, maar ook uit informatie over risico, hoe de overheid daar mee omgaat en wat de burger er aan kan doen.

Vanaf de aandacht fase neemt de actieve informatie toe, in de vorm van bekendmaking van maatregelen, verantwoording van beleid en adviezen aan verschillende doelgroepen, uitspraken van verantwoordelijke minister/staatssecretaris, verwachtingen. Daarbij speelt de afzender een veel belangrijker rol in verband met expertise en verantwoordelijkheid.



**BIJLAGE 5: Besluit BAO-Z****Besluit van de Minister van Volksgezondheid, Welzijn en Sport van 13 april 2012, houdende instelling van een bestuurlijk afstemmingsoverleg zoönosen**

Nr. PG/CI 3104527

De Minister van Volksgezondheid, Welzijn en Sport,

in overeenstemming met de staatssecretaris van Economische Zaken, Landbouw en Innovatie,

Besluit:

**Artikel 1**

Er is een bestuurlijk afstemmingsoverleg zoönosen (hierna: het BAO-Z).

**Artikel 2**

1. In het geval van een (potentiële) crisis op het terrein van zoönosen beoordeelt het BAO-Z de maatregelen die worden geadviseerd door de directeur van het Centrum infectieziektebestrijding van het Rijksinstituut voor Volksgezondheid en Milieu, Ministerie van Volksgezondheid, Welzijn en Sport (hierna resp.: het Centrum infectieziektebestrijding en het ministerie van VWS), op bestuurlijke haalbaarheid en wenselijkheid.
2. In overige gevallen pleegt het BAO-Z overleg over de bestuurlijke aspecten betreffende de bestrijding van zoönosen,
3. Naar aanleiding van het overleg, bedoeld in het eerste en tweede lid, brengt het BAO-Z zijn bevindingen over aan de Minister van Volksgezondheid, Welzijn en Sport (hierna: de minister van VWS), en de Minister van Economische Zaken, Landbouw en Innovatie (hierna: de minister van EL&I).

**Artikel 3**

1. Het BAO-Z bestaat uit de volgende leden:
  - a. de Directeur-Generaal Volksgezondheid van het ministerie van VWS, tevens voorzitter;
  - b. de Directeur Publieke Gezondheid van het ministerie van VWS, tevens plaatsvervangend voorzitter;
  - c. de Directeur-Generaal AGRO van het ministerie van Economische Zaken, Landbouw en Innovatie (hierna: Ministerie van EL&I);
  - d. de directeur van het Centrum infectieziektebestrijding;
  - e. een vertegenwoordiger van de Directie Publieke Gezondheid van het ministerie van VWS, tevens secretaris;
  - f. de *Chief Veterinary Officer* van het Ministerie van EL&I;
  - g. een vertegenwoordiger van de Inspectie voor de Gezondheidszorg;
  - h. een vertegenwoordiger van de Nederlandse Voedsel- en Warenautoriteit;
  - i. door de minister te benoemen vertegenwoordiger van het Veiligheidsberaad, GGD-Nederland en de Vereniging van Nederlandse Gemeenten;
  - j. de bij het onderwerp van de vergadering betrokken decentrale bestuurders;
  - k. zij die op uitnodiging van de voorzitter van het BAO-Z de vergaderingen bijwonen.
2. De minister benoemt de in het eerste lid, onderdeel i, genoemde personen en hun plaatsvervangers, op voordracht van de organisaties die zij vertegenwoordigen, voor een periode van vier jaar, met de mogelijkheid van herbenoeming. Bij eventuele tussentijdse benoeming wegens vervanging geldt de benoeming voor de resterende periode.
3. De Directeur-Generaal Volksgezondheid van het ministerie van VWS kan worden vervangen door de Directeur Publieke Gezondheid van het ministerie van VWS. De directeur van het Centrum infectieziektebestrijding kan worden vervangen door een andere deelnemer van het Outbreak Management Team Zoönosen (OMT-Z). In dat geval neemt ook het hoofd van de afdeling Landelijke Coördinatie Infectieziektebestrijding van het Clb deel aan het BAO-Z.

**Artikel 4**

1. Het BAO-Z komt op verzoek van de voorzitter bijeen als de directeur van het Centrum infectieziektebestrijding naar aanleiding van een (potentiële) crisis op het terrein van zoönosen een advies als bedoeld in artikel 2 heeft uitgebracht.
2. Buiten de situatie, bedoeld in het eerste lid, komt het BAO-Z op verzoek van de voorzitter bijeen:
  - a. indien de voorzitter daartoe besluit naar aanleiding van een verzoek van een burgemeester of een voorzitter van een veiligheidsregio;
  - b. om overleg te plegen over de bestuurlijke aspecten betreffende de zoönosenbestrijding.
3. Het BAO-Z vergadert zo nodig telefonisch.
4. Vertegenwoordigers van de betrokken veehouderijsectoren of het bedrijfsleven zullen worden gevraagd om bij het begin van de BAO-Z-vergadering hun expertise in te brengen. De voorzitter van het BAO-Z kan ook expertise inroepen van vertegenwoordigers van een patiëntenorganisatie.

**Artikel 5**

Dit besluit treedt in werking met ingang van de dag na de datum van uitgifte van de Staatscourant waarin het wordt geplaatst.

**Artikel 6**

Dit besluit wordt aangehaald als: Instellingsbesluit bestuurlijk afstemmingsoverleg zoönosen.

Dit besluit zal met de toelichting in de Staatscourant worden geplaatst.

*De Minister van Volksgezondheid, Welzijn en Sport,  
E.I. Schippers.*